

คู่มือประกันคุณภาพ ประจำปี 2551



สถาบันวิจัยและพัฒนา
มหาวิทยาลัยราชภัฏเชียงใหม่

คำนำ

สถาบันวิจัยและพัฒนา มหาวิทยาลัยราชภัฏเชียงใหม่ ได้ตระหนักถึงความสำคัญและจำเป็นของการประกันคุณภาพภายในสถาบัน ตามนโยบายการประกันคุณภาพการศึกษาระดับมหาวิทยาลัยที่กำหนดให้มีการประกันคุณภาพทั้งระดับคณะวิชา สาขาวิชา ตลอดจนหน่วยงานสนับสนุนการสอน อันได้แก่ ศูนย์ สถาบัน สำนัก และหน่วยงานที่เกี่ยวข้อง เพื่อพร้อมรับการประเมินจากทั้งหน่วยงานภายในและภายนอก

จากการศึกษารายละเอียดของแต่ละองค์ประกอบแล้ว พบว่าสถาบันวิจัยและพัฒนา ควรจะมีการดำเนินการประกันคุณภาพภายในสถาบันวิจัยและพัฒนา จำนวนทั้งสิ้น 6 องค์ประกอบ โดยจัดทำเป็นคู่มือประกันคุณภาพของสถาบันวิจัยและพัฒนา และยึดเกณฑ์การประเมินคุณภาพภายใน ตามแนวทางของสำนักงานคณะกรรมการการอุดมศึกษา (สกอ.) เป็นสำคัญ และได้ใช้ระบบ PDCA ในการพัฒนาการประกันคุณภาพของสถาบันวิจัยฯ ให้เป็นไปตามเกณฑ์ที่กำหนดโดย กพร. และ สมศ.



(รองศาสตราจารย์สนธิ สัตย์โสภาส)
ผู้อำนวยการสถาบันวิจัยและพัฒนา
มหาวิทยาลัยราชภัฏเชียงใหม่

สารบัญ

เรื่อง	หน้า
คำนำ	ก
สารบัญ	ข
บทที่ 1 บทนำ	1
1. ประวัติ และความเป็นมา	1
2. วิสัยทัศน์ พันธกิจ และเป้าหมายของสถาบัน	2
3. คณะกรรมการประจำสถาบัน	4
4. โครงสร้างการบริหารองค์กร	6
5. บุคลากรสถาบันวิจัยและพัฒนา	8
6. หน้าที่และขอบข่ายงาน	9
7. ระบบการประกันคุณภาพของสถาบันวิจัยและพัฒนา	12
8. ขั้นตอนประกันคุณภาพของสถาบันวิจัยและพัฒนา	13
9. การบูรณาการการประกันคุณภาพของสถาบันวิจัยและพัฒนา	16
10. แนวปฏิบัติและเกณฑ์ชี้วัดในการประเมินคุณภาพภายในของสถาบันวิจัยฯ	17
11. เกณฑ์การประเมินสถาบันวิจัยและพัฒนาตามตัวบ่งชี้ของ สมศ. กพร. และ สกอ.	20
บทที่ 2 แนวปฏิบัติในการประเมินคุณภาพภายใน	22
องค์ประกอบที่ 1 ปรัชญา ปณิธาน วิสัยทัศน์ และแผนดำเนินการ	22
องค์ประกอบที่ 4 การวิจัย	26
องค์ประกอบที่ 5 การบริการวิชาการแก่สังคม	34
องค์ประกอบที่ 7 การบริหารและการจัดการ	41
องค์ประกอบที่ 8 การเงินและงบประมาณ	57
องค์ประกอบที่ 9 ระบบและกลไกการประกันคุณภาพ	62
คณะทำงาน	66

บทที่ 1

บทนำ

ชื่อหน่วยงาน สถาบันวิจัยและพัฒนา มหาวิทยาลัยราชภัฏเชียงใหม่
ที่ตั้ง อาคารราชภัฏเฉลิมพระเกียรติ ชั้น 14
202 ถ.โชตนา ต.ช้างเผือก อ.เมือง จ.เชียงใหม่ 50300 โทรศัพท์ 053-885950

1. ประวัติและความเป็นมา

หน่วยงานที่รับผิดชอบด้านการวิจัยของมหาวิทยาลัยราชภัฏเชียงใหม่ นั้น เริ่มแรกจัดตั้งขึ้นตามพระราชบัญญัติวิทยาลัยครู (ฉบับที่ 2) พ.ศ. 2527 ที่กำหนดให้ออกพระราชกฤษฎีกาว่าด้วยการแบ่งส่วนราชการของวิทยาลัยครูเชียงใหม่ โดยให้มี “ศูนย์วิจัยและบริการการศึกษา” เป็นหน่วยงานหนึ่งของวิทยาลัยครูเชียงใหม่ โดยแบ่งงานภายในศูนย์เป็น 5 ฝ่าย คือ ฝ่ายเลขานุการ ฝ่ายโครงการพิเศษ ฝ่ายฝึกอบรม ฝ่ายส่งเสริมและบริการวิชาการ และฝ่ายวิจัยและเผยแพร่

ต่อมา เมื่อวันที่ 14 กุมภาพันธ์ 2535 พระบาทสมเด็จพระเจ้าอยู่หัวฯ ทรงพระกรุณาโปรดเกล้าฯ พระราชทานนาม วิทยาลัยครูทั่วประเทศว่า “สถาบันราชภัฏ” ศูนย์วิจัยและบริการการศึกษาจึงได้เป็นชื่อเป็น “สำนักวิจัยและบริการวิชาการ” ตามพระราชบัญญัติสถาบันราชภัฏ พ.ศ. 2538 และประกาศกระทรวงศึกษาธิการที่ได้กำหนดให้จัดตั้งสำนักวิจัยและบริการวิชาการเป็นส่วนราชการของสถาบันราชภัฏเชียงใหม่ โดยแบ่งงานภายในเป็น 4 ฝ่ายคือ ฝ่ายเลขานุการฝ่ายวิจัย ฝ่ายบริการ และฝ่ายโครงการพิเศษ

ในปีพ.ศ. 2547 พระบาทสมเด็จพระเจ้าอยู่หัวทรงพระกรุณาโปรดเกล้าโปรดกระหม่อมลงพระปรมาภิไธยในพระราชบัญญัติมหาวิทยาลัยราชภัฏ 2547 อันมีผลให้สถาบันราชภัฏทั่วประเทศเปลี่ยนชื่อเป็น มหาวิทยาลัยราชภัฏและมีสถานภาพเป็นนิติบุคคลโดยสมบูรณ์ ส่งผลให้สถาบันราชภัฏเชียงใหม่เปลี่ยนเป็น “มหาวิทยาลัยราชภัฏเชียงใหม่” โดยลงประกาศในราชกิจจานุเบกษาเมื่อวันที่ 14 มิถุนายน 2547 และได้มีการออกกฎกระทรวงการจัดตั้งส่วนราชการมหาวิทยาลัยราชภัฏเชียงใหม่ กระทรวงศึกษาธิการ เมื่อวันที่ 1 มิถุนายน 2548ซึ่งประกอบด้วยหน่วยงานทั้งสิ้น 11 หน่วยงาน ส่งผลให้ “สำนักวิจัยและบริการวิชาการ” เปลี่ยนสถานะเป็น “สถาบันวิจัยและพัฒนา” จนถึงปัจจุบัน โดยมีรายนามผู้อำนวยการ ดังต่อไปนี้

พ.ศ. 2527 – 2530

อาจารย์วีระ คำวิเศษณ์

ดำรงตำแหน่งผู้อำนวยการศูนย์วิจัยและบริการการศึกษา

พ.ศ. 2531 – 2534	ผู้ช่วยศาสตราจารย์อุดม จุลศักดิ์ ดำรงตำแหน่งผู้อำนวยการศูนย์วิจัยและบริการการศึกษา
พ.ศ. 2535 – 2538	ผู้ช่วยศาสตราจารย์ประชัน รักพงษ์ ดำรงตำแหน่งผู้อำนวยการสำนักวิจัยและบริการวิชาการ
พ.ศ. 2539 – 2542	ผู้ช่วยศาสตราจารย์ ดร.ศรีพรรณ สิทธิพงษ์ ดำรงตำแหน่งผู้อำนวยการสำนักวิจัยและบริการวิชาการ
พ.ศ. 2543 – 2545	รองศาสตราจารย์สนิท สัตโยภาส ดำรงตำแหน่งผู้อำนวยการสำนักวิจัยและบริการวิชาการ
พ.ศ. 2546	ผู้ช่วยศาสตราจารย์ประสิทธิ์ กิจจนศิริ ดำรงตำแหน่งผู้อำนวยการสำนักวิจัยและบริการวิชาการ
พ.ศ. 2547	รองศาสตราจารย์สนิท สัตโยภาส รองอธิการบดี รับผิดชอบงานวิจัยและเครือข่าย
พ.ศ. 2548 – 2551	รองศาสตราจารย์สนิท สัตโยภาส ดำรงตำแหน่งผู้อำนวยการสถาบันวิจัยและพัฒนา

2. วิสัยทัศน์ พันธกิจ และเป้าหมายของสถาบัน

วิสัยทัศน์

ปี 2551 - 2553 สถาบันวิจัยและพัฒนา พัฒนาระบบบริหารจัดการ สร้างนักวิจัย พัฒนางานวิจัยให้มีคุณภาพและบริการวิชาการ เพื่อสร้างสังคมแห่งปัญญาที่เข้มแข็งและยั่งยืน

พันธกิจ

1. พัฒนาระบบบริหารจัดการงานวิจัยของมหาวิทยาลัยให้มีประสิทธิภาพและประสิทธิผล
2. เสริมสร้างและพัฒนานักวิจัยทั้งปริมาณและคุณภาพอย่างต่อเนื่อง
3. สร้างเครือข่ายภาคีการวิจัยเพื่อพัฒนาท้องถิ่นทั้งภายในและภายนอกมหาวิทยาลัย
4. สนับสนุนการวิจัยตามยุทธศาสตร์วิจัยแห่งชาติตามความต้องการของท้องถิ่นและยุทธศาสตร์ของมหาวิทยาลัย
5. ส่งเสริมการวิจัยเชิงปฏิบัติการแบบมีส่วนร่วม เพื่อสร้างความเข้มแข็งและยั่งยืนของชุมชน

6. ส่งเสริมการบูรณาการ การสอน การวิจัยและการบริการวิชาการ เพื่อพัฒนาท้องถิ่น
7. ส่งเสริมการนำผลงานวิจัยไปใช้ให้เกิดประโยชน์อย่างเป็นรูปธรรม
8. บริการวิชาการและวิชาชีพที่ตอบสนองความต้องการการพัฒนาและเสริมสร้างความเข้มแข็งของชุมชน เพื่อสังคมและประเทศชาติโดยยึดหลักปรัชญาเศรษฐกิจพอเพียง

เป้าประสงค์

1. พัฒนาระบบบริหารจัดการงานวิจัย ที่สามารถประกันคุณภาพงานวิจัยได้
2. สร้างนักวิจัยใหม่ และพัฒนาศักยภาพนักวิจัย
3. ใช้ผลงานวิจัย เพื่อสร้างการเปลี่ยนแปลง
4. สร้างองค์ความรู้ใหม่ เพื่อพัฒนาท้องถิ่นตามยุทธศาสตร์
5. ให้บริการวิชาการ เพื่อพัฒนาบุคลากรในท้องถิ่น
6. ใช้นวัตกรรมจัดการความรู้พัฒนามหาวิทยาลัยและท้องถิ่น
7. พัฒนาวិทยาการสู่มีอาเซียน

3. คณะกรรมการประจำสถาบัน

คณะกรรมการประจำสถาบันวิจัยและพัฒนา แต่งตั้งตามพระราชบัญญัติ มหาวิทยาลัยราชภัฏ พ.ศ. 2547 ลงวันที่ 14 มิถุนายน 2547 ตามมาตราที่ 36 และ 41 โดยให้ส่วนราชการและหน่วยงานมี คณะกรรมการประจำส่วนราชการ และมีกรรมการที่เป็นผู้ทรงคุณวุฒิซึ่งแต่งตั้งจากบุคคลภายนอก มหาวิทยาลัยจำนวนไม่น้อยกว่าหนึ่งในสาม

คณะกรรมการประจำสถาบัน ประกอบด้วยคณะกรรมการ ได้แก่

- 1) ผู้อำนวยการสถาบันวิจัยและพัฒนา เป็นประธานกรรมการ
- 2) รองผู้อำนวยการสถาบันวิจัยและพัฒนา จำนวนสองคน
- 3) คณาจารย์ประจำหรือข้าราชการ จำนวนสามคน
- 4) ผู้ทรงคุณวุฒิ จำนวนสามคน
- 5) หัวหน้าสำนักงานผู้อำนวยการ เป็นเลขานุการ

บทบาทของคณะกรรมการประจำสถาบัน

- 1) พิจารณาเสนอนโยบายและแผนพัฒนาของส่วนราชการเกี่ยวกับการศึกษาระดับปริญญา การให้บริการวิชาการแก่สังคม ปรับปรุง ถ่ายทอดและพัฒนาเทคโนโลยี การทำนุบำรุง ศิลปะและวัฒนธรรม การอนุรักษ์สิ่งแวดล้อมและทรัพยากรธรรมชาติ ให้สอดคล้องกับ นโยบายและแผนพัฒนาของมหาวิทยาลัย
- 2) พิจารณาเสนอการจัดระบบบริหารของส่วนราชการ
- 3) พิจารณาเสนองบประมาณและเงินรายได้ประจำปีรวมถึงการจัดหาผลประโยชน์จากทรัพย์สิน ของมหาวิทยาลัยที่อยู่ในความดูแลของส่วนราชการ
- 4) ดำเนินการออกระเบียบ ประกาศ และข้อบังคับต่าง ๆ ของส่วนราชการตามที่สภามหาวิทยาลัยมอบหมาย
- 5) ปฏิบัติหน้าที่อื่นเกี่ยวกับกิจการของส่วนราชการตามที่สภามหาวิทยาลัยหรืออธิการบดี มอบหมาย
- 6) เสนอรายงานประจำปีเกี่ยวกับกิจการด้านต่าง ๆ ของส่วนราชการต่ออธิการบดี
- 7) แต่งตั้งคณะอนุกรรมการ หรือบุคคลหนึ่งบุคคลใดเพื่อการกระทำใด ๆ อันอยู่ในอำนาจและ หน้าที่ของคณะกรรมการประจำส่วนราชการ

กรรมการผู้ทรงคุณวุฒิประจำสถาบันวิจัยและพัฒนา

กรรมการภายนอก



รศ. วรณวดี ม้าลำพอง



ดร. สิ้นธุ์ สโรบล



ผศ. ดร.ชูศักดิ์ จันทนพศิริ

กรรมการภายใน

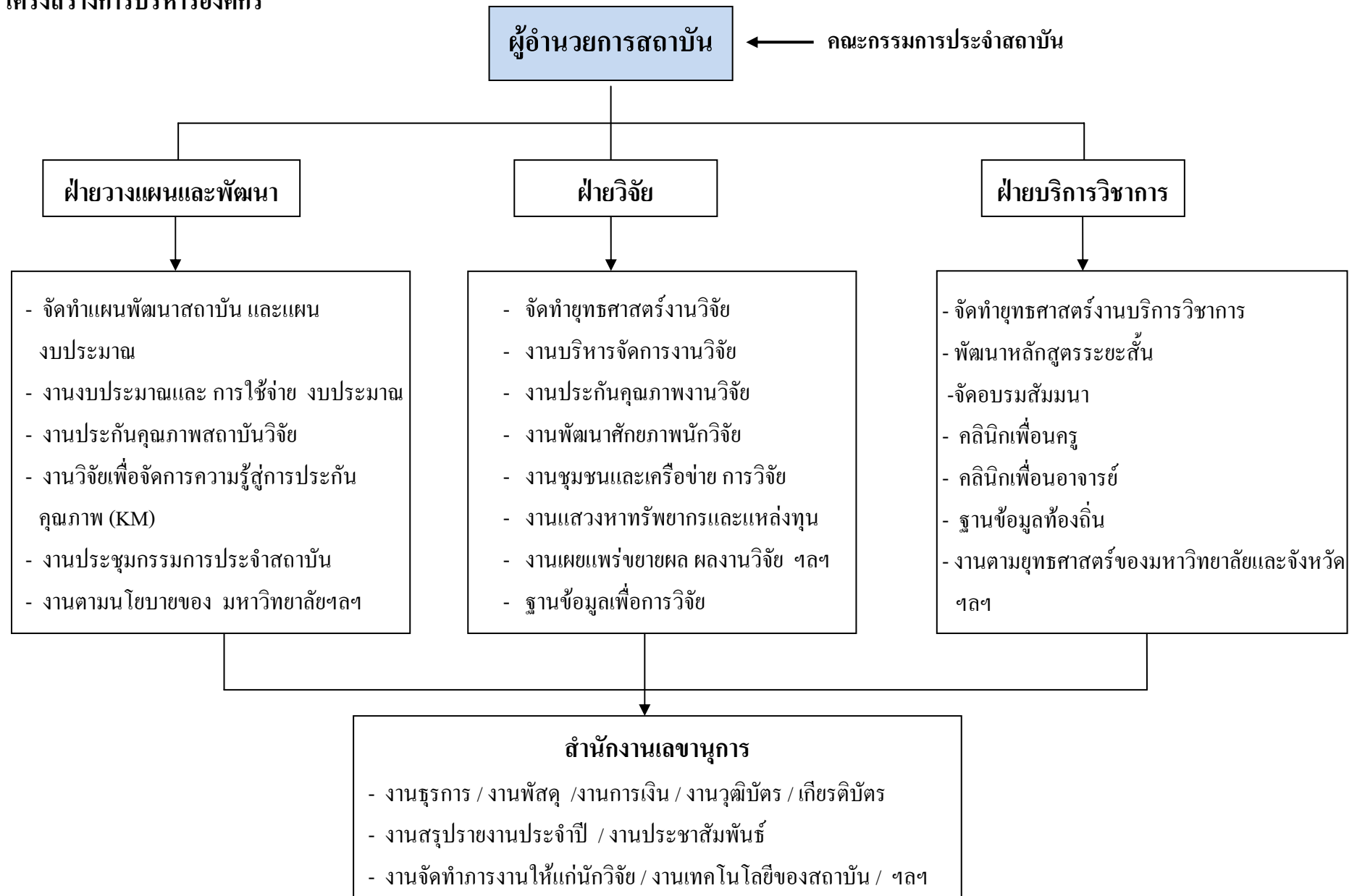


รศ. ดร. วิไลพร ลักขมีวาณิชย์



ดร.ชญญา ทะพิงค์แก

4. โครงสร้างการบริหารองค์กร



โครงสร้างการแบ่งภาระงานของสถาบันวิจัยและพัฒนา

ฝ่ายแผนงานและพัฒนา

1. งานธุรการ

- งานธุรการกลาง
- งานสารบรรณ
- งานดูแลความเรียบร้อยของสำนักงาน
- งานธุรการห้องสมุดวิจัย

3. งานการเงินและพัสดุ

- งานการเงิน
- งานบัญชี
- งานพัสดุ
- งานคู่มือการเบิกจ่าย

2. งานวิเคราะห์นโยบายและแผน

- งานยุทธศาสตร์สถาบัน
- งานงบประมาณ
- ฐานข้อมูลการเบิกจ่าย
- งานประชุมกรรมการประจำสถาบัน
- งานกรอบอัตรากำลัง
- งานยุทธศาสตร์บริการวิชาการ
- งานตามยุทธศาสตร์มหาวิทยาลัย

4. งานประกันคุณภาพ

- งานประกันคุณภาพ (สมศ., กพร., สกอ.)
- งานควบคุมภายใน
- งาน KM สถาบันวิจัยและพัฒนา
- รายงานประจำปี

ฝ่ายวิจัย

5. งานวิจัย

- ยุทธศาสตร์การวิจัย
- งานประกันคุณภาพงานวิจัย
- งานประสานทรัพยากรและแหล่งทุนภายนอก
- งานพิจารณาทุนภายนอก

7. งานกองทุน

- งานธุรการวิจัย
- งานระเบียบและนโยบายกองทุน
- งานพัฒนาศักยภาพนักวิจัย
- งานพิจารณาทุนวิจัยภายใน
- งานสถานวิจัย

6. งานเครือข่าย

- ราชภัฏเชียงใหม่ โพลล์
- เครือข่ายชุมชน เป็นสุข
- งานศูนย์ KM (จิตตปัญญา)

ฝ่ายบริการวิชาการ

9. งานบริการวิชาการ

- งานคลินิกเพื่อนอาจารย์
- งานประเมินความพึงพอใจของผู้รับบริการ

10. งานฝึกอบรม

- งานธุรการบริการวิชาการ
- งานพัฒนาหลักสูตรระยะสั้น
- งานคลินิกเพื่อนครู

8. งานประชาสัมพันธ์

- เผยแพร่ข้อมูลข่าวสาร
- เผยแพร่ผลงานวิจัยและวารสารวิจัย

11. งานเทคโนโลยีสารสนเทศ

สารสนเทศ

- ฐานข้อมูลวิจัย
- ฐานข้อมูลบริการวิชาการ
- ฐานข้อมูลผู้เชี่ยวชาญ
- ฐานข้อมูลห้องสมุด
- งานพัฒนาเว็บไซต์สถาบัน
- งานซ่อมบำรุงอุปกรณ์อิเล็กทรอนิกส์

5. บุคลากรของสถาบันวิจัยและพัฒนา

คณะกรรมการประจำสถาบันวิจัยและพัฒนา

รศ.วรรณวดี ม้าคำพอง	กรรมการผู้ทรงคุณวุฒิ
ดร.สินธุ์ สโรบล	กรรมการผู้ทรงคุณวุฒิ
ผศ.ชูศักดิ์ จันทนพิริ	กรรมการผู้ทรงคุณวุฒิ
รศ.ดร. วิไลพร ถักขมีวานิชย์	กรรมการสถาบันวิจัยและพัฒนาจาก คณาจารย์ประจำ
อาจารย์ ดร.ธัญญา ทะพิงค์แก	กรรมการสถาบันวิจัยและพัฒนาจาก คณาจารย์ประจำ
(อยู่ระหว่างการสรรหา)	กรรมการสถาบันวิจัยและพัฒนาจาก คณาจารย์ประจำ

ผู้อำนวยการสถาบันวิจัยและพัฒนา

ผศ. มนตรี ศิริจันทร์ชื่น

รองผู้อำนวยการ

ผศ.วิไลลักษณ์ กิตติบุตร	รองผู้อำนวยการฝ่ายบริการวิชาการ
ผศ.ดร.ชวิศ จิตรวิจารณ์	รองผู้อำนวยการฝ่ายวิจัย
อ.วราภรณ์ กิจจนศิริ	รองผู้อำนวยการฝ่ายวางแผนและพัฒนา

บุคลากรประจำสถาบันวิจัยและพัฒนา

นางสาวศิริพร ริพล	เจ้าหน้าที่บริหารงานทั่วไป
นางสาวณัฐชยาน์ สماعيل	นักวิชาการวิจัย
นางสาวกรทอง ลีสุวรรณ	นักวิชาการวิจัย
นายปรัชญา ไชยวงศ์	นักวิชาการคอมพิวเตอร์
นางสาวกรรณิกา ชาซง	นักวิชาการการเงินและพัสดุ
นายชिरารุช สุวรรณคำ	เจ้าหน้าที่ธุรการ

6. หน้าที่และขอบข่ายงานการทำงาน

1. ผู้อำนวยการสำนักวิจัยและพัฒนา

เป็นผู้บังคับบัญชาและรับผิดชอบงานของสำนักวิจัยและพัฒนา ตามความในมาตรา 44 แห่งพระราชบัญญัติมหาวิทยาลัยราชภัฏ พ.ศ. 2547

2. รองผู้อำนวยการฝ่ายวางแผนและพัฒนา

- 1) งานนโยบายแผนพัฒนาสถาบัน
- 2) งานกองทุนวิจัย
- 3) งานประกันคุณภาพ
- 4) งานวิจัยสถาบัน
- 5) งานพัฒนาตามนโยบายมหาวิทยาลัย
- 6) งานพัฒนาตามยุทธศาสตร์จังหวัดและกลุ่มจังหวัด
- 7) งานวารสารวิจัย

3. รองผู้อำนวยการฝ่ายวิจัย

- 1) งานส่งเสริมงานวิจัย
- 2) งานจัดหาแหล่งทุน
- 3) งานประสานเครือข่ายการวิจัย
- 4) งานพัฒนาและเผยแพร่งานวิจัย
- 5) งานวิเคราะห์โครงการและประเมินผล
- 6) งานข้อมูลสารสนเทศการวิจัย
- 7) งานวิเคราะห์และประมวลผลข้อมูล
- 8) งานคลินิกวิจัย

4. รองผู้อำนวยการฝ่ายประสานการบริการวิชาการ

- 1) งานฝึกอบรมและบริการวิชาการแก่ท้องถิ่น
- 2) งานพัฒนาหลักสูตรระยะสั้น
- 3) งานคลินิกเพื่อนครู
- 4) งานคลินิกเพื่อนอาจารย์
- 5) งานฐานข้อมูลท้องถิ่น

5. งานสำนักงานเลขานุการ

งานสำนักงานเลขานุการแบ่งเป็น 11 ฝ่าย ดังนี้

5.1. งานธุรการ

- งานธุรการกลาง
- งานสารบรรณ
- งานดูแลความเรียบร้อยของสำนักงาน

5.2. งานวิเคราะห์นโยบายและแผน

- งานยุทธศาสตร์สถาบัน
- งานงบประมาณ
- ฐานข้อมูลการเบิกจ่าย
- งานประชุมกรรมการประจำสถาบัน
- งานกรอบอัตรากำลัง

5.3. งานการเงินและพัสดุ

- งานการเงิน
- งานบัญชี
- งานพัสดุ งานคู่มือการเบิกจ่าย

5.4. งานประกันคุณภาพ

- งานประกันคุณภาพ (สมศ., กพร., สกอ.)
- งานควบคุมภายใน
- งาน KM สำนักงาน

5.5. งานวิจัย

- ยุทธศาสตร์การวิจัย
- งานประกันคุณภาพงานวิจัย
- งานศูนย์ KM
- งานประสานทรัพยากร

5.6. งานเครือข่าย

- ราชภัฏเชียงใหม่โพลล์
- เครือข่ายชุมชนเชียงใหม่เป็นสุข
- งานธุรการห้องสมุดวิจัย
- งานสถานวิจัย

5.7. งานกองทุน

- งานธุรการวิจัย
- งานระเบียบและนโยบายกองทุน
- งานพัฒนาศักยภาพนักวิจัย
- งานพิจารณาทุนวิจัยภายใน

5.8. งานประชาสัมพันธ์

- รายงานประจำปี
- เผยแพร่ข้อมูลข่าวสาร
- เผยแพร่ผลงานวิจัยและวารสารวิจัย

5.9. งานบริการวิชาการ

- งานยุทธศาสตร์บริการวิชาการ
- งานตามยุทธศาสตร์มหาวิทยาลัย
- งานคลินิกเพื่อนอาจารย์
- งานประเมินความพึงพอใจของผู้รับบริการ

5.10. งานฝึกอบรม

- งานธุรการบริการวิชาการ
- งานพัฒนาหลักสูตรระยะสั้น
- งานคลินิกเพื่อนครู
- งานฐานข้อมูลผู้เชี่ยวชาญและการให้บริการบุคคลภายนอก

5.11. งานเทคโนโลยีสารสนเทศ

- ฐานข้อมูลวิจัย
- ฐานข้อมูลบริการวิชาการ
- ฐานข้อมูลห้องสมุด
- งานพัฒนาเว็บไซต์สถาบัน

7. ระบบการประกันคุณภาพของสถาบันวิจัยและพัฒนา

สถาบันวิจัยและพัฒนา ได้สร้างระบบประกันคุณภาพการศึกษา โดยการบูรณาการองค์ประกอบ ตัวชี้วัดและมาตรฐาน ที่เกี่ยวข้องกับการพัฒนาคุณภาพการศึกษา เพื่อให้ครอบคลุมการประเมินทั้งระบบ ของมหาวิทยาลัย โดยมีหลักการดังนี้

1. การบูรณาการองค์ประกอบที่มีผลต่อการพัฒนาคุณภาพการปฏิบัติงาน โดยการบูรณาการ องค์ประกอบและตัวชี้วัดของระบบการควบคุมคุณภาพของมหาวิทยาลัยได้แก่

1.1 การประกันคุณภาพภายในและภายนอก

1.2 กระบวนการจัดการความรู้(KM)

1.3 เกณฑ์ชี้วัดผลการปฏิบัติราชการตามแผนยุทธศาสตร์กรมหรือเทียบเท่าของมหาวิทยาลัย ราชภัฏเชียงใหม่ ตามคำรับรองปฏิบัติราชการของสำนักงานคณะกรรมการพัฒนา ระบบราชการ (ก.พ.ร.)

1.4 การควบคุมภายใน โดยการวิเคราะห์ความเสี่ยง และจัดทำระบบควบคุมจำนวน 6 ด้าน ได้แก่

- ด้านบริหารจัดการสำนักงาน
- ด้านการงบประมาณและการเงิน
- ด้านการบริหารทรัพยากรบุคคล
- ด้านการบริหารทรัพย์สินและพัสดุ
- ด้านเทคโนโลยีสารสนเทศ
- การให้บริการแก่หน่วยงานภายในภายนอก

2. กระบวนการมีส่วนร่วมของบุคลากรทุกฝ่ายที่เกี่ยวข้อง เริ่มตั้งแต่การกำหนดวิสัยทัศน์ พันธกิจ เป้าประสงค์ และการทำเกณฑ์ชี้วัดร่วมกัน เพื่อสร้างแนวทางในการประกันคุณภาพ และการดำเนินงานให้เป็นไปในทิศทางเดียวกัน

3. การกำหนดเกณฑ์การประกันคุณภาพภายในและภายนอกมหาวิทยาลัย เพื่อเป็นเกณฑ์กลาง ในการ สร้างระบบประกันคุณภาพภายในสถาบัน โดยศึกษารูปแบบ กระบวนการตลอดจนจุดที่ควร พัฒนาจากข้อเสนอแนะของผู้ประเมินทั้งภายในและภายนอก

4. การกำหนดการประกันคุณภาพให้เป็นภารกิจปกติประจำวัน

4.1 ในระดับบุคคลมีการจัดทำคำรับรองการปฏิบัติงาน (Public Service Agreement) และเพิ่มผลงาน (Portfolio) ตั้งเป้าหมายตามภาระงานและพัฒนาเกณฑ์ชี้วัดให้ครอบคลุมด้านปริมาณ และคุณภาพเพื่อประเมินผลการปฏิบัติงาน และระดับ การพัฒนา

4.2 ในระดับสถาบัน มีการกำหนดเป้าหมายและเกณฑ์ชี้วัดภาระงาน ของแต่ละกลุ่มงาน ซึ่งประกอบด้วย กลุ่มงานสำนักงานเลขานุการผู้อำนวยการ กลุ่มจัดการงานวิจัย และกลุ่มงานบริการวิชาการ พร้อมทั้งจัดทำคำรับรองการปฏิบัติงาน และกลยุทธ์ในการดำเนินงานเพื่อให้บรรลุตามเป้าหมาย

5. กลไกในการควบคุมให้เกิดการประกันคุณภาพทั้งระบบ ใช้ยุทธศาสตร์การบริหารงานและงบประมาณแบบมุ่งเน้นผลงาน (P B B) สาระสำคัญที่เกี่ยวข้องกับการประกันคุณภาพ คือ การจัดทำสัญญาสาธารณะ (Public Service Agreement) ทั้งในระดับบุคคลและระดับสถาบัน เพื่อเป็นเงื่อนไขในการปฏิบัติงานและใช้ระบบการจัดสรรงบประมาณเป็นตัวกำหนดผลงาน และใช้เป็นตัวชี้วัดเปรียบเทียบกับเป้าหมายที่ตั้งไว้ ทั้งนี้จะทำให้เกิดกระบวนการประเมินผลการปฏิบัติงานเพื่อนำไปสู่ การปรับปรุงเป็นการปฏิบัติงานที่ครบวงจร PDCA

6. การพัฒนาเกณฑ์ชี้วัด ให้เหมาะสมกับสภาพบริบทและภาระงานของสถาบัน โดยที่สถาบันวิจัยและพัฒนาเป็นสำนักงานบริการที่ไม่ได้มีการจัดการเรียนการสอน จึงมีการพัฒนาเกณฑ์ชี้วัดและคู่มือการประกันคุณภาพเป็นของตนเอง โดยกระบวนการมีส่วนร่วมของทุกฝ่ายที่เกี่ยวข้อง และมีความสอดคล้องกับเกณฑ์มาตรฐานของสำนักงานคณะกรรมการการอุดมศึกษา และสำนักงานประเมินและรับรองมาตรฐานการศึกษา

8. ขั้นตอนประกันคุณภาพของสถาบันวิจัยและพัฒนา

ขั้นวางแผน (PLAN)

1. การแต่งตั้งคณะทำงาน ประกอบด้วย ผู้อำนวยการสถาบันวิจัยและพัฒนา ประธานกรรมการรองผู้อำนวยการฝ่ายแผนงาน รองผู้อำนวยการฝ่ายบริการวิชาการ รองผู้อำนวยการฝ่ายวิจัย และบุคลากรในสถาบันทุกคนเป็นกรรมการ หัวหน้าสำนักงานเลขานุการผู้อำนวยการทำหน้าที่เป็นกรรมการการและเลขานุการ

2. วิเคราะห์ภาระงานและตัวชี้วัดที่มีผลต่อการพัฒนาคุณภาพการศึกษาทั้งหมดของมหาวิทยาลัยที่เกี่ยวข้องกับพันธกิจของสถาบันวิจัยและพัฒนา ซึ่งประกอบด้วย งานวิจัย งานบริการวิชาการและงานสำนักงานผู้อำนวยการ

ในการวิเคราะห์มาตรฐานและตัวบ่งชี้คุณภาพภายนอกของสำนักงานรับรองมาตรฐานและประเมินคุณภาพการศึกษา และของมหาวิทยาลัย ผลปรากฏว่ามาตรฐานดังกล่าวครอบคลุมเฉพาะพันธกิจเพียง 2 ด้าน คือ งานวิจัย และงานบริการวิชาการ ดังนั้นจึงนำตัวบ่งชี้อื่นที่เกี่ยวข้องในพัฒนาคุณภาพการศึกษามาเพิ่มเติมให้ครอบคลุม ได้แก่ การจัดการความรู้ (KM) เกณฑ์ชี้วัดผลการปฏิบัติราชการตาม

แผนยุทธศาสตร์ ตามคำรับรองปฏิบัติราชการของสำนักงานคณะกรรมการพัฒนา าระบบราชการ (ก.พ.ร.) และ ระบบการควบคุมภายในเพื่อบริหารจัดการความเสี่ยง (Internal Quality Control)

3. บูรณาการตัวชี้วัดที่เกี่ยวข้องกับพันธกิจ วิเคราะห์และจัดทำภาระงานในระดับฝ่ายงานและบุคคลให้ครอบคลุมกับตัวชี้วัดที่เกี่ยวข้องและเพิ่มเติมในภาระงานที่ได้รับมอบหมายตามนโยบายของมหาวิทยาลัย

4. สร้างตัวชี้วัดตามกรอบภาระงานโดยมีความสอดคล้องกับเกณฑ์พัฒนามาตรฐานทั้งหมด และจัดทำคำรับรองการปฏิบัติงาน (Public Service Agreement) เพื่อเป็นแนวทางและคู่มือรวมทั้งการประเมินผลการปฏิบัติงาน

5. จัดทำแผนงาน โครงการ กิจกรรม ตามแผนปฏิบัติการประจำปี

ขั้นปฏิบัติตามแผน (DO)

6. ปฏิบัติงานตามคำรับรองโดยถือเป็นภารกิจปกติ

6.1 ในระดับฝ่ายงานมีการปฏิบัติงานตามแผนงาน โครงการ กิจกรรม ตามแผนปฏิบัติการประจำปีหรือที่ได้รับมอบหมาย

6.2 ในระดับบุคคลมีการปฏิบัติงานตามภาระงานและงานที่ได้รับมอบหมาย

ขั้นการประเมินผล (CHECK)

7. มีการประเมินผลการปฏิบัติงานเป็นระยะเพื่อพัฒนางานได้แก่

7.1 การประเมินผลการปฏิบัติงานประจำสัปดาห์โดยสถาบันวิจัยและพัฒนา เพื่อรายงานผลความก้าวหน้าการปฏิบัติงาน การวางแผนในการทำงานในสัปดาห์ต่อไป และการประเมินผลตามคำรับรองการปฏิบัติงาน

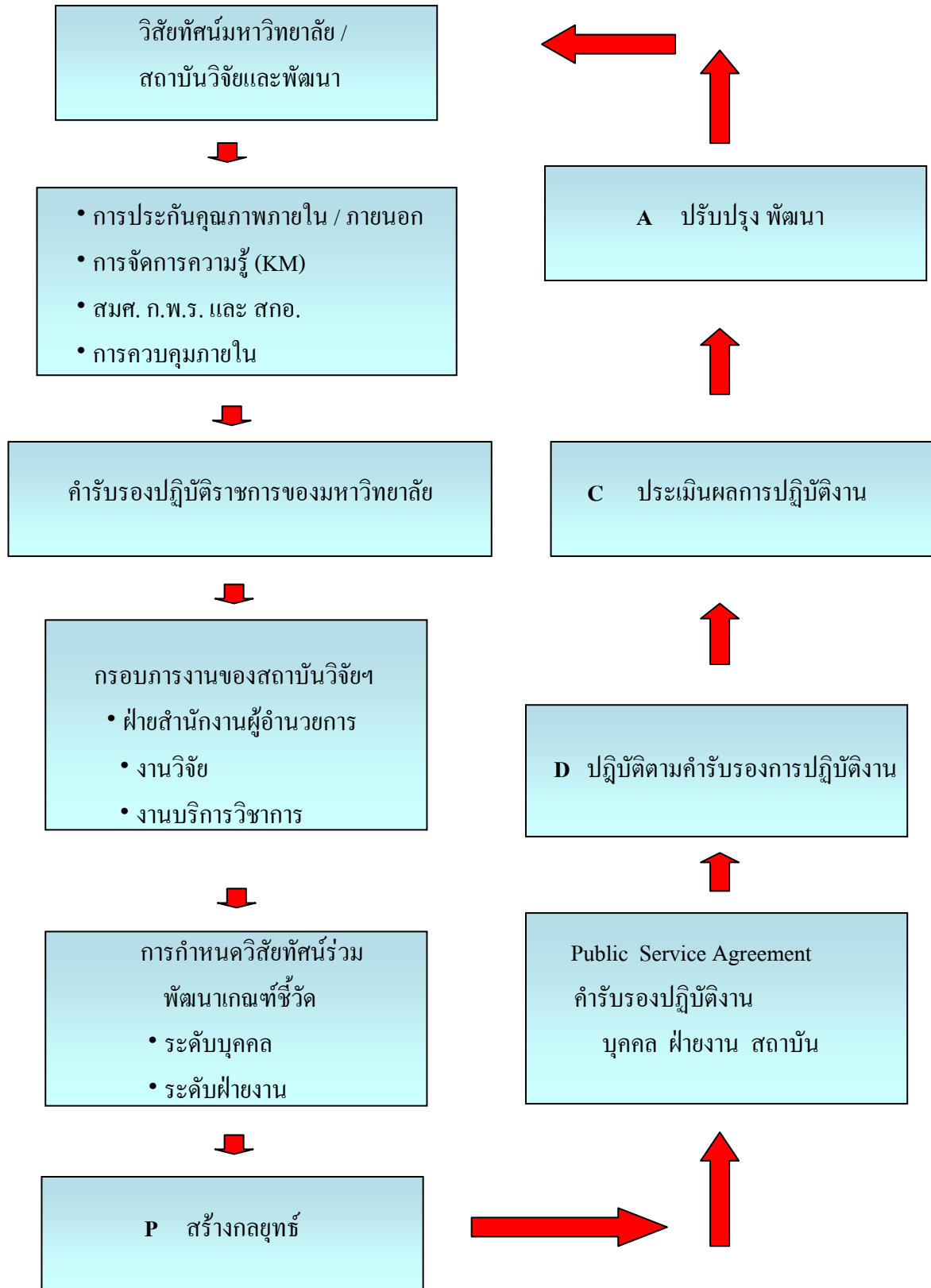
7.2 การประเมินผลจากหน่วยงานภายในมหาวิทยาลัย ได้แก่ การพัฒนางาน โดยการจัดการความรู้ (KM) การควบคุมภายใน การประกันคุณภาพภายใน (Internal Quality Control)

7.3 การประเมินผลจากหน่วยงานภายนอก ได้แก่ สำนักงานรับรองมาตรฐานและประเมินคุณภาพการศึกษา (สมศ.) การประเมินโดยสำนักงานคณะกรรมการพัฒนาระบบราชการ (ก.พ.ร.) และ สำนักงานคณะกรรมการการอุดมศึกษา (สกอ.)

การปรับปรุงและพัฒนา (ACTION)

8. นำผลการประเมินแต่ละครั้งมาพิจารณาและปรับปรุงผลการดำเนินงานในครั้งต่อไปได้แก่
 - 8.1 การประเมินผลการปฏิบัติงานประจำสัปดาห์ เพื่อปรับปรุงผลการปฏิบัติงานในสัปดาห์ต่อไป และปรับปรุงตัวชี้วัดให้เหมาะสมกับสภาวะการเปลี่ยนแปลง
 - 8.2 การประเมินผลจากหน่วยงานภายในมหาวิทยาลัยเพื่อพัฒนาหน่วยงานในภาพรวมและนำไปปรับปรุงในการจัดทำแผนปฏิบัติการประจำปีต่อไป
 - 8.3 การประเมินผลจากหน่วยงานภายนอก เพื่อพัฒนาระบบการจัดเก็บข้อมูลและวางแผนการพัฒนา ปรับปรุงตามผลการประเมินและข้อชี้แนะของผู้ประเมินภายนอก

9. การบูรณาการการประกันคุณภาพของสถาบันวิจัยและพัฒนา



10. แนวปฏิบัติและเกณฑ์ชี้วัดในการประเมินคุณภาพภายในของสถาบันวิจัยและพัฒนา

สถาบันวิจัยและพัฒนาเป็นหน่วยงานสนับสนุนการเรียนการสอน มีภารกิจด้านการส่งเสริมงานวิจัยและการบริการทางวิชาการแก่สังคม จึงได้กำหนดภาระงานและสร้างเกณฑ์ชี้วัดเพื่อเป็นแนวทางในการปฏิบัติงาน โดยการบูรณาการองค์ประกอบและตัวชี้วัดของระบบควบคุมคุณภาพ ดังนี้

1. ระบบประกันคุณภาพภายในและภายนอก สถาบันวิจัยและพัฒนาได้ยึดแนวปฏิบัติตามคู่มือการประกันคุณภาพการศึกษา มหาวิทยาลัยราชภัฏเชียงใหม่ พุทธศักราช 2550 ซึ่งอาศัยแนวทางของสำนักงานรับรองมาตรฐานและประเมินคุณภาพการศึกษา (องค์กรมหาชน – สมศ.) มาตรฐานและดำเนินการตามกระบวนการ P D C A ตามแนวทางของสำนักงานคณะกรรมการการอุดมศึกษา (สกอ.) และสำนักงานคณะกรรมการพัฒนาระบบราชการ (ก.พ.ร.) โดยมหาวิทยาลัยราชภัฏเชียงใหม่อยู่ในกลุ่มสถาบันที่เน้นการผลิตบัณฑิตและการพัฒนาสังคมดังนี้

- 1.1. องค์ประกอบที่ 1 ปรัชญา ปณิธาน วัตถุประสงค์
- 1.2. องค์ประกอบที่ 4 การวิจัย
- 1.3. องค์ประกอบที่ 5 การบริการวิชาการแก่สังคม
- 1.4. องค์ประกอบที่ 7 การบริหารและการจัดการ
- 1.5. องค์ประกอบที่ 8 การเงินและงบประมาณ
- 1.6. องค์ประกอบที่ 9 ระบบและกลไกการประกันคุณภาพ

2. กระบวนการจัดการความรู้ (KM) เรื่อง“การใช้เทคโนโลยีเพื่อการบริการที่เป็นเลิศ”

- 2.1. ตระหนักในความสำคัญของเทคโนโลยีเพื่อการบริการ
- 2.2. วิเคราะห์งานที่ต้องใช้เทคโนโลยีเพื่อการบริการ
- 2.3. แสวงหาความรู้เพิ่มเติมในการบริการ
- 2.4. การประยุกต์ความรู้เพื่อใช้เทคโนโลยีสู่การ
- 2.5. ปรับปรุงและเทคโนโลยีเพื่อบริการเสมอ
- 2.6. ให้บริการด้วยเทคโนโลยีที่มีคุณภาพ
- 2.7. ติดตามประเมินผลงานบริการ
- 2.8. จัดระบบจัดเก็บความรู้เพื่อบริการและเรียกใช้

3. การบริหารงานโดยมุ่งเน้นผลงานตามการจัดทำคำรับรองปฏิบัติราชการของมหาวิทยาลัย ที่เสนอต่อกลุ่มพัฒนาระบบบริหาร (ก.พ.ร.) ซึ่งมีสาระสำคัญได้แก่ การจัดทำคำรับรองการปฏิบัติงาน การตั้งเป้าหมายในการทำงานและการสร้างเกณฑ์ชี้วัด สถาบันวิจัยและพัฒนาเพิ่มเติมภาระงาน ตามคำรับรองการปฏิบัติราชการ ได้แก่

มิติที่ 1 ด้านประสิทธิผล

มิติที่ 2 ด้านคุณภาพ

มิติที่ 3 ด้านประสิทธิภาพของการปฏิบัติราชการ

มิติที่ 4 ด้านการพัฒนาสถาบัน

4. ระบบควบคุมภายในตามองค์ประกอบ โดยการวิเคราะห์ความเสี่ยงจำนวน 6 ด้านได้แก่

4.1 ด้านการบริหารจัดการสำนักงาน

4.2 ด้านงบประมาณ และการเงิน

4.3 ด้านการบริหารทรัพยากรมนุษย์

4.4 ด้านการบริหารทรัพย์สินและพัสดุ

4.5 ด้านเทคโนโลยีสารสนเทศ

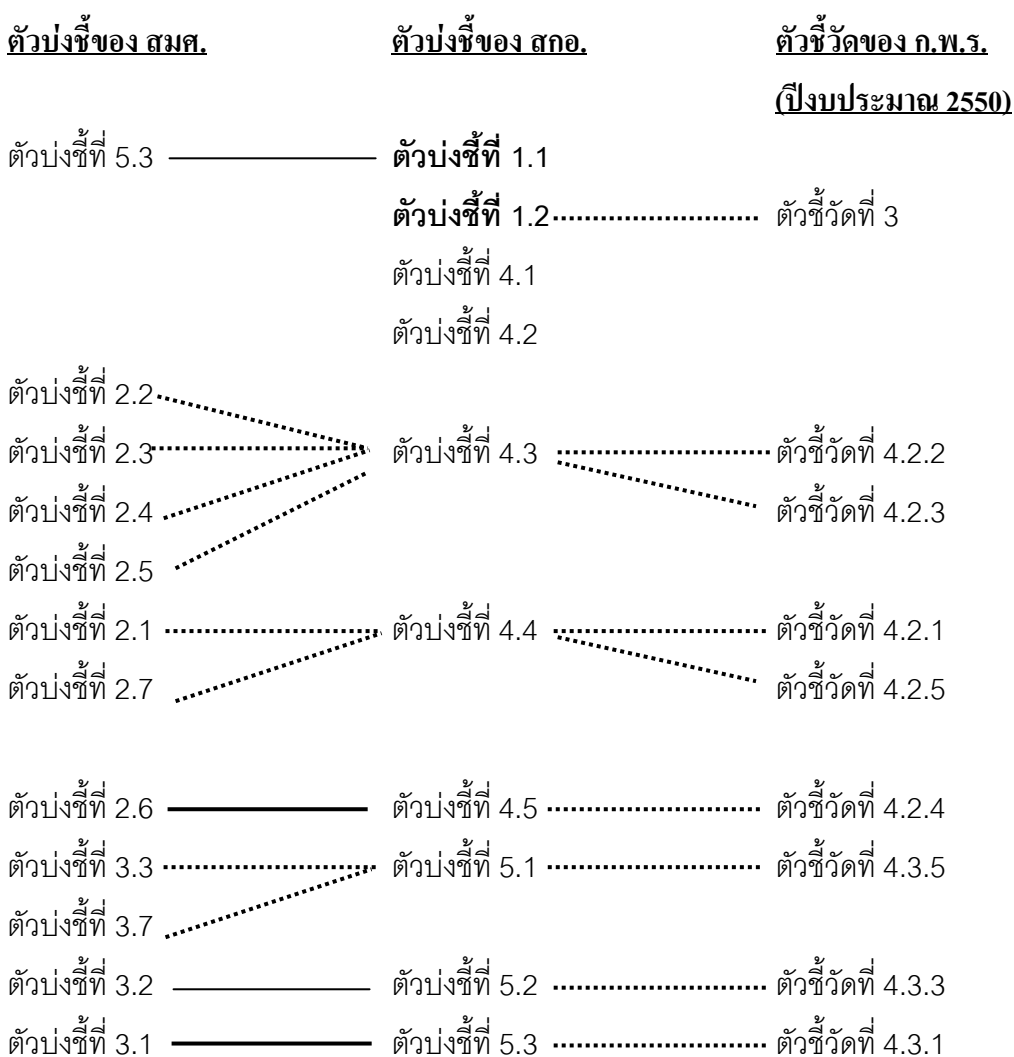
4.6 ด้านการให้บริการแก่หน่วยงานภายในและภายนอก

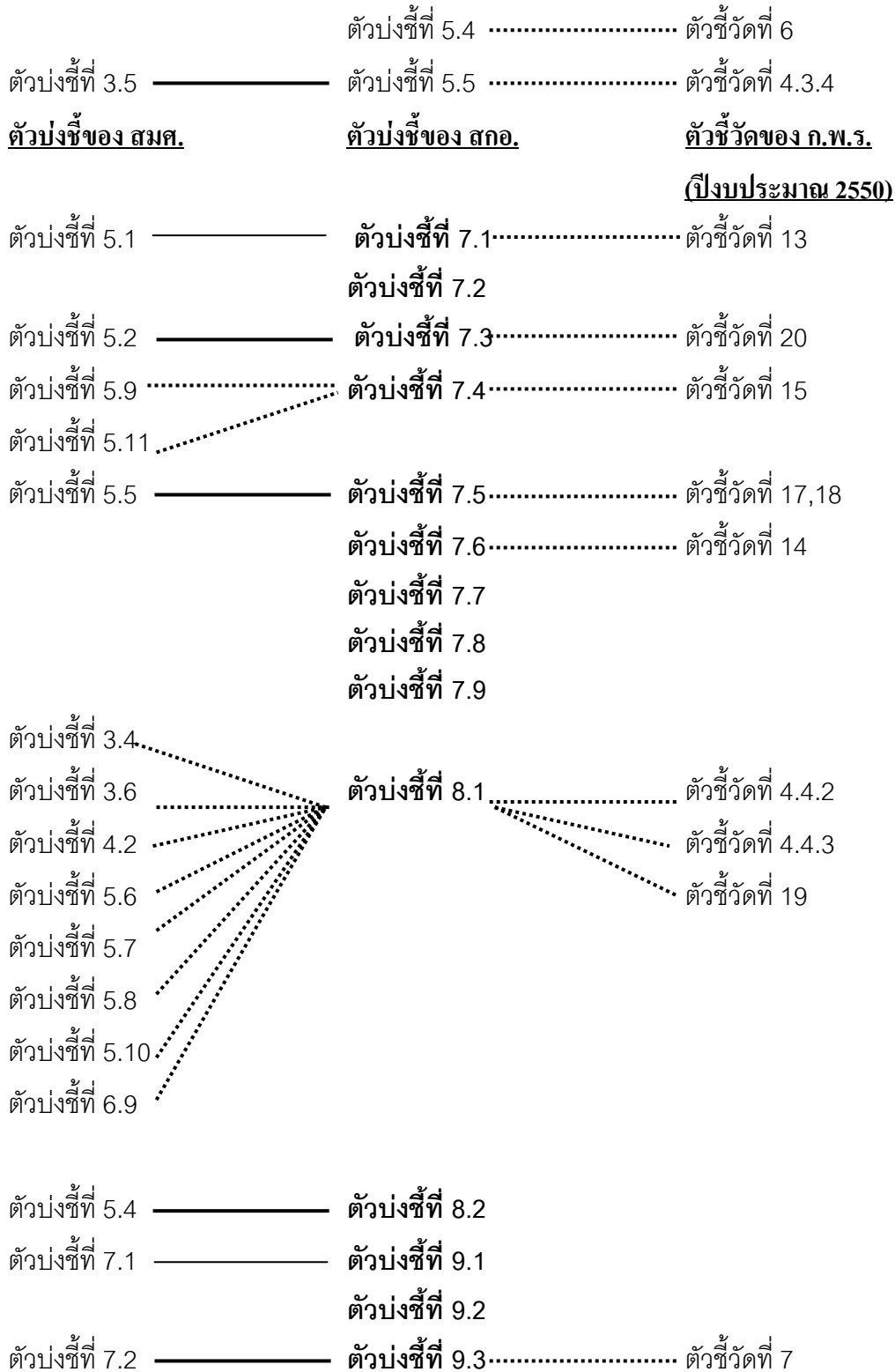
การบูรณาการองค์ประกอบที่ส่งผลต่อคุณภาพการศึกษาของสถาบันวิจัยและพัฒนา

การประกันคุณภาพ ภายใน/นอก	การจัดการความรู้ (KM)	การควบคุมภายใน	กพร.
<p>1. องค์ประกอบที่ 1 ปรัชญา ปณิธาน วัตถุประสงค์</p> <p>2. องค์ประกอบที่ 4 การวิจัย</p> <p>3. องค์ประกอบที่ 5 การบริการวิชาการแก่ สังคม</p> <p>4. องค์ประกอบที่ 7 การบริหารและการ จัดการ</p> <p>5. องค์ประกอบที่ 8 การเงินและ งบประมาณ</p> <p>6. องค์ประกอบที่ 9 ระบบและกลไกการ ประกันคุณภาพ</p>	<p>“ การทำวิจัยเพื่อ พัฒนาการเรียนการ สอนอย่างมีคุณภาพ” และ “การทำวิจัยอย่างมี คุณภาพ”</p> <p>2.1 ตระหนักถึง ความสำคัญของการวิจัย ของบุคลากรทั้งสาย วิชาการและสาย สนับสนุน</p> <p>2.2 วิเคราะห์การ ดำเนินงานวิจัยของ บุคลากรของ มหาวิทยาลัย</p> <p>2.3 ส่งเสริมการวิจัย ของบุคลากรทุก หน่วยงาน</p> <p>2.4 ให้คำปรึกษา ความช่วยเหลือ และ ประสานงานระหว่าง นักวิจัยและผู้ให้ทุน</p> <p>2.7 ติดตามประเมิน ผลการวิจัย</p> <p>2.8 จัดระบบจัดเก็บ งานวิจัย</p>	<p>1. ด้านการบริหาร จัดการสำนักงาน</p> <p>2. ด้านงบประมาณ และการเงิน</p> <p>3. ด้านการบริหาร ทรัพยากรมนุษย์</p> <p>4. ด้านการบริหาร ทรัพย์สินและพัสดุ</p> <p>5. ด้านเทคโนโลยี สารสนเทศ</p> <p>6. ด้านการให้บริการ แก่หน่วยงานภายใน และภายนอก</p>	<p>มติที่ 1 ด้านประสิทธิผล</p> <p>มติที่ 2 ด้านคุณภาพ</p> <p>มติที่ 3 ประสิทธิภาพของ การปฏิบัติราชการ</p> <p>มติที่ 4 ด้านการพัฒนา สถาบัน</p>

11. เกณฑ์การประเมินสถาบันวิจัยและพัฒนาตามตัวบ่งชี้ของ สมศ. กพร. และ สกอ.

- หมายถึง ตัวบ่งชี้ตัวเดียวกันและเกณฑ์เดียวกัน
- หมายถึง ตัวบ่งชี้ที่คล้ายกันสามารถใช้ข้อมูลของสถาบันประเมินได้ ทั้งตัวบ่งชี้ของ สกอ. และสมศ.
- หมายถึง ตัวบ่งชี้ที่สามารถใช้ข้อมูลพื้นฐานร่วมกัน (แต่รอบปีที่ใช้อาจต่างกันในกรณีของ ก.พ.ร.) ดังนั้น ภายใต้ตัวบ่งชี้ของ สกอ. เหล่านี้ สถาบันจึง ควรเพิ่มตัวบ่งชี้ของ สมศ. เข้าไปเป็นตัวบ่งชี้ภายในของสถาบัน ทั้งนี้ เพื่อสามารถใช้ SAR ฉบับเดียว สำหรับการประเมินตามตัวบ่งชี้ของ สกอ. และสมศ. เช่น อาจเพิ่มตัวบ่งชี้ที่ 1.2, 1.7 และ 1.8 ของสมศ. เป็นตัวบ่งชี้ที่ 2.1.1, 2.1.2 และ 2.1.3 ตามลำดับ





บทที่ 2

แนวปฏิบัติในการประเมินคุณภาพภายใน

สถาบันวิจัยและพัฒนาเป็นหน่วยงานที่เน้นการสร้างนักวิจัยและผลงานวิจัยที่มีคุณภาพ เพื่อยกระดับสู่มาตรฐานสากล โดยยึดองค์ประกอบ ตัวบ่งชี้และเกณฑ์การประเมินภายในของ สำนักงานคณะกรรมการอุดมศึกษา (สกอ.) ดังนี้

องค์ประกอบที่ 1

ปรัชญา ปณิธาน วัตถุประสงค์ และแผนการดำเนินงาน

หลักการ

สถาบันวิจัยและพัฒนา มีปรัชญา ปณิธาน วัตถุประสงค์ที่ได้กำหนดมาตั้งแต่เริ่มตั้งหน่วยงาน โดยมีการปรับเปลี่ยนตามความเหมาะสมของสภาวะการณ์และแนวทางการดำเนินงานของมหาวิทยาลัย ปรัชญา ปณิธาน วัตถุประสงค์มีการระบุอย่างชัดเจน เพื่อให้บุคลากรทั้งภายในและภายนอก ทั้งที่มีส่วนได้และส่วนเสีย ได้มีความเข้าใจในหน้าที่และความรับผิดชอบของหน่วยงาน ปรัชญา ปณิธาน วัตถุประสงค์ สอดคล้องและเป็นไปในแนวทางการดำเนินงานเพื่อสนับสนุนภารกิจหลักของมหาวิทยาลัยและมาตรฐานการศึกษาของชาติ และจัดทำแผนกลยุทธ์/แผนการดำเนินงานให้สอดคล้องกับทิศทางพัฒนาของประเทศและการเปลี่ยนแปลงของโลก

มาตรฐานและเอกสารที่เกี่ยวข้อง

1. พระราชบัญญัติการศึกษาแห่งชาติ สำนักงานเลขาธิการสภาการศึกษา
2. แผนพัฒนาเศรษฐกิจและสังคมแห่งชาติ สำนักงานคณะกรรมการพัฒนาการเศรษฐกิจและสังคมแห่งชาติ
3. แผนพัฒนาการศึกษาระดับอุดมศึกษา สำนักงานคณะกรรมการการอุดมศึกษา
4. มาตรฐานการศึกษาของชาติ สำนักงานเลขาธิการสภาการศึกษา
5. มาตรฐานการอุดมศึกษา สำนักงานคณะกรรมการการอุดมศึกษา
6. มาตรฐานการประเมินผลการปฏิบัติราชการตามคำรับรองการปฏิบัติราชการสำนักงานคณะกรรมการพัฒนาระบบราชการ (ก.พ.ร.)

7. หลักการอุดมศึกษา

8. ยุทธศาสตร์และแผนงานวิจัยแบบบูรณาการระยะปานกลางสำนักงานคณะกรรมการวิจัยแห่งชาติ

ตัวบ่งชี้ จำนวน 2 ตัวชี้ ประกอบด้วย

1.1 : มีการกำหนดปรัชญาหรือปณิธาน ตลอดจนมีกระบวนการพัฒนากลยุทธ์ แผนดำเนินงานและมีการกำหนดตัวบ่งชี้เพื่อวัดความสำเร็จของการ ดำเนินงานตามแผนให้ครบทุกภารกิจ

1.2 : ร้อยละของการบรรลุเป้าหมายตามตัวบ่งชี้ของการทำงานที่กำหนด

ตัวบ่งชี้ที่ 1.1: มีการกำหนดปรัชญาหรือปณิธาน ตลอดจนมีกระบวนการพัฒนากลยุทธ์ แผนดำเนินงานและมีการกำหนดตัวบ่งชี้เพื่อวัดความสำเร็จของการ ดำเนินงานตามแผนให้ครบทุกภารกิจ

ชนิดของตัวบ่งชี้: กระบวนการ

คำอธิบายตัวบ่งชี้: ตามที่มหาวิทยาลัยมีภารกิจหลัก คือ การเรียนการสอน การวิจัย การบริการทางวิชาการแก่สังคม การทำนุบำรุงศิลปและวัฒนธรรม ในการดำเนินภารกิจหลักแต่ละด้านต้องคำนึงถึงหลักการของการศึกษาระดับอุดมศึกษา มาตรฐานการอุดมศึกษา มาตรฐานการศึกษาของชาติ ตลอดจนมาตรฐานวิชาชีพที่เกี่ยวข้อง รวมถึงยุทธศาสตร์ด้านต่างๆของชาติ ดังนั้น ในการกำหนดปรัชญาหรือปณิธาน ตลอดจนการพัฒนากลยุทธ์และแผนการดำเนินงานเพื่อเป็นแนวทางในการดำเนินงานของมหาวิทยาลัย สถาบันวิจัยและพัฒนาจึงจำเป็นต้องดำเนินการให้สอดคล้องกับหลักการและมาตรฐานต่างๆ ที่เกี่ยวข้องที่ระบุข้างต้น อีกทั้งต้องคำนึงถึงทิศทางการพัฒนาประเทศตามแผนพัฒนาเศรษฐกิจและสังคมแห่งชาติ รวมทั้งการเปลี่ยนแปลงของกระแสโลก ทั้งนี้ เพื่อให้การดำเนินงานของสถาบันเป็นไปได้อย่างมีคุณภาพในทิศทางที่ถูกต้องเหมาะสมเป็นที่ยอมรับของสังคม

วิธีปฏิบัติเพื่อให้บรรลุเป้าหมาย:

1. กำหนดปรัชญาหรือปณิธาน และกระบวนการพัฒนากลยุทธ์ แผนดำเนินงานและแผนปฏิบัติการประจำปีให้สอดคล้องซึ่งกันและกัน และสอดคล้องกับภารกิจหลักของมหาวิทยาลัย หลักการอุดมศึกษา มาตรฐานการศึกษาของชาติ มาตรฐานอุดมศึกษา

มาตรฐานวิชาชีพ ยุทธศาสตร์ของชาติในด้านต่างๆ ตลอดจนแผนพัฒนาเศรษฐกิจและสังคมแห่งชาติ

2. กำหนดตัวบ่งชี้ (KPI) ของการดำเนินงาน ตลอดจนกำหนดเป้าหมาย (Target) ของแต่ละตัวบ่งชี้เพื่อวัดความสำเร็จของการดำเนินงานตามแผนให้ครบทุกภารกิจ (การวิจัย/การบริการวิชาการ)
3. ติดตาม ตรวจสอบ และประเมินผลการดำเนินงานตามตัวบ่งชี้เป็นประจำอย่างน้อยปีละ 2 ครั้ง และรายงานต่อผู้บริหารระดับสถาบันและต่อที่ประชุมสภาสถาบัน
4. วิเคราะห์ความสอดคล้องระหว่างกลยุทธ์ แผนการดำเนินงาน เป้าประสงค์ (goal) เป้าหมาย (target) กับสภาพการณ์ในปัจจุบันและแนวโน้มในอนาคตอย่างสม่ำเสมอ
5. นำผลการประเมินและการวิเคราะห์ในข้อ 3 และ 4 มาปรับปรุงกลยุทธ์ และแผนการดำเนินงานอย่างต่อเนื่อง

ข้อมูลอ้างอิงสำหรับผู้ประเมิน:

1. ปรัชญาและวิสัยทัศน์ของสถาบันวิจัยและพัฒนา
2. แผนกลยุทธ์ แผนดำเนินงาน และแผนปฏิบัติการประจำปีของสถาบัน
3. เอกสารหลักฐานที่แสดงให้เห็นว่าสถาบันมีกลไกการดำเนินงานเพื่อกำหนด ปรัชญาหรือปณิธาน กลยุทธ์ แผนดำเนินงาน และแผนปฏิบัติการประจำปีของสถาบัน
4. รายงานการวิเคราะห์ความสอดคล้องของปรัชญา ปณิธานและกลยุทธ์กับภารกิจหลักของสถาบัน หลักการอุดมศึกษา มาตรฐานการอุดมศึกษา มาตรฐานวิชาชีพ มาตรฐานการศึกษาของชาติ ยุทธศาสตร์ด้านต่างๆของชาติ และแผนพัฒนาเศรษฐกิจและสังคมแห่งชาติ
5. รายชื่อตัวบ่งชี้และเป้าหมายความสำเร็จของการดำเนินงานตามแผนธุรกิจ ได้แก่ ด้านการวิจัย ด้านการบริการวิชาการ
6. เอกสารรายงานการติดตาม ตรวจสอบ และประเมินผลการดำเนินงานของสถาบัน
7. เอกสารหรือรายงานการประชุมที่แสดงให้เห็นว่า สถาบันมีการรายงานการดำเนินงานตัวบ่งชี้ต่อผู้บริหารระดับสถาบันและต่อที่ประชุมสภาสถาบัน
8. เอกสารการวิเคราะห์และปรับปรุงกลยุทธ์ให้ทันสมัยและสอดคล้องกับสภาพการณ์ในปัจจุบันและแนวโน้มในอนาคตอย่างสม่ำเสมอ

เกณฑ์มาตรฐาน : ระดับ

1. มีการกำหนดปรัชญาหรือปณิธาน
2. มีกระบวนการพัฒนากลยุทธ์ แผนการดำเนินงานและแผนปฏิบัติการประจำปีให้สอดคล้องกับยุทธศาสตร์มหาวิทยาลัยและยุทธศาสตร์ชาติ
3. มีการกำหนดตัวบ่งชี้ของการดำเนินงาน และกำหนดเป้าหมายของแต่ละตัวบ่งชี้เพื่อวัดความสำเร็จ ของการดำเนินงาน
4. มีการดำเนินการตามแผนครบทุกภารกิจ
5. มีการติดตาม ตรวจสอบ และประเมินผลการดำเนินงานตามตัวบ่งชี้ อย่างน้อยปีละ 2 ครั้ง และ รายงานผลต่อผู้บริหารและสภาสถาบันวิจัยและพัฒนา
6. มีการวิเคราะห์ความสอดคล้องระหว่างกลยุทธ์ แผนการดำเนินงาน เป้าประสงค์ เป้าหมายกับยุทธศาสตร์มหาวิทยาลัยและยุทธศาสตร์ชาติ ตลอดจนสภาพการณ์ปัจจุบันและแนวโน้มในอนาคตอย่างสม่ำเสมอ
7. มีการนำผลการประเมินและผลการวิเคราะห์มาปรับปรุงกลยุทธ์และแผนการดำเนินงาน อย่าง ต่อเนื่อง

เกณฑ์การประเมิน :

คะแนน 1	คะแนน 2	คะแนน 3
มีการดำเนินการไม่ครบ 5 ข้อแรก	มีการดำเนินการ 5 - 6 ข้อแรก	มีการดำเนินการครบทุกข้อ

ตัวบ่งชี้ที่ 1.2: ร้อยละของการบรรลุเป้าหมายตามตัวบ่งชี้ของการปฏิบัติงานที่กำหนด

ชนิดของตัวบ่งชี้: ผลผลิต

คำอธิบายตัวบ่งชี้: พิจารณาจากระดับความสำเร็จของการบรรลุเป้าหมายแต่ละตัวบ่งชี้ที่สอดคล้องกับแผนปฏิบัติงานของสถาบันวิจัยและพัฒนา โดยประเด็นของการประเมินผล ได้แก่ ด้านงานวิจัยและงานสร้างสรรค์ และด้านการบริการวิชาการ

ข้อมูลอ้างอิงสำหรับผู้ประเมิน:

1. เอกสารการกำหนดรายการตัวบ่งชี้ของแผนการปฏิบัติงานในรอบปีงบประมาณ เป้าหมายในแต่ละตัวบ่งชี้และผลการดำเนินงานในตัวบ่งชี้เหล่านั้น

2. เอกสารหลักฐานที่แสดงให้เห็นถึงกลไกเพื่อประเมินผลการดำเนินงานตามตัวบ่งชี้ของแผนปฏิบัติงานประจำปี
 - 2.1 คำสั่งแต่งตั้งคณะกรรมการ คณะทำงาน หรือมอบหมายผู้รับผิดชอบ
 - 2.2 วิธีการเก็บรวบรวมข้อมูลผลการดำเนินงานของตัวบ่งชี้และความเชื่อถือได้ของข้อมูลที่ได้รับ รวมถึงระบบการเก็บรักษาและดูแลเอกสารหรือข้อมูล
 - 2.3 การมีส่วนร่วมของผู้บริหารระดับสูงของสถาบัน

หมายเหตุ การคิดร้อยละตัวบ่งชี้นี้ คำนวณมาจาก

$$\frac{\text{จำนวนตัวบ่งชี้ของแผนปฏิบัติงานประจำปีงบประมาณที่บรรลุเป้าหมาย}}{\text{จำนวนตัวบ่งชี้ของแผนปฏิบัติงานประจำปีงบประมาณทั้งหมด}} \times 100$$

เกณฑ์การประเมิน :

คะแนน 1	คะแนน 2	คะแนน 3
บรรลุเป้าหมายร้อยละ 60-74	บรรลุเป้าหมายร้อยละ 75-89	บรรลุเป้าหมายร้อยละ 90-100

องค์ประกอบที่ 4

การวิจัย

หลักการ

มหาวิทยาลัยราชภัฏเชียงใหม่มีระบบและกลไกควบคุมเพื่อให้สามารถดำเนินการในพันธกิจด้านการวิจัยได้อย่างมีประสิทธิภาพและคุณภาพภายใต้จุดเน้นเฉพาะของมหาวิทยาลัย เพื่อให้ได้ผลงานวิจัยและงานสร้างสรรค์ที่เกิดประโยชน์ โดยเล็งเห็นว่าการวิจัยจะประสบความสำเร็จและเกิดประโยชน์จำเป็นต้องมีส่วนประกอบที่สำคัญ 3 ประการ คือ

1. มีแผนการวิจัย ระบบและกลไกตลอดจนมีการสนับสนุนทรัพยากรให้สามารถดำเนินการได้ตามแผน
2. คณาจารย์มีส่วนร่วมในการวิจัยอย่างเข้มแข็ง โดยบูรณาการงานวิจัยกับการเรียนการสอน และพันธกิจด้านต่างๆของสถาบัน
3. ผลงานวิจัยมีคุณภาพ มีประโยชน์ สนองยุทธศาสตร์ของชาติและมีการเผยแพร่อย่างกว้างขวาง

มาตรฐานและเอกสารที่เกี่ยวข้อง

1. แผนพัฒนาการศึกษาระดับอุดมศึกษา สำนักงานคณะกรรมการอุดมศึกษา
2. มาตรฐานการอุดมศึกษา สำนักงานคณะกรรมการการอุดมศึกษา
3. มาตรฐานการประเมินคุณภาพภายนอกระดับอุดมศึกษา สำนักงานรับรองมาตรฐานและประเมินคุณภาพการศึกษา (องค์การมหาชน)
4. ยุทธศาสตร์การวิจัยของชาติ สำนักงานคณะกรรมการวิจัยแห่งชาติ
5. แนวทางปฏิบัติจรรยาบรรณนักวิจัย สำนักงานคณะกรรมการวิจัยแห่งชาติ

ตัวบ่งชี้ จำนวน 5 ตัวบ่งชี้ ประกอบด้วย

- 4.1 มีการพัฒนาระบบและกลไกในการสนับสนุนการผลิตงานวิจัยและงานสร้างสรรค์
- 4.2 มีระบบบริหารจัดการความรู้จากงานวิจัยและงานสร้างสรรค์
- 4.3 เงินสนับสนุนงานวิจัยและงานสร้างสรรค์จากภายในและภายนอกสถาบันต่อจำนวนอาจารย์ประจำ
- 4.4 ร้อยละของงานวิจัยและงานสร้างสรรค์ที่ตีพิมพ์เผยแพร่ ได้รับการจดทะเบียนทรัพย์สินทางปัญญาหรืออนุสิทธิบัตร หรือนำไปใช้ประโยชน์ทั้งในระดับชาติและในระดับนานาชาติต่อจำนวนอาจารย์ประจำ
- 4.5 ร้อยละของบทความวิจัยที่ได้รับการอ้างอิง (Citation) ใน referred journal หรือในฐานข้อมูลระดับชาติหรือระดับนานาชาติต่ออาจารย์ประจำ (เฉพาะสถาบันที่เน้นการผลิตบัณฑิตและวิจัย) (ไม่ขอรับการประเมิน)

ตัวบ่งชี้ที่ 4.1: มีการพัฒนาระบบและกลไกในการสนับสนุนการผลิตงานวิจัยและงานสร้างสรรค์
 ชนิดของตัวบ่งชี้: กระบวนการ

คำอธิบายตัวบ่งชี้: สถาบันวิจัยและพัฒนาที่มีการบริหารจัดการงานวิจัยและงานสร้างสรรค์ที่มีคุณภาพ โดยมีแนวทางการดำเนินงานที่เป็นระบบและมีกลไกส่งเสริมสนับสนุนครบถ้วนจากมหาวิทยาลัย เพื่อให้สามารถดำเนินการได้ตามแผนที่กำหนดไว้ ทั้งการสนับสนุนด้านการจัดหาแหล่งทุนวิจัยและการจัดสรรทุนวิจัย การส่งเสริมพัฒนาสมรรถนะแก่นักวิจัยและทีมวิจัย การสนับสนุนทรัพยากรที่จำเป็นซึ่งรวมถึงทรัพยากรบุคคล ทรัพยากรการเงิน เครื่องมือ อุปกรณ์ที่เกี่ยวข้องต่างๆ ตลอดจน จัดระบบสร้างขวัญและกำลังใจแก่นักวิจัยอย่างเหมาะสม

วิธีปฏิบัติเพื่อให้บรรลุเป้าหมาย:

1. จัดระบบบริหารงานวิจัยและงานสร้างสรรค์ที่ส่งเสริมการบูรณาการและสอดคล้องไปในแนวเดียวกันกับภารกิจด้านอื่นของมหาวิทยาลัย เพื่อให้การดำเนินงานบรรลุเป้าหมายตามแผนของมหาวิทยาลัยและสอดคล้องกับยุทธศาสตร์การวิจัยของชาติ
2. จัดทำระบบฐานข้อมูลและสารสนเทศที่เกี่ยวข้องกับการบริหารงานวิจัยและงานสร้างสรรค์อย่างครบถ้วนและใช้ประโยชน์ได้จริง
3. จัดหาทรัพยากรสนับสนุนการวิจัยและงานสร้างสรรค์อย่างเพียงพอ ทั้งทรัพยากรการเงิน ทรัพยากรบุคคล แหล่งค้ำค้ำ ห้องปฏิบัติการและสิ่งอำนวยความสะดวกอื่นๆ
4. สร้างกลไกส่งเสริมความร่วมมือระหว่างนักวิจัยกับองค์กรภายนอก ทั้งภาครัฐ เอกชนและภาคอุตสาหกรรมในการทำงานวิจัยและงานสร้างสรรค์ร่วมกัน
5. พัฒนาสมรรถนะนักวิจัย ควบคุมนักวิจัยให้ปฏิบัติตามจรรยาบรรณ สร้างขวัญกำลังใจและยกย่องนักวิจัยที่มีผลงานวิจัยและงานสร้างสรรค์ดีเด่น
6. สร้างทีมวิจัยเพื่อผลิตผลงานวิจัยและงานสร้างสรรค์ระดับสากล

ข้อมูลอ้างอิงสำหรับผู้ประเมิน

1. แผนงานวิจัยของสถาบันและหลักฐานการดำเนินงานตามแผน ตลอดจนการประเมินและปรับปรุง
2. จำนวนโครงการการบริหารงานวิจัยของสถาบัน ตลอดจนระเบียบ ข้อบังคับ
3. มาตรการและแนวปฏิบัติที่เกี่ยวข้อง
4. ข้อมูลและสารสนเทศที่เกี่ยวข้องกับการบริหารงานวิจัย เช่น ข้อมูลหรือหลักฐานการจัดหาแหล่งทุน ข้อมูลการจัดสรรงบประมาณเพื่อสนับสนุนการวิจัย ข้อมูลการสนับสนุนทรัพยากรด้านอื่นๆต่อการวิจัย ข้อมูลทุนวิจัยที่คณาจารย์ได้รับพร้อมชื่อคณาจารย์ ข้อมูล

เกี่ยวกับผลการวิจัยที่ตีพิมพ์หรือเผยแพร่ในลักษณะอื่นๆ หรือการนำไปใช้ประโยชน์ ตลอดจนข้อมูลหรือหลักฐานการสร้างขวัญและกำลังใจแก่นักวิจัย เป็นต้น

5. ข้อมูลหรือหลักฐานการพัฒนาสมรรถนะนักวิจัยและทีมวิจัย
6. เอกสารหลักฐานความร่วมมือในการวิจัยกับหน่วยงานต่างๆ

เกณฑ์มาตรฐาน : ข้อ

1. มีการจัดทำระบบบริหารงานวิจัยและงานสร้างสรรค์ เพื่อให้บรรลุเป้าหมายตามแผนของมหาวิทยาลัย และสอดคล้องกับยุทธศาสตร์การวิจัยของชาติ
2. มีการจัดทำระบบฐานข้อมูลและสารสนเทศที่เกี่ยวข้องกับการบริหารงานวิจัย และงานสร้างสรรค์ที่ใช้ ประโยชน์ได้จริง
3. มีการจัดสรรทรัพยากรการเงิน ทรัพยากรบุคคล แหล่งค้ำคว้าต่าง ๆ เพื่อสนับสนุนงานวิจัยและ งานสร้างสรรค์
4. มีระบบและกลไกพัฒนาทรัพยากรบุคคลด้านการวิจัย
5. มีระบบสร้างขวัญและกำลังใจและยกย่องนักวิจัยที่มีผลงานวิจัยและงานสร้างสรรค์ดีเด่น
6. มีระบบและกลไกส่งเสริมความร่วมมือระหว่างนักวิจัยกับองค์กรภายนอกทั้งภาครัฐ เอกชนและภาคอุตสาหกรรม

เกณฑ์การประเมิน :

คะแนน 1	คะแนน 2	คะแนน 3
มีการดำเนินการไม่ครบ 3 ข้อ	มีการดำเนินการ 3-4 ข้อ	มีการดำเนินการอย่างน้อย 5 ข้อ

ตัวบ่งชี้ที่ 4.2: มีระบบบริหารจัดการความรู้จากงานวิจัยและงานสร้างสรรค์

ชนิดของตัวบ่งชี้: กระบวนการ

คำอธิบายตัวบ่งชี้: การบริหารจัดการความรู้จากผลงานวิจัยและงานสร้างสรรค์เพื่อเผยแพร่ไปยังคณาจารย์ นักศึกษา วารสารวิชาการ หน่วยงานทั้งภาครัฐและเอกชน ตลอดจนชุมชน เป้าหมายที่จะนำผลงานการวิจัยไปใช้ประโยชน์ เป็นเรื่องที่มีความสำคัญสำหรับทุกสถาบันอุดมศึกษา ดังนั้นสถาบันวิจัยและพัฒนาในฐานะหน่วยงานที่รับผิดชอบด้านการวิจัยของมหาวิทยาลัยต้องจัดระบบส่งเสริม สนับสนุนให้มีระบบการรวบรวม เผยแพร่ และแลกเปลี่ยนเรียนรู้ในทรัพย์สินทางปัญญา

จากงานวิจัยอย่างเหมาะสมกับผู้ใช้แต่ละกลุ่ม โดยสิ่งที่เผยแพร่ต้องมีคุณภาพเชื่อถือได้และรวดเร็วทันเหตุการณ์

วิธีปฏิบัติเพื่อให้บรรลุเป้าหมาย:

1. ส่งเสริมสนับสนุนการเผยแพร่ผลงานวิจัยและงานสร้างสรรค์ในวงการวิชาการทั้งในระดับชาติและนานาชาติ
2. จัดทำระบบรวบรวม คัดสรร วิเคราะห์และสังเคราะห์ความรู้จากงานวิจัยและงานสร้างสรรค์ที่เชื่อถือได้และรวดเร็วทันต่อการใช้ประโยชน์
3. สร้างเครือข่ายเผยแพร่ผลงานวิจัยและงานสร้างสรรค์ไปยังนักวิชาการ นักศึกษา และชุมชนนอกสถาบัน
4. สร้างกลไกส่งเสริม สนับสนุนความร่วมมือระหว่างนักวิจัยกับองค์กรภายนอกสถาบันทั้งภาครัฐและเอกชน ทั้งในและต่างประเทศ ในการนำผลงานวิจัยและงานสร้างสรรค์ไปใช้ประโยชน์
5. สร้างกลไกสนับสนุนการจดสิทธิบัตรการซื้อขายทรัพย์สินทางปัญญา ตลอดจนการคุ้มครองสิทธิของงานวิจัย หรือสิ่งประดิษฐ์หรือนวัตกรรมให้แก่นักวิจัยเจ้าของผลงาน

ข้อมูลอ้างอิงสำหรับผู้ประเมิน:

เอกสารหลักฐานที่แสดงให้เห็นว่าสถาบันวิจัยและพัฒนา มีระบบบริหารจัดการความรู้จากงานวิจัยและงานสร้างสรรค์ ประกอบด้วย

1. คำสั่งหรือการมอบหมายคณะกรรมการ คณะทำงาน หรือหน่วยงานจัดทำระบบรวบรวม คัดสรร วิเคราะห์และสังเคราะห์ความรู้จากงานวิจัยและงานสร้างสรรค์
2. ระบบฐานข้อมูลเพื่อเป็นศูนย์กลางสารสนเทศงานวิจัยรวมทั้งระบบ Intranet, Internet และ Website ที่เกี่ยวกับงานวิจัยของสถาบัน
3. กระบวนการดำเนินการเพื่อเผยแพร่หรือถ่ายทอดความรู้ไปสู่วงการวิชาการและการนำไปใช้ประโยชน์ทั้งภายในและภายนอกสถาบัน
4. เอกสารหลักฐานความร่วมมือระหว่างสถาบันหรือนักวิจัยกับองค์กรภายนอกสถาบัน
5. เอกสารการดำเนินงานด้านการจัดการและคุ้มครองทรัพย์สินทางปัญญาของสถาบัน
6. ระเบียบ กฎเกณฑ์ และหรือแนวปฏิบัติเกี่ยวกับการรวบรวม คัดสรร เผยแพร่และแลกเปลี่ยนเรียนรู้ในทรัพย์สินด้านความรู้จากการวิจัยไปยังทุกกลุ่มเป้าหมาย ทั้งคณาจารย์ นักศึกษา ผู้มีส่วนได้ส่วนเสียอื่นๆ ทั้งภายในและภายนอกมหาวิทยาลัย

7. จำนวนงานวิจัยและงานสร้างสรรค์ที่ได้รับการคัดสรร วิเคราะห์และสังเคราะห์ความรู้เพื่อประโยชน์แก่ชุมชนและสังคมผ่านช่องทางต่างๆ
8. จำนวนงานวิจัยและงานสร้างสรรค์ที่สถาบันสนับสนุนให้จดสิทธิบัตรหรือซื้อขายทรัพย์สินทางปัญญา
9. ชื่อเครือข่ายหรือหน่วยงานที่สถาบันมีความร่วมมือทางวิชาการอันเป็นผลมาจากการวิจัยและงานสร้างสรรค์ของสถาบัน

เกณฑ์มาตรฐาน : ข้อ

1. มีระบบและกลไกสนับสนุนการเผยแพร่ผลงานวิจัยและงานสร้างสรรค์ทั้งในวงการวิชาการและการนำไปใช้ประโยชน์
2. มีระบบรวบรวม คัดสรร วิเคราะห์และสังเคราะห์ความรู้จากงานวิจัยและงานสร้างสรรค์ที่เชื่อถือได้ และรวดเร็วทันต่อการใช้ประโยชน์
3. มีการสร้างเครือข่ายเผยแพร่ผลงานวิจัยและงานสร้างสรรค์ไปยังผู้เกี่ยวข้องทั้งภายในและภายนอกสถาบัน
4. มีระบบและกลไกการสนับสนุนความร่วมมือระหว่างนักวิจัยกับองค์การภายนอกสถาบันเพื่อนำผลงานไปใช้ประโยชน์
5. มีกลไกสนับสนุนการจดสิทธิบัตรการซื้อขายทรัพย์สินทางปัญญา ตลอดจนการคุ้มครองสิทธิของ งานวิจัย หรือสิ่งประดิษฐ์ หรือนวัตกรรมให้แก่ นักวิจัยเจ้าของผลงาน

เกณฑ์การประเมิน :

คะแนน 1	คะแนน 2	คะแนน 3
มีการดำเนินการไม่ครบ 3 ข้อ	มีการดำเนินการ 3 ข้อ	มีการดำเนินการอย่างน้อย 4 ข้อ

ตัวบ่งชี้ที่ 4.3: เงินสนับสนุนงานวิจัยและงานสร้างสรรค์จากภายในและภายนอกสถาบันต่อจำนวนอาจารย์ประจำ

ชนิดของตัวบ่งชี้: ปัจจัยนำเข้า

คำอธิบายตัวบ่งชี้: ตัวบ่งชี้นี้วัดถึงจำนวนเงินสนับสนุนงานวิจัยและงานสร้างสรรค์ ทั้งที่มหาวิทยาลัยจัดสรรให้เองและที่ได้รับจากภายนอก เพื่อสนับสนุนการทำวิจัยและงานสร้างสรรค์ที่

มีการศึกษาค้นคว้าซึ่งเป็นที่ยอมรับหรือมีการนำไปใช้ประโยชน์ และจำนวนเงินที่ได้รับการสนับสนุน อาจรวมถึงวัสดุ อุปกรณ์ เครื่องมือต่างๆที่อาจารย์ประจำและนักวิจัยได้รับการสนับสนุนจากภายนอกสำหรับงานวิจัยและงานสร้างสรรค์ในกรณีที่เป็นวัสดุ อุปกรณ์ เครื่องมือ ให้คำนวณเป็นจำนวนเงินตามราคาของสิ่งนั้นๆ

ข้อมูลอ้างอิงสำหรับผู้ประเมิน: ข้อมูลพื้นฐานและเอกสารหลักฐานอ้างอิงที่เกี่ยวข้องสำหรับการนับจำนวนอาจารย์ประจำและจำนวนเงินให้ใช้หลักเกณฑ์ดังนี้

1. จำนวนอาจารย์ประจำ ให้นับรวมนักวิจัยและไม่นับรวมอาจารย์ประจำและนักวิจัยที่ลาศึกษาต่อ
2. จำนวนเงินสนับสนุนการทำวิจัยและงานสร้างสรรค์ จำแนกเป็นเงินสนับสนุนจากสถาบัน และจากแหล่งทุนต่างๆภายนอกสถาบัน ดังนี้
 - 2.1 จำนวนเงินสนับสนุนการทำวิจัยและงานสร้างสรรค์ที่สถาบันจัดสรรให้กับอาจารย์และนักวิจัย โดยเฉพาะจำนวนเงินที่ได้รับอนุมัติให้มีการเบิกจ่าย ไม่ใช่ตัวเลขงบประมาณที่จัดสรร
 - 2.2 จำนวนเงินสนับสนุนการทำวิจัยและงานสร้างสรรค์จากภายนอกสถาบันจำแนกตามแหล่งเงินทุน ดังนี้
 - แหล่งทุนในประเทศ เช่น สวทช. สกว. สกอ. วช. เป็นต้น
 - แหล่งทุนต่างประเทศ
 - หน่วยงานภาคอุตสาหกรรม กระทรวง จังหวัด อื่นๆที่ไม่ใช่แหล่งทุนวิจัย
 - หน่วยงานภาคเอกชน
 - แหล่งอื่นๆ

หมายเหตุ

1. จำนวนเงินสนับสนุนการทำวิจัยและงานสร้างสรรค์ให้คิดตามปีงบประมาณ
2. กรณีมีผู้ร่วมทำหลายคนหลายหน่วยงาน ให้แบ่งสัดส่วนเงินเป็นค่าเฉลี่ยตามจำนวนผู้เข้าร่วมโครงการวิจัย
3. กรณีโครงการวิจัยนั้นได้รับทุนสนับสนุนเป็นเวลามากกว่า 1 ปี ให้รายงานจำนวนเงินเฉลี่ยตามสัดส่วนในปีการศึกษานั้น

เกณฑ์การประเมิน :

คะแนน 1	คะแนน 2	คะแนน 3
อยู่ระหว่าง 1 - 16,999.- บาท	17,000.-บาท – 24,999.- บาท	มากกว่าหรือเท่ากับ 25,000.- บาท

ตัวบ่งชี้ที่ 4.4: ร้อยละของงานวิจัยและงานสร้างสรรค์ที่ตีพิมพ์เผยแพร่ ได้รับการจดทะเบียนทรัพย์สินทางปัญญาหรืออนุสิทธิบัตร หรือนำไปใช้ประโยชน์ทั้งในระดับชาติและในระดับนานาชาติต่อจำนวนอาจารย์ประจำ

ชนิดของตัวบ่งชี้ : ผลผลิต

คำอธิบายตัวบ่งชี้: งานวิจัยและงานสร้างสรรค์ที่เป็นผลผลิตของมหาวิทยาลัยเกิดจากการติดตามความก้าวหน้าทางวิชาการและการพัฒนาองค์ความรู้อย่างต่อเนื่องของคณาจารย์ จึงเป็นผลงานที่มีคุณค่า สมควรส่งเสริมให้มีการเผยแพร่และนำไปใช้ประโยชน์ทั้งในเชิงวิชาการและการแข่งขันของประเทศ การสร้างความรู้ความเข้าใจและสร้างระบบบริหารจัดการทรัพย์สินทางปัญญาของผลิตภาพดังกล่าว อาทิ การจดทะเบียนทรัพย์สินทางปัญญาหรืออนุสิทธิบัตรจะช่วยสนับสนุนให้งานวิจัยและงานสร้างสรรค์มีความคุ้มค่าและเกิดมูลค่าเพิ่ม

ข้อมูลอ้างอิงสำหรับผู้ประเมิน: ข้อมูลพื้นฐานและเอกสารหลักฐานอ้างอิงที่เกี่ยวข้อง สำหรับการนับจำนวนอาจารย์ประจำและผลงานให้ใช้หลักเกณฑ์ดังนี้

1. จำนวนอาจารย์ประจำและนักวิจัย ไม่นับรวมอาจารย์และนักวิจัยที่ลาศึกษาต่อ
2. จำนวนงานวิจัยและงานสร้างสรรค์ที่ตีพิมพ์เผยแพร่ ได้รับการจดทะเบียน ทรัพย์สินทางปัญญาหรืออนุสิทธิบัตร หรือนำไปใช้ประโยชน์ทั้งในระดับชาติและในระดับนานาชาติ

หมายเหตุ

1. การเผยแพร่ผลงาน 1 เรื่องมากกว่า 1 ครั้งให้นับเพียงครั้งเดียว โดยควรนำเสนอผลการเผยแพร่ที่มีคุณภาพเชิงวิชาการมากที่สุด
2. การตีพิมพ์ในวารสาร นับเมื่อกองบรรณาธิการวารสารตอบรับแล้ว

3. บทความที่ได้รับการนำเสนอในการประชุมหรือสัมมนาวิชาการระดับชาติหรือนานาชาติ หมายถึง บทความที่ไม่ใช่บทความคัดย่อสำหรับบทความที่ได้รับการคัดเลือกตีพิมพ์รวมเล่มใน รายงานสืบเนื่องจากการประชุม (Proceeding)
4. การรายงานข้อมูลบทความที่ได้รับการตีพิมพ์ ในจำแนกตามประเภทผลงานที่ได้รับการตีพิมพ์ในวารสารระดับต่างๆ โดยระบุรายละเอียด ดังนี้
 - ชื่อ เล่มที่ และวัน เดือน ปี ของวารสารที่ตีพิมพ์
 - ชื่อบทความและเลขหน้า
 - ชื่อผู้เขียน
5. การนับจำนวนการจดทะเบียนทรัพย์สินทางปัญญาหรืออนุสิทธิบัตรทั้งในและต่างประเทศ ให้นำเฉพาะที่ได้รับการจดทะเบียนในปีนั้น โดยไม่นับรวมกรณีอยู่ในระหว่างยื่นจดทะเบียนและไม่นับรวมการจดลิขสิทธิ์และการจดทะเบียนเครื่องหมายการค้า

เกณฑ์การประเมิน :

คะแนน 1	คะแนน 2	คะแนน 3
ร้อยละ 1 - ร้อยละ 19	ร้อยละ 20 – ร้อยละ 29	มากกว่าหรือเท่ากับร้อยละ 30

องค์ประกอบที่ 5

การบริการทางวิชาการแก่สังคม

หลักการ

การบริการทางวิชาการแก่สังคมเป็นหนึ่งในภารกิจหลักของมหาวิทยาลัย โดยสถาบันวิจัยและพัฒนาให้บริการวิชาการแก่ชุมชน สังคมและประเทศชาติ ในรูปแบบต่างๆตามความถนัดและในด้านที่สถาบันมีความเชี่ยวชาญ การให้บริการทางวิชาการของสถาบันประกอบด้วย การให้เปล่า โดยไม่คิดค่าใช้จ่ายและการคิดค่าใช้จ่ายตามความเหมาะสม ให้ทั้งองค์การภาครัฐและเอกชน ชุมชนและสังคมโดยกว้าง รูปแบบการให้บริการทางวิชาการมีความหลากหลาย เช่น การอนุญาตให้ใช้ประโยชน์ทรัพยากรของสถาบัน เป็นแหล่งอ้างอิงทางวิชาการ ให้คำปรึกษา ให้การอบรม จัดประชุมหรือสัมมนาวิชาการ ทำงานวิจัยเพื่อตอบคำถามต่างๆหรือเพื่อชี้แนะสังคม การ

ให้บริการทางวิชาการนอกจากเป็นการทำประโยชน์ให้สังคมแล้ว สถาบันยังได้รับประโยชน์ในด้านต่างๆ คือ เพิ่มพูนความรู้และประสบการณ์ของอาจารย์อันจะนำมาสู่การพัฒนาหลักสูตร มีการบูรณาการเพื่อใช้ประโยชน์ทางด้าน การจัดการเรียนการสอนและการวิจัย พัฒนาตำแหน่งทางวิชาการของอาจารย์ พัฒนาตำแหน่งทางวิชาการของอาจารย์ สร้างเครือข่ายกับองค์กรต่างๆ ซึ่งเป็นแหล่งงานของนักศึกษาและเป็นการสร้างรายได้ของสถาบันจากการให้บริการทางวิชาการด้วย

มาตรฐานและเอกสารที่เกี่ยวข้อง

1. มาตรฐานการอุดมศึกษา สำนักงานคณะกรรมการการอุดมศึกษา
2. มาตรฐานการประเมินคุณภาพนอกระดับอุดมศึกษา สำนักงานรับรองมาตรฐานและประเมินคุณภาพการศึกษา (องค์การมหาชน)
3. มาตรฐานการประเมินผลการปฏิบัติราชการตามคำรับรองการปฏิบัติราชการ สำนักงานคณะกรรมการพัฒนาระบบราชการ

ตัวบ่งชี้ จำนวน 5 ตัวบ่งชี้ ประกอบด้วย

1. มีระบบกลไกในการบริการทางวิชาการแก่สังคมตามเป้าหมายของสถาบัน
2. ร้อยละของอาจารย์ประจำที่มีส่วนร่วมในการให้บริการทางวิชาการแก่สังคม เป็นที่ปรึกษา เป็นกรรมการวิทยานิพนธ์ภายนอกสถาบัน เป็นกรรมการวิชาการ กรรมการวิชาชีพในระดับชาติหรือระดับนานาชาติต่ออาจารย์ประจำ
3. ร้อยละของกิจกรรมหรือโครงการบริการวิชาการและวิชาชีพที่ตอบสนองความต้องการพัฒนาและเสริมสร้างความเข้มแข็งของสังคม ชุมชน ประเทศชาติและนานาชาติต่ออาจารย์ประจำ
4. ร้อยละของระดับความพึงพอใจของผู้รับบริการ
5. จำนวนแหล่งให้บริการวิชาการและวิชาชีพที่ได้รับการยอมรับในระดับชาติหรือระดับนานาชาติ (จำนวนศูนย์หรือเครือข่าย)(เฉพาะสถาบันที่เน้นการผลิตบัณฑิตและพัฒนาสังคม)

ตัวบ่งชี้ที่ 5.1: มีระบบและกลไกในการบริการทางวิชาการแก่สังคมตามเป้าหมายของสถาบัน
ชนิดของตัวบ่งชี้: กระบวนการ

คำอธิบายตัวบ่งชี้: การบริการทางวิชาการแก่สังคมเป็นภารกิจหลักอย่างหนึ่งของมหาวิทยาลัย โดยมีระบบและกลไกในการบริการทางวิชาการแก่สังคมที่เป็นรูปธรรม กำหนดเป้าหมายในการให้บริการวิชาการให้ชัดเจนเพื่อเป็นกรอบในการจัดทำแผนดำเนินงานในการให้บริการวิชาการแก่สังคมของคณะวิชา หน่วยงาน มีการติดตาม กำกับ สนับสนุน การปฏิบัติงานตามภารกิจด้านบริการทางวิชาการแก่สังคมของบุคลากรของสถาบันให้สอดคล้องกับเป้าหมายของสถาบัน

วิธีปฏิบัติเพื่อให้บรรลุเป้าหมาย:

1. จัดระบบและกลไกการดำเนินงานตามนโยบายและแผนงานด้านการบริการวิชาการแก่สังคม
2. กำหนดสัดส่วนภาระงานการบริการวิชาการแก่สังคมของบุคลากรตามจุดเน้นของสถาบัน
3. ประเมินผลการดำเนินงานบริการวิชาการแก่สังคมตามนโยบายและแผนงาน
4. ประเมินสัมฤทธิ์ผลของความเชื่อมโยงสนับสนุนซึ่งกันและกัน และบูรณาการระหว่างการบริการวิชาการแก่สังคมกับภารกิจด้านอื่นๆของสถาบัน
5. นำเสนอผลการประเมินไปพัฒนาปรับปรุงการบริการวิชาการแก่สังคมให้เกิดประโยชน์ต่อทั้งสังคมภายนอกและภารกิจทุกด้านของสถาบัน

ข้อมูลอ้างอิงสำหรับผู้ประเมิน

1. นโยบาย แผนกลยุทธ์และแผนดำเนินงานของการบริการวิชาการแก่สังคมและหลักฐานการดำเนินงานตามแผน ตลอดจนการประเมินและปรับปรุง
2. โครงการการบริหารงานบริการวิชาการแก่สังคมของสถาบัน ตลอดจนระเบียบข้อบังคับ มาตรการและแนวปฏิบัติที่เกี่ยวข้อง
3. ข้อมูลและสารสนเทศที่เกี่ยวข้องกับการบริหารงานวิชาการแก่สังคม เช่น คำสั่งแต่งตั้งหรือมอบหมายผู้รับผิดชอบ หลักฐานการดำเนินการกำหนดสัดส่วนมาตรฐานภาระงานด้านการบริการวิชาการแก่คณาจารย์และบุคลากร
4. ข้อมูลหรือหลักฐานการจัดสรรทรัพยากรสนับสนุนการบริการวิชาการ
5. ข้อมูลหรือหลักฐานการพัฒนาอาจารย์ให้มีสมรรถนะในการบริการวิชาการแก่สังคม

6. แผนบูรณาการการบริการทางวิชาการแก่สังคมเข้ากับการเรียนการสอน การวิจัยและการทำนุบำรุงศิลปวัฒนธรรม
7. จำนวนโครงการหรือกิจกรรมที่มีการนำความรู้ประสบการณ์จากการบริการวิชาการแก่สังคมมาใช้ในการเรียนการสอน การวิจัยและการทำนุบำรุงศิลปวัฒนธรรม
8. รายงานผลการประเมินสัมฤทธิ์ผลของการเชื่อมโยงการบริการวิชาการแก่สังคมกับการเรียนการสอน การวิจัย และการทำนุบำรุงศิลปวัฒนธรรม

เกณฑ์มาตรฐาน : ระดับ

1. มีการจัดทำนโยบาย แผนกลยุทธ์ และแผนดำเนินงานของการบริการวิชาการแก่สังคม
2. มีคณะกรรมการ คณะทำงานหรือหน่วยงานดำเนินการให้บริการวิชาการแก่สังคมตามแผนที่กำหนด
3. มีการกำหนดหลักเกณฑ์และหรือระเบียบในการให้บริการวิชาการแก่สังคม
4. มีการประเมินผลการปฏิบัติงานตามแผนที่กำหนด
5. มีการนำผลการประเมินไปปรับปรุงการบริการวิชาการแก่สังคม
6. มีการจัดทำแผนการเชื่อมโยงและบูรณาการการบริการทางวิชาการแก่สังคมเข้ากับการเรียนการสอน หรือการวิจัย
7. มีการประเมินสัมฤทธิ์ผลและนำผลการประเมินไปพิจารณาปรับปรุงความเชื่อมโยง และบูรณาการระหว่างบริการวิชาการแก่สังคมกับภารกิจอื่น ๆ ของสถาบัน

เกณฑ์การประเมิน :

1. เกณฑ์ทั่วไป

คะแนน 1	คะแนน 2	คะแนน 3
มีการดำเนินการไม่ครบ 3 ข้อแรก	มีการดำเนินการ 3 - 4 ข้อแรก	มีการดำเนินการอย่างน้อย 5 ข้อแรก

2. เกณฑ์เฉพาะสถาบันที่เน้นการผลิตบัณฑิตและพัฒนาสังคม

คะแนน 1	คะแนน 2	คะแนน 3
มีการดำเนินการไม่ครบ 5 ข้อแรก	มีการดำเนินการ 5-6 ข้อแรก	มีการดำเนินการครบทุกข้อ

ตัวบ่งชี้ที่ 5.2: ร้อยละของอาจารย์ประจำที่มีส่วนร่วมในการให้บริการทางวิชาการแก่สังคม เป็นที่
 ปรึกษา เป็นกรรมการวิทยานิพนธ์ภายนอกสถาบัน เป็น กรรมการวิชาการ กรรมการ
 วิชาชีพในระดับชาติหรือระดับนานาชาติ ต่อ อาจารย์ประจำ

ชนิดของตัวบ่งชี้: บัญชีนำเข้า

อธิบายตัวบ่งชี้: อาจารย์พึงมีภาระงานด้านบริการทางวิชาการแก่สังคมและดำเนินงานตามภาระงาน
 ที่สถาบันกำหนด โดยสถาบันวิจัยและพัฒนาสร้างระบบจูงใจให้อาจารย์สนใจให้บริการทาง
 วิชาการ ส่งเสริมสนับสนุนให้อาจารย์ให้บริการทางวิชาการ จัดหากิจกรรมหรือโครงการบริการ
 ทางวิชาการ และมีการจัดทำหลักฐานข้อมูลเพื่อสนับสนุนการให้บริการทางวิชาการ

ข้อมูลอ้างอิงสำหรับผู้ประเมิน: ข้อมูลพื้นฐานและเอกสารหลักฐานอ้างอิงที่เกี่ยวข้อง ทั้งนี้การนับ
 จำนวนอาจารย์ที่มีส่วนร่วมในการบริการวิชาการจะไม่นับซ้ำ แม้ว่าอาจารย์ท่านนั้นมีส่วนร่วมใน
 กิจกรรมหรือโครงการบริการวิชาการของมหาวิทยาลัยหลายกิจกรรมหรือหลายโครงการหรือเป็นที่
 ปรึกษาหรือกรรมการหลายตำแหน่งและสามารถนับอาจารย์ประจำที่ลาศึกษาต่อได้ด้วย ดังนั้นตัว
 เปรียบเทียบจึงเป็นจำนวนอาจารย์ประจำทั้งหมด ทั้งที่ปฏิบัติงานจริงและลาศึกษาต่อ

เกณฑ์การประเมิน :

1. เกณฑ์ทั่วไป

คะแนน 1	คะแนน 2	คะแนน 3
อยู่ระหว่างร้อยละ 1 - ร้อยละ 14	ร้อยละ 15 - ร้อยละ 24	มากกว่าหรือเท่ากับร้อยละ 25

2. เกณฑ์เฉพาะสถาบันที่เน้นการผลิตบัณฑิตและพัฒนาสังคม

คะแนน 1	คะแนน 2	คะแนน 3
อยู่ระหว่างร้อยละ 1 - ร้อยละ 24	ร้อยละ 25 - ร้อยละ 34	มากกว่าหรือเท่ากับร้อยละ 35

ตัวบ่งชี้ที่ 5.3: ร้อยละของกิจกรรมหรือโครงการบริการวิชาการและวิชาชีพที่ตอบสนองความต้องการ พัฒนาและเสริมสร้างความเข้มแข็งของสังคม ชุมชน ประเทศชาติและนานาชาติต่ออาจารย์ประจำ

ชนิดของตัวบ่งชี้: ผลผลิต

คำอธิบายตัวบ่งชี้: ตัวบ่งชี้นี้ต้องการวัดจำนวนกิจกรรมหรือโครงการที่สถาบันวิจัยและพัฒนาได้จัดขึ้นเพื่อให้บริการวิชาการแก่สังคมและชุมชนหรือเพื่อตอบสนองความต้องการของสังคม ชุมชน ประเทศชาติ และนานาชาติต่อจำนวนอาจารย์ประจำ

ข้อมูลอ้างอิงสำหรับผู้ประเมิน: ข้อมูลพื้นฐานและเอกสารหลักฐานอ้างอิงที่เกี่ยวข้อง (การนับจำนวนอาจารย์ประจำให้นับเฉพาะที่ปฏิบัติงานจริง)

หมายเหตุ: การนับจำนวน หากโครงการใดมีกิจกรรมย่อยแทรกอยู่ในหนึ่งโครงการให้สามารถนับกิจกรรมย่อยแทนการนับโครงการได้

เกณฑ์การประเมิน :

1. เกณฑ์ทั่วไป

คะแนน 1	คะแนน 2	คะแนน 3
อยู่ระหว่างร้อยละ 1 – ร้อยละ 19	ร้อยละ 20 – ร้อยละ 29	มากกว่าหรือเท่ากับร้อยละ 30

2. เกณฑ์เฉพาะสถาบันที่เน้นการผลิตบัณฑิตและพัฒนาสังคม

คะแนน 1	คะแนน 2	คะแนน 3
อยู่ระหว่างร้อยละ 1 - ร้อยละ 24	ร้อยละ 25 – ร้อยละ 39	มากกว่าหรือเท่ากับร้อยละ 40

ตัวบ่งชี้ที่ 5.4: ร้อยละของระดับความพึงพอใจของผู้รับบริการ

ชนิดของตัวบ่งชี้: ผลผลิต

คำอธิบายตัวบ่งชี้: การบริการวิชาการแก่สังคมเป็นการตอบสนองและแสดงความรับผิดชอบต่อสังคม ซึ่งถือเป็นบทบาทของมหาวิทยาลัยตามหลักการสากลของการอุดมศึกษา การตอบสนองดังกล่าวจะมีคุณภาพมากน้อยเพียงใด สามารถสะท้อนได้จากความพึงพอใจของผู้รับบริการ ทั้งประชาชนผู้มารับบริการ เจ้าหน้าที่ของรัฐ หรือหน่วยงานทั้งภาครัฐและเอกชน ซึ่งการสำรวจความพึงพอใจโดยทั่วไปจะพิจารณาจาก 4 ประเด็นสำคัญ คือ

1. ความพึงพอใจด้านกระบวนการ ขั้นตอนการให้บริการ
2. ความพึงพอใจด้านเจ้าหน้าที่ผู้ให้บริการ
3. ความพึงพอใจด้านสิ่งอำนวยความสะดวก
4. ความพึงพอใจต่อคุณภาพการให้บริการ แต่สำหรับสถาบันอุดมศึกษา นอกจากความพึงพอใจในสี่ประเด็นข้างต้นแล้ว ยังรวมถึงความพึงพอใจต่อบทบาทของสถาบันอุดมศึกษา 3 ด้านคือ การเป็นผู้เตือนสติสังคม การชี้นำสังคมและการตอบสนองต่อความต้องการของสังคม

ข้อมูลอ้างอิงสำหรับผู้ประเมิน: ข้อมูลพื้นฐานและรายงานผลสำรวจความพึงพอใจของผู้รับบริการ (ทั้งนี้ให้นำผลการสำรวจความพึงพอใจของผู้รับบริการของสถาบันอุดมศึกษา โดยสำนักงาน ก.พ.ร. มาใช้ในตัวบ่งชี้นี้ สำหรับสถาบันอุดมศึกษาของรัฐ ส่วนสถาบันอุดมศึกษาเอกชนให้ใช้ผลสำรวจของสถาบัน

เกณฑ์การประเมิน :

คะแนน 1	คะแนน 2	คะแนน 3
ร้อยละ 65 – ร้อยละ 74	ร้อยละ 75 - ร้อยละ 84	มากกว่าหรือเท่ากับร้อยละ 85

ตัวบ่งชี้ที่ 5.5: จำนวนแหล่งให้บริการวิชาการและวิชาชีพที่ได้รับการยอมรับในระดับชาติหรือระดับนานาชาติ (จำนวนศูนย์หรือเครือข่าย)

ชนิดของตัวบ่งชี้: ผลผลิต

คำอธิบายตัวบ่งชี้: สถาบันวิจัยและพัฒนาทำหน้าที่เป็นแหล่งอ้างอิงทางวิชาการ เป็นที่พึ่งพาในทางวิชาการรูปแบบต่างๆ หรือทำหน้าที่ใดๆที่มีผลต่อการพัฒนาขึ้นของชุมชนในด้านวิชาการและการพัฒนาความรู้ ซึ่งได้รับการยอมรับในระดับชาติหรือระดับนานาชาติ

ข้อมูลอ้างอิงสำหรับผู้ประเมิน: ข้อมูลพื้นฐานและเอกสารหลักฐานอ้างอิงที่เกี่ยวข้อง ทั้งนี้ แหล่งให้บริการวิชาการและวิชาชีพ หมายถึง ศูนย์หรือหน่วยงานที่ให้บริการวิชาการและวิชาชีพเป็นประจำเป็นที่พึ่งพาของสังคมจนเป็นที่ยอมรับในระดับชาติหรือนานาชาติ

เกณฑ์การประเมิน :

คะแนน 1	คะแนน 2	คะแนน 3
1-2 แหล่ง	3 แหล่ง	มากกว่าหรือเท่ากับ 4 แหล่ง

องค์ประกอบที่ 7

การบริหารและการจัดการ

หลักการ

สถาบันวิจัยและพัฒนาให้ความสำคัญกับการบริหารจัดการ โดยมีคณะกรรมการประจำสถาบันทำหน้าที่ในการกำกับดูแลการทำงานของสถาบันให้มีประสิทธิภาพ ปัจจัยที่ทำหน้าที่บริหารจัดการให้มีคุณภาพได้แก่ ทรัพยากรบุคคล ระบบฐานข้อมูล การบริหารความเสี่ยง การบริหารการเปลี่ยนแปลง การบริหารทรัพยากรทั้งหมด ฯลฯ เพื่อสัมฤทธิ์ผลตามเป้าหมายที่กำหนดไว้ โดยใช้หลักการบริหารจัดการบ้านเมืองและสังคมที่ดี (Good Governance)

มาตรฐานและเอกสารที่เกี่ยวข้อง

1. แผนพัฒนาการศึกษาระดับอุดมศึกษา สำนักงานคณะกรรมการการอุดมศึกษา
2. มาตรฐานการประเมินคุณภาพภายนอกระดับอุดมศึกษา สำนักงานรับรองมาตรฐานและประเมินคุณภาพการศึกษา (องค์กรมหาชน)
3. มาตรฐานการประเมินคุณภาพการปฏิบัติราชการตามคำรับรองการปฏิบัติราชการ สำนักงานคณะกรรมการพัฒนาระบบราชการ

ตัวบ่งชี้ จำนวน 9 ตัวบ่งชี้ ประกอบด้วย

1. สถานสถาบันใช้หลักธรรมาภิบาลในการบริหารจัดการและสามารถผลักดันสถาบันให้แข่งขันได้ในระดับสากล
2. ภาวะผู้นำของผู้บริหารทุกระดับของสถาบัน
3. มีการพัฒนาสถาบันสู่องค์กรเรียนรู้
4. มีระบบและกลไกในการบริหารทรัพยากรบุคคลเพื่อพัฒนาและธำรงรักษาไว้บุคลากรมีคุณภาพและประสิทธิภาพ
5. ศักยภาพของระบบฐานข้อมูลเพื่อการบริหาร การเรียนการสอนและการวิจัย
6. ระดับความสำเร็จในการเปิดโอกาสให้นักศึกษาภายนอกเข้ามามีส่วนร่วมในการพัฒนาสถาบันอุดมศึกษา
7. ร้อยละของอาจารย์ประจำที่ได้รับผลงานทางวิชาการหรือวิชาชีพในระดับชาติหรือนานาชาติ
8. มีการนำระบบบริหารความเสี่ยงมาใช้ในกระบวนการบริหารการศึกษา
9. ระดับความสำเร็จของการถ่ายทอดตัวบ่งชี้และเป้าหมายของระดับองค์กรสู่ระดับบุคคล

ตัวบ่งชี้ที่ 7.1: สถาบันวิจัยและพัฒนาใช้หลักธรรมาภิบาลในการบริหารจัดการและสามารถผลักดันสถาบัน ให้แข่งขันได้ในระดับประเทศ

ชนิดของตัวบ่งชี้: กระบวนการ

คำอธิบายตัวบ่งชี้: คุณภาพของสถาบันวิจัยและพัฒนาจะมีทิศทางที่พัฒนาต่อไปในอนาคตได้อย่างดีขึ้นอยู่กับคณะกรรมการประจำสถาบันที่รับผิดชอบ ให้ความสำคัญและโปร่งใส ติดตามกำกับดูแลสถานศึกษาอย่างใกล้ชิด มีส่วนร่วมในการกำหนดทิศทาง ยุทธศาสตร์ นโยบายของสถาบัน ดูแลติดตามกำกับกำกับการดำเนินงานของสถาบัน มีการประชุมคณะกรรมการอย่างสม่ำเสมอ พิจารณาและให้ข้อเสนอแนะรายงานทางการเงินที่สถาบันนำเสนอ

วิธีปฏิบัติเพื่อให้บรรลุเป้าหมาย:

1. คณะกรรมการประจำสถาบันกำหนดทิศทาง ยุทธศาสตร์และนโยบายของสถาบันร่วมกับสถาบัน

2. คณะกรรมการประจำสถาบันติดตามผลการดำเนินงานที่สำคัญของภารกิจหลักของสถาบันอย่างครบถ้วน
3. มีการประชุมกรรมการสภาสถาบันอย่างต่ำร้อยละ 80 ของแผน ในการประชุมแต่ละครั้งมีกรรมการเข้าร่วมโดยเฉลี่ยไม่น้อยกว่าร้อยละ 80 และต้องส่งเอกสารให้กรรมการสภาสถาบันอย่างน้อย 7 วันก่อนการประชุม
4. มีการประเมินงานของผู้อำนวยการสถาบันหรือผู้บริหารสูงสุด โดยมีหลักเกณฑ์ที่ชัดเจนและตกลงกันไว้ล่วงหน้า
5. สภาสถาบันบริหารงานโดยใช้หลักธรรมาภิบาล เช่น การปกป้องผลประโยชน์ของผู้มีส่วนได้ส่วนเสียโดยเฉพาะในประเด็นของคุณภาพการศึกษา การส่งเสริมและตรวจติดตามการปฏิบัติตามกฎหมายภายใต้หลักคุณธรรม จริยธรรม การเปิดโอกาสให้มีส่วนร่วมและมีการตรวจสอบการดำเนินงาน เป็นต้น
6. มีการประเมินผลการดำเนินงานของสภาสถาบันและเปิดเผยต่อสาธารณชนเป็นประจำทุกปี

ข้อมูลอ้างอิงสำหรับผู้ประเมิน:

1. แผนการประชุม รายงานการประชุม และเอกสารประกอบการประชุมสภาสถาบัน
2. เอกสารหลักฐานที่แสดงว่าสภาสถาบันมีการบริหารจัดการประชุมอย่างมีประสิทธิภาพ อาทิ ร้อยละของจำนวนครั้งและร้อยละของการเข้าร่วมประชุมของกรรมการในการประชุมจริงของสภาสถาบัน หลักฐานจำนวนวันที่ส่งเอกสารให้กรรมการสถาบัน
3. เอกสารหลักฐานที่แสดงว่าสถาบันมีการบริหารงานโดยใช้หลักธรรมาภิบาล เช่น การปกป้องผลประโยชน์ของผู้มีส่วนได้ส่วนเสีย โดยเฉพาะในประเด็นของคุณภาพการศึกษา การส่งเสริมและตรวจติดตามการปฏิบัติตามกฎหมายภายใต้หลักคุณธรรม จริยธรรม ภายในองค์กร การเปิดโอกาสให้มีการตรวจสอบสภาสถาบัน ตลอดจนการเปิดเผยผลการดำเนินงานของสภาสถาบันต่อสาธารณชน เป็นต้น
4. เอกสารหลักฐานที่แสดงว่าสภาสถาบันมีการติดตามและประเมินผลการดำเนินงานของสถาบันและผู้บริหารสถาบัน เช่น เกณฑ์การประเมินผลงานของผู้บริหารสูงสุดของสถาบันรวมทั้งรายงานการนำผลที่ได้ไปปรับปรุงการบริหารสถาบัน
5. ความสำเร็จของความร่วมมือระหว่างสภาสถาบันและสถาบันในการพัฒนายุทธศาสตร์ นโยบายและแผนพัฒนาสถาบันสู่ความเป็นเลิศและการแข่งขันได้
6. ความสำเร็จของการถ่ายทอดนโยบายหรือทิศทางการบริหารงานด้วยหลักธรรมาภิบาลของสภาสถาบันไปสู่สถาบัน

เกณฑ์มาตรฐาน: ข้อ

1. สถาบันวิจัยและพัฒนา มีบทบาทสำคัญในการกำหนดทิศทาง ยุทธศาสตร์และนโยบายของสถาบันวิจัยและพัฒนา
2. สถาบันวิจัยและพัฒนา มีการติดตามผลการดำเนินงานตามภารกิจหลักของสถาบันวิจัยและพัฒนา มากกว่าปีละ 2 ครั้ง
3. มีการประชุมกรรมการประจำสถาบันอย่างต่ำร้อยละ 80 ของแผน ในการประชุมแต่ละครั้ง มีกรรมการ เข้าร่วมโดยเฉลี่ยไม่น้อยกว่าร้อยละ 80 โดยมีการส่งเอกสารให้กรรมการประจำสถาบันอย่างน้อย 7 วันก่อน การประชุม
4. สถาบันวิจัยและพัฒนา จัดให้มีการประเมินผลงานของผู้บริหารสูงสุด และบุคลากรตามคำรับรองการปฏิบัติราชการที่ตกลงกัน ไว้ล่วงหน้า
5. สถาบันวิจัยและพัฒนา มีการดำเนินงาน โดยใช้หลักธรรมาภิบาลและส่งเสริมการบริหารงาน โดยใช้หลัก ธรรมาภิบาลทั่วทั้งองค์กร

เกณฑ์การประเมิน :

คะแนน 1	คะแนน 2	คะแนน 3
มีการดำเนินการไม่ครบ 4 ข้อ	มีการดำเนินการ 4 ข้อ	มีการดำเนินการครบทุกข้อ

ตัวบ่งชี้ที่ 7.2: ภาวะผู้นำของผู้บริหารทุกระดับของสถาบัน

ชนิดของตัวบ่งชี้: กระบวนการ

คำอธิบายตัวบ่งชี้: ปัจจัยสนับสนุนที่สำคัญต่อการเจริญก้าวหน้าของสถาบันวิจัยและพัฒนาคือผู้บริหารทุกระดับของสถาบัน หากผู้บริหารมีวิสัยทัศน์เป็นผู้นำที่ดีมีธรรมาภิบาล รับผิดชอบต่อสังคม รักความก้าวหน้า ดูแลบุคลากรอย่างดี เปิดโอกาสให้ชุมชนเข้ามามีส่วนร่วมในการบริหารมีความสามารถในการตัดสินใจ แก้ปัญหาและกำกับดูแล ติดตามผลการทำงานของสถาบันไปในทิศทางที่ถูกต้องและทำให้สถาบันเจริญรุดหน้าอย่างรวดเร็ว

วิธีปฏิบัติเพื่อให้บรรลุเป้าหมาย:

1. ผู้บริหารต้องมีวิสัยทัศน์และสามารถถ่ายทอดไปยังบุคลากรทุกระดับ มีความสามารถในการวางแผนกลยุทธ์ มีการนำข้อมูลสารสนเทศเป็นฐานในการปฏิบัติงานและพัฒนาสถาบัน
2. บริหาร โดยคำนึงถึงประโยชน์ของสถาบัน นักศึกษาและผู้มีส่วนได้ส่วนเสีย
3. มีธรรมาภิบาล มีความสามารถในการกำกับดูแลติดตามผลการดำเนินงานของสถาบันและสามารถตัดสินใจแก้ไขปัญหาอย่างมีประสิทธิภาพ
4. บริหารงานงบประมาณ บริหารรายได้ บริหารงานบุคคลและทรัพยากรอื่นๆอย่างเต็มประสิทธิภาพ
5. สนับสนุนให้บุคลากรในสถาบันและชุมชนมีส่วนร่วมในการบริหารจัดการ ให้อำนาจในการตัดสินใจแก่บุคลากรตามความเหมาะสมและจูงใจให้รักสถาบัน
6. ส่งเสริมให้บุคลากรมีพฤติกรรมที่ปฏิบัติตามกฎหมาย ระเบียบปฏิบัติและมีจริยธรรม

ข้อมูลอ้างอิงสำหรับผู้ประเมิน

1. แผนงานและ/หรือหลักเกณฑ์และวิธีการสรรหาและพัฒนาสมรรถนะและภาวะผู้นำของผู้บริหารหน่วยงานทุกระดับของสถาบัน และหลักฐานการดำเนินงานตามหลักเกณฑ์ดังกล่าว ตลอดจนการประเมินและปรับปรุง
2. จำนวนกิจกรรมหรือโครงการการส่งเสริมและพัฒนาผู้บริหารสถาบันตลอดจนหลักเกณฑ์ ระเบียบ ข้อบังคับ มาตรการและแนวทางปฏิบัติที่เกี่ยวข้อง
3. ข้อมูลและสารสนเทศที่เกี่ยวข้องกับการส่งเสริมและพัฒนาผู้บริหารสถาบัน เช่น หลักเกณฑ์การประเมินผลการปฏิบัติงานและภาวะผู้นำของผู้บริหารหน่วยงานทุกระดับ หลักฐานการส่งเสริมสนับสนุน ข้อมูลเกี่ยวกับผลงานและรางวัลด้านการบริหารของผู้บริหาร
4. รายงานผลการประเมินผู้บริหารหน่วยงานทุกระดับ
5. จำนวนผู้บริหารที่ได้รับการพัฒนาศักยภาพและภาวะผู้นำ
6. ความสำเร็จของแผนพัฒนาสมรรถนะและภาวะผู้นำของผู้บริหารและการเตรียมผู้บริหารในอนาคต
7. รายงานผลการประเมินความพึงพอใจของบุคลากรและสภาสถาบันที่มีต่อการบริหารงานสถาบันของผู้บริหาร

เกณฑ์มาตรฐาน : ระดับ

1. มีกระบวนการสรรหาผู้บริหารที่เป็นระบบ โปร่งใส ตรวจสอบได้
2. ผู้บริหารดำเนินการบริหารด้วยหลักธรรมาภิบาลและใช้ศักยภาพภาวะผู้นำที่มีอยู่ โดยคำนึงถึงประโยชน์ของสถาบันและผู้มีส่วนได้ส่วนเสีย
3. มีกระบวนการประเมินศักยภาพและผลการปฏิบัติงานของผู้บริหารที่ชัดเจน และเป็นที่ยอมรับในสถาบัน
4. มีการจัดทำแผนและกลไกการพัฒนาศักยภาพของผู้บริหารตามผลการประเมิน และดำเนินการ ตามแผนอย่างครบถ้วน

เกณฑ์การประเมิน :

คะแนน 1	คะแนน 2	คะแนน 3
มีการดำเนินการไม่ครบ 3 ข้อแรก	มีการดำเนินการ 3 ข้อแรก	มีการดำเนินการครบทุกข้อ

ตัวบ่งชี้ 7.3: มีการพัฒนาสถาบันสู่องค์กรการเรียนรู้

ชนิดของตัวบ่งชี้: กระบวนการ

คำอธิบายตัวบ่งชี้: มาตรฐานอุดมศึกษาข้อที่ 3 กำหนดให้สถาบันมีการสร้างและพัฒนาสังคมฐานความรู้และสังคมแห่งการเรียนรู้ ซึ่งต้องมีการจัดการความรู้เพื่อมุ่งสู่องค์กรแห่งการเรียนรู้ โดยมีการรวบรวมองค์ความรู้ที่มีอยู่ในองค์กร ซึ่งกระจัดกระจายอยู่ในตัวบุคคลหรือเอกสารมาพัฒนาให้เป็นระบบ เพื่อให้ทุกคนในองค์กรสามารถเข้าถึงความรู้และพัฒนาตนเองให้เป็นผู้รู้รวมทั้งปฏิบัติงานได้อย่างมีประสิทธิภาพ อันจะส่งผลให้สถาบันอุดมศึกษามีความสามารถในเชิงแข่งขันสูงสุด กระบวนการในการบริหารจัดการความรู้ในองค์กร ประกอบด้วย การระบุนความรู้ การคัดเลือก การรวบรวม การจัดเก็บความรู้ การเข้าถึงข้อมูลและการแลกเปลี่ยนความรู้ทั้งภายในและภายนอกองค์กร การสร้างบรรยากาศและวัฒนธรรมการเรียนรู้ภายในองค์กร การกำหนดแนววิธีปฏิบัติงานตลอดจนการใช้เทคโนโลยีสารสนเทศเพื่อเพิ่มประสิทธิภาพการบริหารจัดการความรู้ในองค์กรให้ดียิ่งขึ้น

วิธีปฏิบัติเพื่อให้บรรลุเป้าหมาย:

1. จัดทำแผนและกำหนดตัวบ่งชี้และเป้าหมายที่ชัดเจนในการจัดการความรู้เพื่อมุ่งสู่องค์กรแห่งการเรียนรู้ รวมทั้งมีการประชาสัมพันธ์เผยแพร่ให้ประชาคมของสถาบันรับทราบและเข้าใจตรงกันอย่างทั่วถึง
2. ดำเนินงานตามแผน ประเมินแผนและปรับปรุงแผนการจัดการความรู้ตามระบบ PDCA อย่างต่อเนื่อง
3. สร้างระบบและกลไกในการนำเอาผลการประเมินคุณภาพจากภายในและภายนอกด้านการจัดการความรู้มาปรับปรุงพัฒนาการจัดการความรู้ของสถาบัน
4. นำองค์ความรู้และนวัตกรรมที่ได้จากการจัดการความรู้ไปใช้ให้เกิดประโยชน์แก่สถาบันและสังคม รวมทั้งมีการเผยแพร่ให้สังคมรับทราบ

ข้อมูลอ้างอิงสำหรับผู้ประเมิน:

1. แผนงานด้านการจัดการความรู้เพื่อมุ่งสู่องค์กรแห่งการเรียนรู้ของสถาบันและหลักฐานการดำเนินงานตามแผน ตลอดจนการประเมินและปรับปรุง
2. โครงการบริการงานด้านการจัดการความรู้ของสถาบัน ตลอดจนหลักเกณฑ์ ระเบียบ ข้อบังคับ มาตรการและแนวปฏิบัติที่เกี่ยวข้อง
3. ข้อมูลและสารสนเทศที่เกี่ยวข้องกับการส่งเสริมและพัฒนาการจัดการความรู้ของสถาบัน เช่น คำสั่งแต่งตั้งหรือมอบหมายผู้รับผิดชอบ รายงานการประชุมของทีมงาน/ คณะกรรมการผู้รับผิดชอบหลักด้านการจัดการความรู้ ฐานข้อมูลด้านการจัดการความรู้ หลักฐานการส่งเสริมสนับสนุน เอกสารและสื่อเผยแพร่ประชาสัมพันธ์ต่างๆ
4. จำนวนบุคลากรและหน่วยงานที่มีการนำความรู้ด้านการจัดการความรู้ไปใช้ในการปฏิบัติงาน
5. จำนวนชุมชนนักปฏิบัติและเครือข่ายด้านการจัดการความรู้
6. จำนวนองค์ความรู้และนวัตกรรมที่ได้จากการจัดการความรู้ของสถาบัน
7. รายงานผลการปฏิบัติงานที่แสดงถึงความสำเร็จในการจัดการความรู้ของสถาบัน เช่น จำนวนรางวัลต่างๆที่บุคลากรได้รับจากการจัดการความรู้ ประสิทธิภาพผลของการทำงานที่เพิ่มขึ้น

เกณฑ์มาตรฐาน : ระดับ

1. มีการทบทวนและจัดทำแผนการจัดการความรู้ เพื่อมุ่งสู่องค์กรแห่งการเรียนรู้ และประชาสัมพันธ์ เผยแพร่ให้ประชาคมของสถาบันรับทราบ
2. มีการดำเนินการตามแผนจัดการความรู้และประสบความสำเร็จตามเป้าหมายไม่น้อยกว่าร้อยละ 50
3. มีการดำเนินการตามแผนจัดการความรู้และประสบความสำเร็จตามเป้าหมาย ร้อยละ 100
4. มีการติดตามประเมินผลความสำเร็จของการจัดการความรู้
5. มีการนำผลการประเมินไปปรับใช้ในการพัฒนากระบวนการจัดการความรู้ให้เป็นส่วนหนึ่งของกระบวนการปกติและปรับปรุงแผนการจัดการความรู้

เกณฑ์การประเมิน :

คะแนน 1	คะแนน 2	คะแนน 3
มีการดำเนินการไม่ครบ 3 ข้อแรก	มีการดำเนินการ 3 ข้อแรก	มีการดำเนินการครบทุกข้อ

ตัวบ่งชี้ที่ 7.4: มีระบบและกลไกในการบริหารทรัพยากรบุคคลเพื่อพัฒนาและธำรงรักษาไว้ให้**บุคลากรมีคุณภาพและประสิทธิภาพ**

ชนิดของตัวบ่งชี้: กระบวนการ

คำอธิบายตัวบ่งชี้: การพัฒนาภายในองค์กรจะเกิดขึ้นหากบุคลากรมีคุณภาพ มีความรักองค์กร มุ่งมั่นตั้งใจปฏิบัติหน้าที่ตามภาระงานที่กำหนด ผู้บริหารมีการมอบหมายงานให้กับผู้ใต้บังคับบัญชาตามศักยภาพ ความถนัด ความสนใจของแต่ละบุคคล บุคลากรทุกระดับมีความพึงพอใจในการทำงาน องค์กรมีการพัฒนาบุคลากรตามสาขาวิชาชีพ และหาวิธีการที่จะธำรงรักษาบุคลากรที่มีประสิทธิภาพให้อยู่กับองค์กรตลอดไป

วิธีปฏิบัติเพื่อให้บรรลุเป้าหมาย:

1. จัดทำแผนระยะสั้นและระยะยาวในการจัดเตรียมบุคลากร พัฒนา และรักษาบุคลากรอย่างมีประสิทธิภาพ (มีการวิเคราะห์การเข้าออกของบุคลากรทุกระดับ ทุกประเภทของสถาบัน)
2. วิเคราะห์ภาระงานและส่งเสริมพัฒนาบุคลากรทุกระดับให้มีความรู้ ความสามารถตรงกับภารกิจและสาขาวิชาชีพ ทั้งด้านการฝึกอบรม การเข้าร่วมประชุมหรือเสนอผลงานทางวิชาการ การศึกษาต่อ ตลอดจนมีการส่งเสริมสนับสนุนบุคคลกรที่มีศักยภาพและความสามารถสูงให้ประสบความสำเร็จ
3. มอบหมายงานให้เป็นไปตามภารกิจของสถาบันและตามศักยภาพ ความถนัด ความสนใจของแต่ละคน รวมทั้งมีการพัฒนาระบบการประเมินผลการปฏิบัติงานประจำปี
4. จัดทำคู่มือการปฏิบัติงาน มีการให้โอกาสบุคลากรทุกคนก้าวหน้าในการทำงาน โดยมีการกำหนดเส้นทางเดินของตำแหน่งงาน (Career Path) ทุกสายงาน
5. จัดสวัสดิการและสร้างเสริมสุขภาพที่ดีแก่บุคลากร รวมทั้งการสร้างสภาพแวดล้อมที่เอื้อต่อการทำงานและสร้างบรรยากาศที่ดีที่จะทำให้บุคลากรทำงานได้อย่างมีประสิทธิภาพและอยู่อย่างมีความสุข
6. ประเมินความพึงพอใจของบุคลากรในองค์การและนำผลมาใช้ในการปรับปรุงการบริหารงาน

ข้อมูลอ้างอิงสำหรับผู้ประเมิน: ข้อมูลพื้นฐานและเอกสารหลักฐานอ้างอิง เช่น

1. แผนงานด้านการบริหารทรัพยากรบุคคลของสถาบัน และหลักฐานการดำเนินงานตามแผน ตลอดจนการประเมินและปรับปรุง
2. โครงการบริหารทรัพยากรบุคคลของสถาบัน ตลอดจนหลักเกณฑ์ประกาศกฎระเบียบ ข้อบังคับ และแนวปฏิบัติในการบริหารทรัพยากรบุคคลของสถาบัน เช่น หลักเกณฑ์ประกาศกฎระเบียบ ข้อบังคับ และแนวปฏิบัติในการบริหารทรัพยากรบุคคลของสถาบัน เช่น หลักเกณฑ์การรับเข้าสวัสดิการและสิทธิประโยชน์ ระบบพิจารณาความดีความชอบ เป็นต้น
3. ข้อมูลและสารสนเทศที่เกี่ยวข้องกับการบริหารทรัพยากรบุคคลของสถาบัน เช่น คำสั่งแต่งตั้งหรือมอบหมายผู้รับผิดชอบ รายงานการประชุมของทีมงาน/คณะกรรมการผู้รับผิดชอบหลักด้านการบริหารทรัพยากรบุคคล ระบบฐานข้อมูลบุคคลกรของสถาบัน สภาพแวดล้อมที่เอื้อต่อการทำงาน ข้อมูลหรือหลักฐานการจัดสรรทรัพยากรสนับสนุน

4. จำนวนบุคลากรที่ได้รับการพัฒนาและเลื่อนตำแหน่ง เช่นการฝึกอบรม การศึกษาต่อ การเข้าร่วมประชุมวิชาการ ตลอดจนการเลื่อนขั้น เลื่อนตำแหน่งวิชาการ
5. สถิติการเข้าออก (turnover) ของบุคลากรทุกประเภท
6. สถิติเกี่ยวกับการได้รับสวัสดิการและสิทธิประโยชน์ต่างๆของบุคลากร
7. ความสำเร็จในการบรรลุแผนการพัฒนากุศลกรทุกกลุ่ม ทั้งแผนระยะสั้น ระยะปานกลาง และระยะยาว
8. รายงานผลการประเมินความพึงพอใจของบุคลากรทุกระดับ และนำผลการประเมินไปปรับปรุง
9. รายงานผลการปฏิบัติงานที่แสดงถึงระดับคุณภาพการปฏิบัติงาน เช่น ระดับความสำเร็จของการปฏิบัติตามจรรยาบรรณวิชาชีพ จำนวนบุคลากรที่ได้รับรางวัลต่างๆ ทั้งในระดับสถาบัน ระดับชาติและระดับนานาชาติ

เกณฑ์มาตรฐาน : ระดับ

1. มีการจัดทำแผนการบริหารทรัพยากรบุคคลที่เป็นรูปธรรม ภายใต้การวิเคราะห์ข้อมูลเชิงประจักษ์
2. มีระบบและกลไกในการบริหารทรัพยากรบุคคลที่เป็นการส่งเสริมสมรรถนะในการปฏิบัติงาน เช่น การสรรหา การจัดวางคนลงตำแหน่ง การกำหนดเส้นทางเดินของตำแหน่ง การสนับสนุนเข้าร่วมประชุม ฝึกอบรมและหรือเสนอผลงานทางวิชาการ การประเมินผลการปฏิบัติงาน มาตรการสร้างขวัญกำลังใจ มาตรการลงโทษ รวมทั้งการพัฒนา และรักษาบุคลากรที่มีคุณภาพ
3. มีระบบสวัสดิการและเสริมสร้างสุขภาพที่ดี และสร้างบรรยากาศที่ดีให้บุคลากรทำงานได้อย่างมีประสิทธิภาพและอยู่อย่างมีความสุข
4. มีระบบส่งเสริมสนับสนุนบุคลากรที่มีศักยภาพสูงให้มีโอกาสประสบความสำเร็จและก้าวหน้าในอาชีพอย่างรวดเร็วตามสายงาน
5. มีการประเมินความพึงพอใจของบุคลากรทุกระดับอย่างเป็นระบบ
6. มีการนำผลการประเมินความพึงพอใจเสนอผู้บริหารระดับสูง และมีแนวทางในการปรับปรุงพัฒนา เพื่อให้ดีขึ้น

เกณฑ์การประเมิน :

คะแนน 1	คะแนน 2	คะแนน 3
มีการดำเนินการไม่ครบ 3 ข้อแรก	มีการดำเนินการ 3-4 ข้อแรก	มีการดำเนินการอย่างน้อย 5 ข้อแรก

ตัวบ่งชี้ที่ 7.5: ศักยภาพของระบบฐานข้อมูลเพื่อการบริหารการวิจัย และการบริการวิชาการ**ชนิดของตัวบ่งชี้: ปัจจัยนำเข้า**

คำอธิบายตัวบ่งชี้: ระบบฐานข้อมูลสารสนเทศ พัฒนาขึ้นจากนโยบายและการวางแผนระดับสถาบันเพื่อให้เป็นระบบที่สมบูรณ์ สามารถเชื่อมโยงกับทุกหน่วยงานที่เกี่ยวข้อง ทั้งภายในและภายนอกสถาบัน เป็นระบบที่ใช้งานได้ทั้งเพื่อการวางแผนและการตัดสินใจของผู้บริหารทุกระดับ เพื่อการปฏิบัติงานตามภารกิจทุกด้านของบุคลากร เพื่อการติดตามตรวจสอบและประเมินการดำเนินงาน ตลอดจนเพื่อการปรับปรุงและพัฒนา ทั้งนี้ระบบดังกล่าวต้องมีความสะดวกในการใช้งาน โดยประเมินจากความพึงพอใจของผู้ใช้ มีระบบป้องกันสิทธิและความปลอดภัยของข้อมูล และสารสนเทศ มีระบบสำรองและกู้คืน ตลอดจนเป็นระบบที่มีแผนจัดการกับเหตุการณ์ที่ไม่คาดคิด

ข้อมูลอ้างอิงสำหรับผู้ประเมิน:

1. นโยบายในการจัดทำระบบฐานข้อมูลเพื่อการตัดสินใจ
2. ระบบฐานข้อมูลเพื่อการตัดสินใจ
3. ผลการประเมินประสิทธิภาพและความปลอดภัยของระบบฐานข้อมูลและประเมินความพึงพอใจของผู้ใช้ฐานข้อมูล
4. รายงานการนำผลการประเมินในข้อ 3 ไปใช้ปรับปรุงระบบฐานข้อมูล

เกณฑ์มาตรฐาน : ระดับ

1. มีนโยบายในการจัดทำระบบฐานข้อมูลเพื่อการตัดสินใจ
2. มีระบบฐานข้อมูลเพื่อการตัดสินใจ
3. มีการประเมินประสิทธิภาพ และความปลอดภัยของระบบฐานข้อมูล
4. มีการประเมินความพึงพอใจของผู้ใช้ฐานข้อมูล
5. มีการนำผลการประเมินในข้อ 3 และ 4 มาปรับปรุงระบบฐานข้อมูล
6. มีการเชื่อมโยงระบบฐานข้อมูลของสถาบันผ่านระบบเครือข่ายกับมหาวิทยาลัย

เกณฑ์การประเมิน :

คะแนน 1	คะแนน 2	คะแนน 3
มีการดำเนินการไม่ครบ 2 ข้อแรก	มีการดำเนินการ 2 ข้อแรก	มีการดำเนินการอย่างน้อย 3 ข้อแรก

**ตัวบ่งชี้ที่ 7.6: ระดับความสำเร็จในการเปิดโอกาสให้บุคคลภายนอกเข้ามามีส่วนร่วม ใน การพัฒนา
สถาบันวิจัยและพัฒนา**

ชนิดของตัวบ่งชี้: ผลผลิต

คำอธิบายตัวบ่งชี้: การบริหารแบบมีส่วนร่วม หมายถึง การบริหารที่สถาบันเปิดโอกาสให้ประชาชนเข้ามามีส่วนร่วมในการตัดสินใจทางการบริหารและการดำเนินกิจกรรมของสถาบันในทางตรงหรือทางอ้อม การที่สถาบันอุดมศึกษาจะมีระบบการบริหารงานที่เปิดโอกาสให้ประชาชนเข้ามามีส่วนร่วมมากขึ้นนั้น พิจารณาจากการที่สถาบันมีระบบการทำงานที่เป็นตามหลักการบริหารแบบมีส่วนร่วม มีการประยุกต์ใช้ในระดับสากล 5 ประการดังนี้

1. มีการเปิดเผยข้อมูลและโปร่งใสในภารกิจที่หน่วยงานดำเนินการ โดยมีช่องทางในการให้ข้อมูลข่าวสารแก่นิสิตนักศึกษา คณาจารย์และประชาชน
2. มีการรับฟังความคิดเห็นจากผู้รับบริการและประชาชนเกี่ยวกับภารกิจของสถาบันอุดมศึกษาอย่างสม่ำเสมอ
3. มีระบบการจัดเก็บข้อมูลที่ได้รับจากผู้รับบริการและผู้ที่เกี่ยวข้องไปประกอบการปรับปรุงระบบการให้บริการประชาชน การปรับปรุงระบบการจัดการของสถาบัน เพื่อตอบสนองความต้องการของผู้รับบริการ ประชาชนหรือเพื่อประโยชน์สุขของประชาชน
4. มีการเปิดโอกาสให้ภาคเอกชน ประชาชน และเครือข่ายต่างๆ ได้มีโอกาสเข้าร่วมในกระบวนการของสถาบันอุดมศึกษา โดยเฉพาะเข้าร่วมเป็นคณะกรรมการที่ปรึกษา เพื่อร่วมกำหนดทิศทางนโยบายของสถาบันอุดมศึกษา การตัดสินใจเกี่ยวกับนโยบายสาธารณะที่มีผลกระทบต่อคุณภาพชีวิตของประชาชน
5. ภาคประชาชนมีส่วนร่วมเป็นเจ้าของ โดยได้มีการจัดกระบวนการหรือกลไกที่เป็นรูปธรรมให้ภาคประชาชน หรือผู้ที่เกี่ยวข้องได้เข้าร่วมในการติดตามตรวจสอบความก้าวหน้าของการดำเนินงานและผลสำเร็จในการทำงานของสถาบันอุดมศึกษา

ข้อมูลอ้างอิงสำหรับผู้ประเมิน:

1. หลักฐานการดำเนินงานในเรื่องการเปิดเผยข่าวสารแก่ประชาชนอย่างโปร่งใส อย่างน้อย 5 ช่องทาง จากเอกสารตีพิมพ์ แผ่นพับ จดหมายข่าว ประกาศ เว็บไซต์ การโฆษณา โลโก้ การจัดนิทรรศการ การแถลงข่าว
2. หลักฐานการมีระบบการรับฟังความคิดเห็นของประชาชนผ่านช่องทางต่างๆ เช่น ผู้รับฟังความคิดเห็น ศูนย์ข้อมูล ห้องสมุด หมายเลขโทรศัพท์สายด่วน ตู้ ปณ.เพื่อรับเรื่องร้องเรียน การจัดเวทีรับฟังความคิดเห็น เว็บไซต์ เว็บบอร์ด
3. หลักฐานการนำความคิดเห็นของประชาชนไปประกอบการบริหารงานดังนี้
 1. มีเจ้าหน้าที่รับผิดชอบในการรวบรวมและประมวลผลข้อมูลที่ได้จากการรับฟังความคิดเห็น
 2. มีผลสรุปจากระบบการรับฟังความคิดเห็นของประชาชน
 3. มีบันทึกข้อความหรือรายงานการประชุมหรือการจัดสัมมนาหรือรูปแบบอื่นๆที่แสดงว่ามีการนำเสนอผลจากการรับฟังความคิดเห็นของประชาชนไปกำหนดแนวทางหรือแผนการบริหารงาน
4. หลักฐานการมีที่ปรึกษาที่มาจากภาคประชาชน ดังนี้
 1. คำสั่งแต่งตั้งที่ปรึกษาภาคประชาชน
 2. รายชื่อหน่วยงานหรือองค์กรหรือบุคคลที่เป็นที่ปรึกษาภาคประชาชนที่เข้าร่วมกิจกรรมอย่างต่อเนื่อง
 3. รายงานการประชุมที่แสดงถึงการมีส่วนร่วมของที่ปรึกษาภาคประชาชน
 4. การจัดสัมมนาหรือรูปแบบอื่นๆระหว่างสถาบันที่ปรึกษาภาคประชาชน
5. หลักฐานการมีกระบวนการหรือกลไกการติดตามตรวจสอบโดยภาคประชาชน โดยมีการดำเนินงานอย่างเป็นรูปธรรม ดังนี้
 1. ช่องทาง รูปแบบ รอบระยะเวลาการติดตามตรวจสอบโดยภาคประชาชนที่กำหนดไว้อย่างชัดเจน
 2. กิจกรรมหรือแผนงานหรือโครงการหรือประเด็นหรือเรื่องที่มีการตรวจสอบโดยภาคประชาชน
 3. รายงานผลการติดตามตรวจสอบโดยภาคประชาชน

เกณฑ์มาตรฐาน : ระดับ

1. มีการเปิดเผยข้อมูลข่าวสารแก่ประชาชนอย่างโปร่งใส ผ่านช่องทางต่าง ๆ อาทิ เอกสารตีพิมพ์ เว็บไซต์ นิทรรศการ

2. มีระบบการรับฟังความคิดเห็นของประชาชนผ่านช่องทางที่เปิดเผยและเป็นที่ยอมรับกันโดยทั่วอย่าง น้อย 3 ช่องทาง
3. มีการนำความคิดเห็นของประชาชนไปประกอบการบริหารงาน โดยมีเจ้าหน้าที่ รับผิดชอบ และมี การดำเนินงานอย่างเป็นรูปธรรม
4. มีที่ปรึกษาที่มาจากภาคประชาชน ทั้งที่เป็นทางการและไม่เป็นทางการ และมีการดำเนินกิจกรรม ร่วมกันอย่างต่อเนื่องและชัดเจน เช่น จัดประชุมร่วมกันอย่างน้อยปีละ 2 ครั้ง
5. มีกระบวนการหรือกลไกการติดตามตรวจสอบโดยภาคประชาชน

เกณฑ์การประเมิน :

คะแนน 1	คะแนน 2	คะแนน 3
มีการดำเนินการไม่ครบ 3 ข้อแรก	มีการดำเนินการ 3-4 ข้อแรก	มีการดำเนินการครบทุกข้อ

ตัวบ่งชี้ที่ 7.8: มีการนำระบบบริหารความเสี่ยงมาใช้ในกระบวนการบริหารสถาบันวิจัยและพัฒนา
ชนิดของตัวบ่งชี้: กระบวนการ

คำอธิบายตัวบ่งชี้: เพื่อให้สถาบันวิจัยและพัฒนา มีระบบในการบริหารความเสี่ยง โดยการบริหารปัจจัยและควบคุมกิจกรรม รวมทั้งกระบวนการดำเนินงานต่างๆ เพื่อลดมูลเหตุของแต่ละโอกาสที่องค์กรจะเกิดความเสียหาย (ทั้งในรูปแบบของตัวเงินหรือไม่ใช่ตัวเงิน เช่น ชื่อเสียง การฟ้องร้องจากการไม่ปฏิบัติตามกฎหมาย ระเบียบ ข้อบังคับ ประสิทธิภาพ ประสิทธิผล หรือความคุ้มค่าคุณค่า) ให้ระดับความเสี่ยงและขนาดของความเสียหายที่เกิดขึ้นในอนาคตให้อยู่ในระดับที่องค์กรยอมรับได้ ประเมินได้ ควบคุมได้ และตรวจสอบได้อย่างมีระบบ โดยคำนึงถึงการบรรลุเป้าหมายขององค์กรตามยุทธศาสตร์หรือกลยุทธ์เป็นสำคัญ

วิธีปฏิบัติเพื่อให้บรรลุเป้าหมาย:

1. แต่งตั้งคณะกรรมการบริหารความเสี่ยงระดับสถาบัน โดยองค์ประกอบของคณะกรรมการควรมีผู้บริหารระดับสูง และตัวแทนที่รับผิดชอบในแต่ละพันธกิจหลักของสถาบัน
2. ระบุความเสี่ยง ปัจจัยเสี่ยง ควรประกอบด้วยความเสี่ยงที่ครอบคลุมในด้านต่างๆ ดังนี้
 1. ความเสี่ยงด้านงบประมาณ
 2. ความเสี่ยงด้านกลยุทธ์
 3. ความเสี่ยงด้านนโยบาย

4. ความเสี่ยงด้านการปฏิบัติงาน
 5. ความเสี่ยงจากเหตุการณ์ภายนอก
3. จัดลำดับความสำคัญของความเสี่ยง ปัจจัยเสี่ยง สามารถพิจารณาจาก มิติของโอกาสและผลกระทบจากสูงมายังต่ำ เพื่อกำหนดมาตรการหรือแผนการจัดการความเสี่ยงที่ส่งผลกระทบต่อเป้าหมายองค์กรได้ง่ายขึ้น
 4. จัดทำมาตรการหรือแผนการจัดการความเสี่ยงเพิ่มเติม สามารถใช้แนวคิดของ 4T เข้ามาช่วย คือ Take: ยอมรับ Treat: ลดหรือควบคุม Transfer: โอนหรือกระจาย Terminate: หยุดหรือหลีกเลี่ยง
 5. บูรณาการความเสี่ยงและระบบการควบคุมภายใน เพื่อใช้ประโยชน์ในการควบคุมหรือลดโอกาสของความสูญเสียทั้งในแง่โอกาสและผลกระทบได้

ข้อมูลอ้างอิงสำหรับผู้ประเมิน:

1. แผนงานด้านการนำระบบบริหารความเสี่ยงมาใช้ในกระบวนการบริหารการศึกษาและหลักฐานการดำเนินงานตามแผน ตลอดจนการประเมินและปรับปรุง
2. โครงการนำระบบบริหารความเสี่ยงมาใช้ในกระบวนการบริหารการศึกษาของสถาบัน ตลอดจนหลักเกณฑ์ ประกาศ กฎ ระเบียบ ข้อบังคับ และแนวปฏิบัติต่างๆที่เกี่ยวข้อง
3. ข้อมูลและสารสนเทศที่เกี่ยวข้องกับการนำระบบบริหารความเสี่ยงมาใช้ในกระบวนการบริหารการศึกษา เช่น คำสั่งแต่งตั้งหรือมอบหมายผู้รับผิดชอบ รายงานการประชุมของทีมงาน/คณะกรรมการผู้รับผิดชอบหลักสูตรศาสตร์ กลยุทธ์ พร้อมเป้าหมายของสถาบัน
4. รายงานการวิเคราะห์ความเสี่ยง ปัจจัยเสี่ยงที่จะส่งผลกระทบหรือสร้างความเสียหายหรือความล้มเหลวหรือลดโอกาสที่จะบรรลุเป้าหมาย ซึ่งได้รับความเห็นชอบจากผู้มีอำนาจสูงสุดของสถาบัน รายงานการจัดลำดับความสำคัญของปัจจัยเสี่ยง รายงานขั้นตอนหรือรายละเอียดการดำเนินงานตามแผน รายงานผลการวิเคราะห์ความเสี่ยง ปัจจัยเสี่ยง และผลการดำเนินงานตามแผนบริหารความเสี่ยงเพื่อการบรรลุเป้าหมายตามแผนกลยุทธ์ แผนปฏิบัติงานของสถาบัน เอกสาร การประเมินผลการนำระบบบริหารความเสี่ยงมาใช้ในสถาบัน

เกณฑ์มาตรฐาน: ระดับ

1. มีการแต่งตั้งคณะกรรมการหรือคณะทำงานบริหารความเสี่ยง โดยมีผู้บริหารระดับสูงและตัวแทนที่รับผิดชอบพันธกิจหลักของสถาบันร่วมเป็นคณะกรรมการหรือคณะทำงาน โดยผู้บริหารระดับสูงต้องมีบทบาทสำคัญในการกำหนดนโยบายหรือแนวทางในการบริหารความเสี่ยง
2. มีการวิเคราะห์และระบุปัจจัยเสี่ยงที่ส่งผลกระทบต่อหรือสร้างความเสียหายหรือความล้มเหลวหรือลดโอกาสที่จะบรรลุเป้าหมายในการบริหารงาน และจัดลำดับความสำคัญของปัจจัยเสี่ยง
3. มีการจัดทำแผนบริหารความเสี่ยง โดยแผนดังกล่าวต้องกำหนดมาตรการหรือแผนปฏิบัติการในการสร้างความรู้ ความเข้าใจให้กับบุคลากรทุกระดับในด้านการบริหารความเสี่ยง และการดำเนินการแก้ไข ลด หรือป้องกันความเสี่ยงที่จะเกิดขึ้นอย่างเป็นรูปธรรม
4. มีการดำเนินการตามแผนบริหารความเสี่ยง
5. มีการสรุปผลการดำเนินงานตามแผนบริหารความเสี่ยง ตลอดจนมีการกำหนดแนวทางและข้อเสนอแนะในการปรับปรุงแผนบริหารความเสี่ยง โดยได้รับความเห็นชอบจากผู้บริหารสูงสุดของสถาบัน

เกณฑ์มาตรฐาน : ระดับ

1. มีการแต่งตั้งคณะกรรมการหรือคณะทำงานบริหารความเสี่ยง โดยมีผู้บริหารระดับสูงและตัวแทน ทุกหน่วยงานในสังกัดร่วมเป็นคณะกรรมการหรือคณะทำงาน โดยผู้บริหารระดับสูงต้องมีบทบาทสำคัญในการกำหนดนโยบายหรือแนวทางในการบริหารความเสี่ยง
2. มีการวิเคราะห์และระบุปัจจัยเสี่ยงที่ส่งผลกระทบต่อหรือสร้างความเสียหายหรือความล้มเหลวหรือลดโอกาสที่จะบรรลุเป้าหมายในการบริหารงาน และจัดลำดับความสำคัญของปัจจัยเสี่ยง
3. มีการจัดทำแผนบริหารความเสี่ยง โดยแผนดังกล่าวต้องกำหนดมาตรการหรือแผนปฏิบัติการในการสร้างความรู้ ความเข้าใจให้กับบุคลากรทุกระดับในด้านการบริหารความเสี่ยง และการดำเนินการแก้ไข ลด หรือป้องกันความเสี่ยงที่จะเกิดขึ้นอย่างเป็นรูปธรรม
4. มีการดำเนินการตามแผนบริหารความเสี่ยง

5. มีการสรุปผลการดำเนินงานตามแผนบริหารความเสี่ยงตลอดจนมีการกำหนดแนวทางและข้อเสนอแนะในการปรับปรุงแผนบริหารความเสี่ยงโดยได้รับความเห็นชอบจากผู้บริหาร สูงสุดของสถาบัน

เกณฑ์การประเมิน :

คะแนน 1	คะแนน 2	คะแนน 3
มีการดำเนินการไม่ครบ 3 ข้อแรก	มีการดำเนินการ 3-4 ข้อแรก	มีการดำเนินการครบทุกข้อ

องค์ประกอบที่ 8 การเงินและงบประมาณ

หลักการ

การเงินและงบประมาณเป็นสิ่งที่สำคัญของสถาบันการศึกษา และองค์กรภายใน โดยปกติแหล่งเงินทุนของสถาบันการศึกษาได้มาจากงบประมาณแผ่นดิน (สำหรับสถานศึกษาของรัฐ) และเงินรายได้ เช่น ค่าเล่าเรียนของนักศึกษา รายได้จากงานวิจัย บริการทางวิชาการ ค่าเช่าสินทรัพย์ ฯลฯ ผู้บริหารสถาบันการศึกษาจะต้องทำความเข้าใจกับการวิเคราะห์ทางการเงิน เช่น ค่าใช้จ่ายทั้งหมดต่อจำนวนนักศึกษา ทรัพย์สินถาวรต่อจำนวนนักศึกษา ค่าใช้จ่ายที่สถาบันอุดมศึกษาใช้สำหรับการผลิตบัณฑิตต่อหัว จำแนกตามกลุ่มสาขา รายได้ทั้งหมดของสถาบันการศึกษา ภายหลังจากหักงบดำเนินการทั้งหมด งบประมาณในการพัฒนาอาจารย์ ความรวดเร็วในการเบิกจ่าย ร้อยละของงบประมาณที่ประหยัดได้หลังจากที่ปฏิบัติตามภารกิจทุกอย่างครบถ้วน สิ่งเหล่านี้จะเป็นการแสดงศักยภาพเชิงการบริหารจัดการด้านการเงินของสถานศึกษาที่เน้นความโปร่งใส ความถูกต้องใช้เม็ดเงินอย่างคุ้มค่า มีประสิทธิภาพ เกิดประโยชน์สูงสุด

มาตรฐานและเอกสารที่เกี่ยวข้อง

1. แผนพัฒนาการเงินระดับอุดมศึกษา สำนักงานคณะกรรมการการอุดมศึกษา
2. แผนปฏิบัติราชการของสถานศึกษาประจำปี
3. มาตรฐานการอุดมศึกษา สำนักงานคณะกรรมการการอุดมศึกษา

4. มาตรฐานการประเมินคุณภาพภายนอกระดับอุดมศึกษา สำนักงานรับรอง มาตรฐานการประเมินคุณภาพการศึกษา(องค์การมหาชน)
5. มาตรฐานการประเมินผลการปฏิบัติราชการตามคำรับรองการปฏิบัติราชการ สำนักงานคณะกรรมการพัฒนาระบบราชการ
6. มาตรฐานแผนการปฏิบัติราชการของสำนักงานงบประมาณ
7. รายงานงบประมาณแผ่นดิน (สถานศึกษาของรัฐ) และเงินรายได้

ตัวบ่งชี้ จำนวน 2 ตัวบ่งชี้ ประกอบด้วย

1. มีระบบและกลไกในการจัดสรร การวิเคราะห์ค่าใช้จ่ายการตรวจสอบการเงินและงบประมาณอย่างมีประสิทธิภาพ
2. มีการใช้ทรัพยากรภายในและภายนอกสถาบันร่วมกัน

ตัวบ่งชี้ที่ 8.1: มีระบบและกลไกในการจัดสรร การวิเคราะห์ค่าใช้จ่าย การตรวจสอบการเงิน และงบประมาณอย่างมีประสิทธิภาพ

ชนิดของตัวบ่งชี้: กระบวนการ

คำอธิบายตัวบ่งชี้: สถาบันวิจัยและพัฒนา มีระบบในการจัดหาและจัดสรรเงินอย่างมีประสิทธิภาพ มีแผนกลยุทธ์ทางการเงิน มีการวิเคราะห์รายได้ ค่าใช้จ่ายของการดำเนินงาน โดยพิจารณาจากทุกแหล่งเงินทุน ทั้งจากงบประมาณแผ่นดินและเงินรายได้จากค่าบำรุงการศึกษา รวมทั้งรายได้อื่นๆที่สถาบันได้รับ มีการนำรายได้ไปจัดสรรอย่างเป็นระบบ มีระบบฐานข้อมูลทางการเงิน แยกค่าใช้จ่ายตามหมวดต่างๆ มีการจัดทำรายงานทางการเงินอย่างเป็นระบบครบทุกพันธกิจ มีการนำระบบโปรแกรมสามมิติด้านการเงินมาใช้ รวมทั้งมีผู้ตรวจสอบการเงินอย่างมีประสิทธิภาพ รายงานทางการเงินต้องสามารถทราบข้อมูลด้านค่าใช้จ่ายทั้งหมด ทั้งด้านการเรียนการสอน การวิจัย การบริการวิชาการ การทำนุบำรุงศิลปวัฒนธรรม การพัฒนาบุคลากร เช่น ค่าใช้จ่ายระบบห้องสมุด คอมพิวเตอร์และศูนย์สารสนเทศแก่นักศึกษา ค่าใช้จ่ายในการวิจัย ค่าใช้จ่ายของสถาบันในการบริการวิชาการวิชาชีพ ค่าใช้จ่ายและมูลค่าที่ใช้ในการอนุรักษ์ พัฒนา และส่งเสริมเอกลักษณ์ศิลปวัฒนธรรมต้องบ่งดำเนินการ สิ้นทรัพย์ถาวรแก่นักศึกษา งบประมาณในการพัฒนาอาจารย์ ค่าใช้จ่ายทั้งหมดแก่นักศึกษา ระดับความสำเร็จของการประหยัดงบประมาณ

วิธีปฏิบัติเพื่อให้บรรลุเป้าหมาย:

1. วางแผนกลยุทธ์ทางการเงินของสถาบันที่สอดคล้องกับวิสัยทัศน์ พันธกิจของ สถาบัน ในทุก ๆ ด้าน ทั้งการผลิตบัณฑิต งานวิจัย การบริการวิชาการและการทำนุบำรุงศิลปวัฒนธรรม รวมทั้งส่งเสริมยุทธศาสตร์ของสถาบันให้เป็นไปตามเป้าหมาย
2. หาทรัพยากรทางการเงิน ทั้งในส่วนของ การจัดหาแหล่งเงินวิธีการที่ได้มาซึ่ง แหล่งเงิน รวมทั้งวางแผนการใช้จ่ายเงินอย่างมีประสิทธิภาพโปร่งใสตรวจสอบได้
3. สร้างระบบฐานข้อมูลทางการเงิน เพื่อให้สามารถตรวจสอบได้ตลอดเวลาและสามารถ นำข้อมูลให้แต่ละหน่วยงานนำมาใช้ในการบริหาร และการตัดสินใจ
4. ทำรายงานทางการเงินที่แสดงถึงสถานะทางการเงินของสถาบันสามารถปิดงบบัญชีได้ อย่างน้อยทุก 6 เดือน และเสนอข้อมูลให้ผู้บริหารเพื่อใช้ในการตัดสินใจในภาพรวมขององค์กร รวมทั้งการนำเสนอรายงานฐานะทางการเงินให้สภาสถาบันทราบอย่างน้อยปีละ 2 ครั้ง
5. จัดทำรายงานทางการเงิน สามารถบ่งชี้ถึงข้อมูลทางการเงินทุกด้านที่แสดงถึง ประสิทธิภาพของการบริหารจัดการของสถาบัน
6. ตรวจสอบภายในและภายนอก เพื่อตรวจติดตามการใช้จ่ายเงินของทุกหน่วยงานย่อยให้ เป็นไปตามระเบียบและกฎเกณฑ์ที่สถาบันกำหนด ตลอดจนให้ข้อเสนอแนะแก่ หน่วยงานย่อย รวมทั้งเสนอผลการตรวจสอบภายในและภายนอกให้คณะผู้บริหารของสถาบัน
7. ผู้บริหารระดับสูงให้ความสำคัญกับรายงานทางการเงินและข้อเสนอแนะของ หน่วยงานตรวจสอบภายในและภายนอก ตลอดจนข้อเสนอแนะอื่นๆจากสภามหาวิทยาลัย เพื่อ พิจารณาหาแนวทางปรับปรุงแก้ไขอย่างต่อเนื่อง

ข้อมูลอ้างอิงสำหรับผู้ประเมิน : ข้อมูลพื้นฐานและเอกสารหลักฐานอ้างอิงต่อไปนี้

1. แผนยุทธศาสตร์สถาบันอุดมศึกษา และแผนยุทธศาสตร์ทางการเงินของสถาบัน
2. งบประมาณประจำปี ของสถาบัน
3. แหล่งของงบประมาณรายได้ จากแหล่งต่างๆ
4. การจัดสรร งบประมาณ ค่าใช้จ่าย ให้กับหน่วยงาน
5. วิธีการใช้เงิน การบันทึกบัญชี การติดตามผลการใช้เงินของหน่วยงาน
6. ผลจากการจัดทำระบบบัญชีสามมิติของสถาบัน
7. ฐานข้อมูลทางการเงินของสถาบัน
8. รายงานทางการเงินของสถาบัน และการนำข้อมูลทางการเงินไปใช้ในการ ตัดสินใจ

9. การคิดค่าใช้จ่ายต่อหัวของนักศึกษา ต้นทุนผลผลิต

10. รายงานฐานะทางการเงินต่อสภาสถาบัน และข้อเสนอแนะจากสภาสถาบัน

เกณฑ์มาตรฐาน : ระดับ

1. มีแผนกลยุทธ์ทางการเงินที่สอดคล้องกับยุทธศาสตร์ของสถาบันวิจัยและพัฒนาให้
เป็นไปตามเป้าหมาย
2. มีแนวทางจัดหาทรัพยากรทางการเงิน แผนการจัดสรร และการวางแผนการใช้จ่ายเงิน
อย่างมีประสิทธิภาพ โปร่งใส ตรวจสอบได้
3. มีการจัดทำระบบฐานข้อมูลทางการเงินที่ผู้บริหารสามารถนำไปใช้ในการตัดสินใจและ
วิเคราะห์สถานะทางการเงิน
4. มีการจัดทำรายงานทางการเงินอย่างเป็นระบบ อย่างน้อยปีละ 2 ครั้ง
5. มีการนำข้อมูลทางการเงินไปใช้ในการวิเคราะห์ค่าใช้จ่าย และวิเคราะห์สถานะทาง
การเงินและความมั่นคงขององค์กรอย่างต่อเนื่อง
6. มีหน่วยงานตรวจสอบภายในและภายนอก ทำหน้าที่ตรวจสอบ ติดตามการใช้จ่ายเงินให้
เป็นไปตามระเบียบและกฎเกณฑ์ที่มหาวิทยาลัยกำหนด
7. ผู้บริหารระดับสูงมีการติดตามผลการใช้จ่ายเงินให้เป็นไปตามเป้าหมาย และนำข้อมูลจาก
รายงานทางการเงินไปใช้ในการวางแผนและการตัดสินใจ

เกณฑ์การประเมิน :

คะแนน 1	คะแนน 2	คะแนน 3
มีการดำเนินการ ไม่ครบ 5 ข้อแรก	มีการดำเนินการ 5 – 6 ข้อแรก	มีการดำเนินการครบทุกข้อ

ตัวบ่งชี้ที่ 8.2: มีการใช้ทรัพยากรภายในและภายนอกสถาบันร่วมกัน

ชนิดของตัวบ่งชี้: กระบวนการ

คำอธิบายตัวบ่งชี้ : การบริหารงานโดยการบูรณาการใช้ทรัพยากรที่มีอยู่ทั้งภายในและ ภายนอก
สถาบันให้เกิดประโยชน์สูงสุด แสดงให้เห็นถึงกลยุทธ์การบริหารงานที่สอดคล้องกับ สถานการณ์
ในโลกยุคปัจจุบัน

ข้อมูลอ้างอิงสำหรับผู้ประเมิน :

1. แผนงานด้านการใช้ทรัพยากรภายในและภายนอกสถาบันร่วมกันของสถาบันพร้อมเป้าหมายและหลักฐานการดำเนินงานตามแผน ตลอดจนการประเมินและปรับปรุง
2. โครงการบริหารการใช้ทรัพยากรภายในและภายนอกสถาบันร่วมกันของสถาบัน ตลอดจนหลักเกณฑ์ ประกาศกฎระเบียบข้อบังคับและแนวปฏิบัติต่าง ๆ ที่เกี่ยวข้อง
3. ข้อมูลและสารสนเทศที่เกี่ยวข้องกับการใช้ทรัพยากรภายในและภายนอกสถาบันร่วมกันของสถาบัน เช่น คำสั่งแต่งตั้งหรือมอบหมายผู้รับผิดชอบ รายงานการประชุมของทีมงานหรือคณะกรรมการผู้รับผิดชอบหลัก รายงานผลการวิเคราะห์ความต้องการในการใช้ทรัพยากรร่วมกันของ สถาบัน ระบบฐานข้อมูลทรัพยากรกลางที่เชื่อมโยงทุกหน่วยงาน รายงานการประหยัดงบประมาณที่เกิดจากการใช้ทรัพยากรร่วมกัน

วิธีปฏิบัติเพื่อให้บรรลุเป้าหมาย:

1. กำหนดนโยบายการบริหารทรัพยากรของสถาบันรวมทั้งการใช้ ทรัพยากรภายในและภายนอกร่วมกัน
2. กำหนดกลไกการดำเนินงานบริหารและใช้ทรัพยากรร่วมกันที่เป็น รูปธรรม อาทิ การแต่งตั้งคณะกรรมการศึกษาและดำเนินงาน การจัดทำแผนการใช้ทรัพยากร
3. สร้างระบบฐานข้อมูลทรัพยากรเชื่อมโยงทั้งสถาบันและสามารถเรียกใช้ได้อย่างคล่องตัว
4. สร้างระบบการติดตามประเมินผลการใช้ทรัพยากรร่วมกัน

เกณฑ์มาตรฐาน : ระดับ

1. มีคณะกรรมการวิเคราะห์ความต้องการการใช้ทรัพยากรของสถาบัน
2. มีผลการวิเคราะห์ความต้องการในการใช้ทรัพยากรของสถาบัน
3. มีแผนการใช้ทรัพยากรร่วมกันกับหน่วยงานอื่นในสถาบัน
4. มีแผนการใช้ทรัพยากรร่วมกันกับหน่วยงานอื่นนอกสถาบัน
5. มีผลการประหยัดงบประมาณที่เกิดจากการใช้ทรัพยากรร่วมกับหน่วยงานอื่น

เกณฑ์การประเมิน :

คะแนน 1	คะแนน 2 (พอใช้)	คะแนน 3 (ดี)
มีการดำเนินการไม่ครบ 3 ข้อแรก	มีการดำเนินการ 3 ข้อแรก	มีการดำเนินการอย่างน้อย 4 ข้อแรก

องค์ประกอบที่ 9

ระบบและกลไกการประกันคุณภาพ

หลักการ

ระบบและกลไกในการประกันคุณภาพภายใน เป็นปัจจัยสำคัญที่แสดงถึงศักยภาพ การพัฒนาคุณภาพขององค์กร โดยต้องครอบคลุมทั้งปัจจัยนำเข้า กระบวนการ ผลผลิต ผลกระทบที่เกิดขึ้น ซึ่งจะต้องมีการพัฒนาระบบและกลไกในการประกันคุณภาพภายในอย่างต่อเนื่อง และมีกระบวนการจัดการความรู้ เพื่อให้เกิดนวัตกรรมด้านการประกันคุณภาพภายในที่เปี่ยมลักษณะเฉพาะของสถาบัน

มาตรฐานและเอกสารที่เกี่ยวข้อง

1. มาตรฐานการอุดมศึกษา และมาตรฐานอื่น ๆ ที่เกี่ยวข้อง สำนักงานคณะกรรมการการอุดมศึกษา
2. มาตรฐานการประเมินคุณภาพภายนอกระดับอุดมศึกษา สำนักงานรับรองมาตรฐานและประเมินคุณภาพการศึกษา (องค์การมหาชน)

ตัวบ่งชี้ จำนวน 3 ตัวบ่งชี้ ประกอบด้วย

1. มีระบบและกลไกการประกันคุณภาพภายในที่เป็นส่วนหนึ่งของกระบวนการบริหารการศึกษา
2. มีระบบและกลไกการให้ความรู้และทักษะด้านการประกันคุณภาพแก่นักศึกษา
3. ระดับความสำเร็จของการประกันคุณภาพการศึกษาภายใน

ตัวบ่งชี้ที่ 9.1: มีระบบและกลไกการประกันคุณภาพภายในที่เป็นส่วนหนึ่งของกระบวนการบริหารองค์กร

ชนิดของตัวบ่งชี้: กระบวนการ

คำอธิบายตัวบ่งชี้ : การประกันคุณภาพการศึกษาภายในเป็นภารกิจของสถาบันวิจัยและพัฒนาตามที่กำหนดไว้ในพระราชบัญญัติการศึกษาแห่งชาติ พ.ศ.2542 ในฐานะที่องค์กรภายในของสถาบันการศึกษา ต้องสร้างระบบและกลไกในการ ควบคุม ตรวจสอบ ประเมินและพัฒนาการ

ดำเนินงานของสถาบันให้เป็นที่ไปตามนโยบาย เป้าประสงค์ และระดับคุณภาพตามมาตรฐานที่กำหนดโดยสถาบันและโดยหน่วยงานต้นสังกัดตลอดจนหน่วยงาน ที่เกี่ยวข้อง ทั้งนี้ ถือว่าการประกันคุณภาพการศึกษาภายในเป็นส่วนหนึ่งของกระบวนการบริหาร การศึกษาที่ต้องดำเนินการอย่างต่อเนื่องเพื่อเป็นหลักประกันแก่สาธารณชนให้มั่นใจว่าสถาบันสามารถสร้างผลผลิตทางการศึกษาที่มีคุณภาพร่วมกับมหาวิทยาลัยได้

วิธีปฏิบัติเพื่อให้บรรลุเป้าหมาย:

1. สร้างระบบและกลไกการประกันคุณภาพการศึกษาภายในที่เป็นส่วนหนึ่งของกระบวนการบริหารการศึกษา โดยการมีส่วนร่วมจากทุกภาคีทั้งภายในและภายนอกสถาบัน
2. กำหนดมาตรฐาน ตัวบ่งชี้ และเกณฑ์คุณภาพที่สอดคล้องกับมาตรฐาน การอุดมศึกษา มาตรฐานและกฎเกณฑ์อื่น ๆ ที่เกี่ยวข้องตลอดจนสอดคล้องกับเอกลักษณ์ของสถาบัน โดยตัวบ่งชี้ที่พัฒนาขึ้นต้องครอบคลุมปัจจัยที่มีผลต่อคุณภาพอย่างครบถ้วน ทั้งปัจจัยนำเข้า กระบวนการและผลผลิต ตลอดจนเป็นตัวบ่งชี้ที่สามารถรองรับการประเมินภายนอกโดยหน่วยงาน ต่าง ๆ
3. ดำเนินการประกันคุณภาพการศึกษาที่สมบูรณ์ทั้งการตรวจติดตามการดำเนินงาน การประเมินคุณภาพ การปรับปรุงพัฒนาคุณภาพตามผลการประเมินทั้งภายในและภายนอกจนเป็นวัฒนธรรมองค์กร
4. สนับสนุนการประกันคุณภาพการศึกษาที่เหมาะสม โดยเฉพาะอย่างยิ่งระบบฐานข้อมูล และมีการส่งเสริมสนับสนุนการแลกเปลี่ยนเรียนรู้ด้านการประกันคุณภาพการศึกษา อย่างต่อเนื่อง

ข้อมูลอ้างอิงสำหรับผู้ประเมิน :

1. แผนงานด้านการประกันคุณภาพการศึกษาของสถาบันและหลักฐานการดำเนินงานตามแผน ตลอดจนการประเมินและปรับปรุง โดยการสนับสนุนจากสภาสถาบันและ ผู้บริหารทุกระดับ
2. ระบบและกลไกการประกันคุณภาพ การบริหารงานด้านการประกันคุณภาพของสถาบัน ตั้งแต่การควบคุม ติดตาม ตรวจสอบและประเมินคุณภาพ ตลอดจนระเบียบ ข้อบังคับ มาตรการและแนวปฏิบัติที่เกี่ยวข้อง
3. ข้อมูลและสารสนเทศที่เกี่ยวข้องกับการบริหารงานประกันคุณภาพ เช่น คำสั่งแต่งตั้งหรือมอบหมายหน่วยงานหรือผู้รับผิดชอบ คู่มือการประกันคุณภาพของสถาบันฐานข้อมูลที่ใช้ในการประกันคุณภาพ หลักฐานการส่งเสริมสนับสนุนระบบและกลไกการประกันคุณภาพการศึกษาให้เข้มแข็งและเป็นส่วนหนึ่งของกระบวนการบริหารงาน โดยการมีส่วนร่วมของประชาคมข้อมูล

หรือ หลักฐานการจัดสรรทรัพยากรสนับสนุน กระบวนการจัดการความรู้เรื่องการประกันคุณภาพ ของสถาบัน

เกณฑ์มาตรฐาน : ระดับ

1. มีระบบและกลไกการประกันคุณภาพการศึกษาภายในที่เหมาะสมกับระดับการพัฒนา ของสถาบัน
2. มีการกำหนดนโยบายและให้ความสำคัญเรื่องการประกันคุณภาพจากคณะกรรมการ ระดับนโยบาย และผู้บริหารสูงสุดของสถาบัน ภายใต้การมีส่วนร่วมจากภาคีทั้งภายใน และ ภายนอกสถาบัน
3. มีการกำหนดมาตรฐานตัวบ่งชี้ และเกณฑ์คุณภาพที่สอดคล้องกับมาตรฐานการ อุดมศึกษา และ มาตรฐานอื่น ๆ ที่เกี่ยวข้อง และสอดคล้องกับการประเมินคุณภาพภายนอก
4. มีการดำเนินงานด้านการประกันคุณภาพที่ครบถ้วน ทั้งการควบคุมคุณภาพ การติดตาม ตรวจสอบ และประเมินคุณภาพอย่างต่อเนื่องเป็นประจำ (อย่างน้อยปีละ 1 ครั้งนับรวมปีที่มีการ ติดตาม)
5. มีการนำผลการประกันคุณภาพมาพัฒนาปรับปรุงการดำเนินงาน
6. มีระบบฐานข้อมูลและสารสนเทศที่สนับสนุนการประกันคุณภาพการดำเนินงาน และ ใช้ร่วมกันทั้งระดับบุคคล และระดับสถาบัน
7. มีระบบส่งเสริมการสร้างเครือข่ายด้านการประกันคุณภาพการศึกษาระหว่างหน่วยงาน ทั้งภายใน และภายนอกสถาบัน

เกณฑ์การประเมิน :

คะแนน 1	คะแนน 2	คะแนน 3
มีการดำเนินการไม่ครบ 4 ข้อ แรก	มีการดำเนินการ 4 ข้อ แรก	มีการดำเนินการอย่างน้อย 5 ข้อ แรก

ตัวบ่งชี้ที่ 9.3: ระดับความสำเร็จของการประกันคุณภาพภายในหน่วยงาน

ชนิดของตัวบ่งชี้: ผลผลิต

คำอธิบายตัวบ่งชี้: ระดับความสำเร็จของการประกันคุณภาพการศึกษาภายในวัดจากผลการ ดำเนินงานตามระบบและกลไกการประกันคุณภาพการศึกษาภายในที่กำหนดขึ้นทั้งในระดับ สถาบันและ หน่วยงานย่อย ตลอดจนจนถึงในองค์การนักศึกษา ทั้งนี้ โดยมีการรายงานผลการประกัน

คุณภาพต่อ หน่วยงานที่เกี่ยวข้องและสาธารณชนมีการนำผลการประเมินไปใช้ปรับปรุงการดำเนินงานอย่างต่อเนื่อง และมีการแลกเปลี่ยนเรียนรู้ด้านการประกันคุณภาพระหว่างบุคคลและหน่วยงานตลอดจนมีนวัตกรรม หรือมีแบบอย่างที่ดีในการประกันคุณภาพการศึกษา

ข้อมูลอ้างอิงสำหรับผู้ประเมิน : ข้อมูลพื้นฐานและเอกสารหลักฐานอ้างอิงที่เกี่ยวข้อง ดังนี้

1. รายงานการตรวจติดตามภายในสถาบันทุกระดับ
2. รายงานผลการประกันคุณภาพการศึกษาภายในต่อหน่วยงานที่เกี่ยวข้องและสาธารณชน
3. รายงานความเปลี่ยนแปลงอันสืบเนื่องมาจากการประกันคุณภาพการศึกษาภายใน
4. นวัตกรรมด้านการประกันคุณภาพการศึกษาภายในที่สถาบันพัฒนาขึ้น หรือการปฏิบัติที่เป็นเลิศ หรือการเป็นแหล่งอ้างอิงของหน่วยงานอื่น ๆ ตลอดจนผลการพัฒนาหรือ มูลค่าเพิ่ม (value added) จากการประกันคุณภาพภายใน
5. รายงานผลการประกันคุณภาพการศึกษาภายในที่มีต่อการพัฒนาสถาบันและบุคลากร
6. รายงานผลการประกันคุณภาพการศึกษาภายในที่ส่งผลต่อคุณภาพบัณฑิตคุณภาพงานวิจัย ประสิทธิภาพของการบริการวิชาการ และการทำนุบำรุงศิลปวัฒนธรรมของสถาบัน

เกณฑ์มาตรฐาน : ระดับ

1. มีการดำเนินการตามระบบและกลไกการประกันคุณภาพภายในหน่วยงาน อย่างต่อเนื่อง
2. มีการปรับปรุงระบบประกันคุณภาพภายในโดยสอดคล้องกับพันธกิจและ พัฒนาการของสถาบันวิจัยและของมหาวิทยาลัย
3. มีการรายงานผลการประกันคุณภาพภายในต่อหน่วยงานที่เกี่ยวข้องและสาธารณชน ภายในเวลาที่กำหนด
4. มีการนำผลการประเมินไปใช้ในการปรับปรุงการดำเนินงานของหน่วยงาน อย่างต่อเนื่อง
5. มีนวัตกรรมด้านการประกันคุณภาพที่หน่วยงานพัฒนาขึ้น หรือมีการจัดทำแนวปฏิบัติที่ดี เพื่อการ เป็นแหล่งอ้างอิงให้กับหน่วยงานและสถาบันอื่น ๆ

เกณฑ์การประเมิน :

คะแนน 1	คะแนน 2	คะแนน 3
มีการดำเนินการ ไม่ครบ 3 ข้อแรก	มีการดำเนินการ 3 ข้อแรก	มีการดำเนินการอย่างน้อย 4 ข้อแรก

คณะทำงาน

ที่ปรึกษา

รศ. สนิท สัตโยภาส

ผู้อำนวยการสถาบันวิจัยและพัฒนา

รศ. สมพงษ์ บุญเลิศ

รองผู้อำนวยการฝ่ายวิจัย

ผศ. วิไลลักษณ์ กิติบุตร

รองผู้อำนวยการฝ่ายบริการวิชาการ

กรรมการดำเนินการ

อ. ทศนัพร ประภัสสร

ประธานกรรมการ

น.ส. ศิริพร ริพล

กรรมการ

น.ส. ณัฐชยาน์ สماعيل

กรรมการ

น.ส. กรรณิกา ซาซง

กรรมการ

นายปรัชญา ไชยวงศ์

กรรมการ

น.ส. กรทอง ลีสสุวรรณ

กรรมการและเลขานุการ