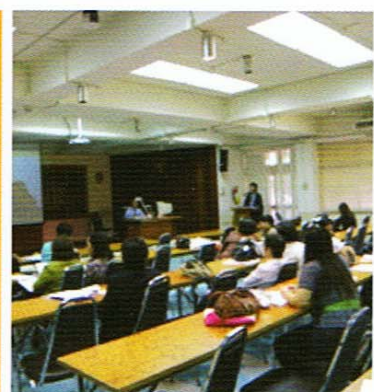


ยุทธศาสตร์ การวิจัย

มหาวิทยาลัยราชภัฏเชียงใหม่ ระยะ 5 ปี
(พ.ศ. 2552 - 2556)



สถาบันวิจัยและพัฒนา
มหาวิทยาลัยราชภัฏเชียงใหม่



CHIANGMAI
RAJABHAT
UNIVERSITY

CHIANGMAI RAJABHAT UNIVERSITY

สถาบันวิจัยและพัฒนา
มหาวิทยาลัยราชภัฏเชียงใหม่

คำนำ

มหาวิทยาลัยราชภัฏเชียงใหม่ มีบทบาทความรับผิดชอบในฐานะสถาบันการศึกษาและวิจัยเพื่อการพัฒนาท้องถิ่น ที่มีวัตถุประสงค์ในการศึกษาวิชาการในสาขาวิชาต่างๆ ตามความต้องการของท้องถิ่น และผลิตครูบุคลากรทางการศึกษา ทำการวิจัยส่งเสริมวิทยฐานะของครู อาจารย์และบุคลากรประจำการ ทำนุบำรุงศิลปวัฒนธรรมและให้บริการทางวิชาการแก่สังคมการจัดทำยุทธศาสตร์การวิจัยมหาวิทยาลัยราชภัฏเชียงใหม่ ระยะ 5 ปี (พ.ศ. 2552 - 2556) นี้ เริ่มจากการประชุมนักวิจัย สถานวิจัยคณะ และสังเคราะห์เป็นร่างยุทธศาสตร์การวิจัย แล้วนำเสนอต่อคณะกรรมการประจำสถาบันวิจัยและพัฒนา คณะกรรมการบริหารมหาวิทยาลัย สภาวิชาการ ซึ่งได้รับข้อเสนอแนะในการปรับปรุงพัฒนาอย่างครอบคลุมและสภามหาวิทยาลัยได้ให้ความเห็นชอบยุทธศาสตร์ดังกล่าว ในการประชุมครั้งที่ 3/2553 เมื่อวันที่ 25 กุมภาพันธ์ 2553 อันจะส่งผลให้การดำเนินการตามยุทธศาสตร์การวิจัยในระดับคณะ สำนัก และสถาบันเกิดประสิทธิภาพในการบริหารจัดการงานวิจัยที่สามารถตอบสนองต่อวิสัยทัศน์ และพันธกิจของมหาวิทยาลัยได้อย่างมีประสิทธิภาพ

สถาบันวิจัยและพัฒนา ขอขอบคุณนักวิจัย สถานวิจัยคณะ คณะกรรมการประจำสถาบันวิจัยและพัฒนา คณะกรรมการบริหารมหาวิทยาลัย สภาวิชาการ สภามหาวิทยาลัยและผู้มีส่วนร่วมในการจัดทำยุทธศาสตร์การวิจัยของมหาวิทยาลัยที่ได้กรุณาให้ความร่วมมือเป็นอย่างดีและหวังเป็นอย่างยิ่งว่ายุทธศาสตร์การวิจัยมหาวิทยาลัยราชภัฏเชียงใหม่ระยะ 5 ปี (พ.ศ. 2552 - 2556) นี้ จะเป็นประโยชน์ต่อมหาวิทยาลัย คณะ สำนัก สถาบัน และนักวิจัยในการนำไปใช้ เป็นแนวทางในการวิจัย การสร้างองค์ความรู้และพัฒนานวัตกรรมให้เกิดประโยชน์ต่อนักศึกษาและชุมชนท้องถิ่นต่อไป

สถาบันวิจัยและพัฒนา

เมษายน 2553

สารบัญ

	หน้า
คำนำ	ก
สารบัญ	ข
สารบัญตาราง	ง
บทที่ 1 บทนำ	1
วิสัยทัศน์และพันธกิจมหาวิทยาลัยราชภัฏเชียงใหม่	1
สถานภาพการวิจัยของมหาวิทยาลัย	2
โครงสร้างการบริหารงานวิจัยของมหาวิทยาลัย	6
การวิเคราะห์จุดแข็ง จุดอ่อน โอกาส และอุปสรรคของการวิจัย	7
ดัชนีชี้วัดเกี่ยวกับการวิจัย	8
สรุป	9
บทที่ 2 วิสัยทัศน์การวิจัยของมหาวิทยาลัย	11
วิสัยทัศน์และพันธกิจด้านการวิจัย	11
เป้าประสงค์	12
ยุทธศาสตร์การวิจัย	12
กลุ่มเรื่องที่ควรวิจัยเร่งด่วนตามนโยบายและยุทธศาสตร์ของมหาวิทยาลัย	13
ดัชนีชี้วัดเกี่ยวกับการวิจัย	14
บทที่ 3 ยุทธศาสตร์การวิจัย	16
ยุทธศาสตร์ที่ 1 การพัฒนาระบบบริหารจัดการงานวิจัยที่มีคุณภาพในทุกระดับ	16
ยุทธศาสตร์ที่ 2 การพัฒนานักวิจัยใหม่และนักวิจัยมืออาชีพ	20
ยุทธศาสตร์ที่ 3 การส่งเสริมการพัฒนางานวิจัยและนวัตกรรมที่ดีมีคุณภาพ	23
ยุทธศาสตร์ที่ 4 การสร้างเครือข่ายภาคีการวิจัย	25
ยุทธศาสตร์ที่ 5 การส่งเสริมการเผยแพร่ผลงานวิจัยในระดับท้องถิ่น ระดับชาติ ภูมิภาค และนานาชาติ	27

สารบัญ (ต่อ)

	หน้า
ยุทธศาสตร์ที่ 6 การส่งเสริมการจดสิทธิบัตรและอนุสิทธิบัตรทรัพย์สินทางปัญญา	30
ยุทธศาสตร์ที่ 7 การจัดหาแหล่งทุนสนับสนุนการวิจัย	32
คณะผู้จัดทำ	34

สารบัญตาราง

	หน้า
ตารางที่ 1 จำนวนโครงการวิจัยปีงบประมาณ 2549 - 2553	3
ตารางที่ 2 จำนวนนักวิจัย ปีงบประมาณ 2549 - 2553	3
ตารางที่ 3 จำนวนนักวิจัยจำแนกตามคณะ	5
ตารางที่ 4 งบประมาณโครงการวิจัย ปีงบประมาณ 2549 - 2553	4
ตารางที่ 5 ตารางสรุปยุทธศาสตร์การวิจัย กลยุทธ์ โครงการ และ KPIs ที่เกี่ยวข้องกับ การวิจัย ระยะ 5 ปี (พ.ศ. 2552 – 2556)	15

บทที่ 1

บทนำ

มหาวิทยาลัยราชภัฏเชียงใหม่ มีประวัติความเป็นมาตั้งแต่ พ.ศ. 2467 ซึ่งมีการจัดตั้ง "โรงเรียนฝึกหัดครูประกาศนียบัตรกสิกรรม มณฑลพายัพ" ขึ้น โดยเปิดสอนครั้งแรกเมื่อวันที่ 19 พฤษภาคม พ.ศ. 2467 และได้เปลี่ยนชื่อโรงเรียนเป็น "โรงเรียนฝึกหัดครูมูลจังหวัดเชียงใหม่" และ "โรงเรียนฝึกหัดครูเชียงใหม่" ตามลำดับ โดยใช้ สีดำ-เหลือง และพระพิฆเนศวร เป็นสัญลักษณ์ของสถาบัน ต่อมา ในปี พ.ศ. 2499 ได้มีการรวมแผนกฝึกหัดครูสตรีของโรงเรียนสตรีประจำจังหวัดเชียงใหม่ (โรงเรียนสตรีวัฒโนทัยพายัพ ปัจจุบันคือ โรงเรียนวัฒโนทัยพายัพ) เข้าเป็นส่วนหนึ่งของโรงเรียนฝึกหัดครูเชียงใหม่ ต่อมาในปี พ.ศ. 2503 โรงเรียนฝึกหัดครูเชียงใหม่ จึงได้ยกฐานะเป็น "วิทยาลัยครูเชียงใหม่" พ.ศ. 2518 ได้มีการประกาศใช้พระราชบัญญัติวิทยาลัยครู พ.ศ. 2518 และต่อมาในปี พ.ศ. 2529 ได้ร่วมกับวิทยาลัยครูเชียงราย วิทยาลัยครูลำปาง และวิทยาลัยครูอุตรดิตถ์ เข้าด้วยกันเป็น "สหวิทยาลัยล้านนา" เพื่อให้ความช่วยเหลือและร่วมมือกันในการพัฒนาบทบาทและความรับผิดชอบ ให้เป็นสถาบันอุดมศึกษาที่สมบูรณ์ พ.ศ. 2535 ได้รับพระราชทานนามสถาบันเป็น "สถาบันราชภัฏเชียงใหม่" และ พ.ศ. 2547 ได้รับการโปรดเกล้าให้ยกฐานะเป็น "มหาวิทยาลัยราชภัฏเชียงใหม่" ตามลำดับ โดยมีบทบาทและความรับผิดชอบในฐานะสถาบันการศึกษาและวิจัยที่มีวัตถุประสงค์ในการศึกษาวิชาการ ในสาขาวิชาต่างๆ ตามความต้องการของท้องถิ่น และผลิตครูบุคลากรทางการศึกษา ทำการวิจัยส่งเสริมวิถีสถาบันของครู อาจารย์ และบุคลากรประจำการ ทำนุบำรุงศิลปวัฒนธรรม และให้บริการทางวิชาการแก่สังคม โดยกำหนดวิสัยทัศน์ และพันธกิจไว้ดังนี้

วิสัยทัศน์

มหาวิทยาลัยราชภัฏเชียงใหม่ เป็นสถาบันอุดมศึกษาเพื่อท้องถิ่น มุ่งผลิตบัณฑิตให้ถึงพร้อมด้วยปัญญาและคุณธรรม มีความสามารถทางเทคโนโลยีสารสนเทศ สร้างองค์ความรู้สู่การพัฒนาคุณภาพชีวิตและสังคม เน้นความเป็นเลิศด้านวิชาการ วิชาชีพครู ภาษา ศิลปวัฒนธรรมและสิ่งแวดล้อม

พันธกิจ

เพื่อให้การพัฒนามหาวิทยาลัยนำไปสู่วิสัยทัศน์ ได้กำหนดพันธกิจหลัก ไว้ 8 ด้าน ได้แก่

1. ผลิตบัณฑิตและสร้างโอกาสทางการศึกษาด้านวิชาการและวิชาชีพชั้นสูง ที่มีคุณภาพตามมาตรฐาน วิชาการและวิชาชีพ โดยสอดคล้องกับความต้องการของท้องถิ่น

2. เสริมสร้างความเข้มแข็งของวิชาชีพครูผลิตและพัฒนาครูและบุคลากรทางการศึกษา

3. สร้างความเป็นเลิศด้านวิชาการและภาษา ด้วยเทคโนโลยีสารสนเทศ แหล่งเรียนรู้ และเครือข่ายความร่วมมือทั้งในและต่างประเทศ
4. ส่งเสริมและสนับสนุนการวิจัยเพื่อสร้างองค์ความรู้และการวิจัยเพื่อพัฒนาท้องถิ่น
5. บริการวิชาการและวิชาชีพที่ตอบสนองความต้องการพัฒนาและเสริมสร้างความเข้มแข็งของชุมชน สังคม และประเทศชาติโดยยึดหลักปรัชญาเศรษฐกิจพอเพียง
6. เสริมสร้างความรู้ ความเข้าใจ ความภาคภูมิใจและจิตสำนึก ในการอนุรักษ์ วัฒนธรรมและสิ่งแวดล้อมของชาติ ตลอดจนเชิดชูและสืบสานภูมิปัญญาของท้องถิ่น
7. ส่งเสริม สนับสนุนและมีส่วนร่วมในการบริหารจัดการทรัพยากรธรรมชาติและสิ่งแวดล้อมในท้องถิ่น เพื่อพัฒนาคุณภาพชีวิตและสังคม
8. พัฒนาระบบบริหารจัดการของมหาวิทยาลัยให้มีคุณภาพ โดยยึดหลักการบริหารจัดการบ้านเมืองที่ดี

สถานภาพการวิจัยของมหาวิทยาลัย

มหาวิทยาลัยราชภัฏเชียงใหม่ ได้กำหนดวิสัยทัศน์เป็นสถาบันอุดมศึกษาเพื่อท้องถิ่น ที่มุ่งการสร้างองค์ความรู้สู่การพัฒนาคุณภาพชีวิตและสังคม เน้นความเป็นเลิศด้านวิชาการ วิชาชีพครู ภาษา ศิลปวัฒนธรรม และสิ่งแวดล้อม โดยกำหนดพันธกิจในการส่งเสริมและสนับสนุนการวิจัยเพื่อสร้างองค์ความรู้และการวิจัยเพื่อพัฒนาท้องถิ่น การบริการวิชาการและวิชาชีพที่ตอบสนองต่อการพัฒนาและเสริมสร้างความเข้มแข็งของชุมชน สังคม และประเทศชาติโดยยึดหลักเศรษฐกิจพอเพียง ตลอดจนเชิดชูอนุรักษ์วัฒนธรรม สิ่งแวดล้อม และสืบสานภูมิปัญญาท้องถิ่น การดำเนินการวิจัยในระยะที่ผ่านมาเป็นการดำเนินการโดยใช้งบประมาณแผ่นดิน เงินกองทุนวิจัยของมหาวิทยาลัย สำนักงานกองทุนสนับสนุนการวิจัย (สกว.) และแหล่งทุนอื่น ๆ เพื่อพัฒนางานวิจัยและนักวิจัยให้สอดคล้องกับยุทธศาสตร์การพัฒนาประเทศ ยุทธศาสตร์การวิจัยของชาติ และยุทธศาสตร์การพัฒนามหาวิทยาลัย

สภาพการวิจัยของมหาวิทยาลัยตั้งแต่ปีงบประมาณ 2549 – 2553 ได้มีการพัฒนาโครงการวิจัย และนักวิจัยที่ได้รับทุนสนับสนุนจากงบประมาณแผ่นดิน เงินกองทุนวิจัยของมหาวิทยาลัย สำนักงานกองทุนสนับสนุนการวิจัย (สกว.) และแหล่งทุนอื่น ๆ ดังตารางที่ 1 – 4

ตารางที่ 1 จำนวนโครงการวิจัยปีงบประมาณ 2549 - 2553

ปีงบประมาณ	โครงการวิจัย				
	งบแผ่นดิน	กองทุนวิจัย	สกว.	อื่นๆ	รวม
2549	6	15	-	10 (สกอ.)	31
2550	12	46	-	-	58
2551	14	37	15	-	65
2552	15	11	13	-	37
2553	15	9	-	-	24
รวม (โครงการ)	62	118	28	10	215

จากตาราง 1 ตั้งแต่ปีงบประมาณ 2549 – 2553 มหาวิทยาลัยราชภัฏเชียงใหม่มีโครงการวิจัยที่ได้รับงบประมาณสนับสนุนจากงบประมาณแผ่นดิน กองทุนวิจัย สกว. และ สกอ. จำนวน 215 โครงการ จำแนกเป็น งบประมาณแผ่นดิน จำนวน 62 โครงการ กองทุนวิจัย จำนวน 118 โครงการ สกว. จำนวน 28 โครงการ และ สกอ. จำนวน 10 โครงการ

ตารางที่ 2 จำนวนนักวิจัย ปีงบประมาณ 2549 - 2553

ปีงบประมาณ	จำนวนนักวิจัย				
	งบแผ่นดิน	กองทุนวิจัย	สกว.	อื่นๆ	รวม
2549	11	15	-	10 (สกอ.)	36
2550	16	45	-	-	61
2551	11	33	15	-	58
2552	13	11	13	-	35
2553	33	9	-	-	42
รวม (คน)	84*	113*	28*	10*	232

หมายเหตุ: *ไม่นับซ้ำตามแหล่งงบประมาณ

จากตาราง 2 จำนวนนักวิจัยที่ได้รับงบประมาณสนับสนุนจากงบประมาณแผ่นดิน กองทุนวิจัย สกว. และ สกอ. รวมจำนวน 232 คน (ไม่นับซ้ำตามแหล่งงบประมาณ) จำแนกเป็น งบประมาณแผ่นดิน จำนวน 84 คน กองทุนวิจัย จำนวน 113 คน สกว. จำนวน 28 คน และ สกอ. จำนวน 10 คน

ตารางที่ 3 จำนวนนักวิจัยจำแนกตามคณะ

คณะ	จำนวนนักวิจัย	จำนวนอาจารย์	ร้อยละ
ครุศาสตร์	27	75	36.00
มนุษยศาสตร์และสังคมศาสตร์	34	135	25.18
วิทยาการจัดการ	31	73	42.46
วิทยาศาสตร์และเทคโนโลยี	61	133	45.86
เทคโนโลยีการเกษตร	15	19	78.95
วิทยาเขตแม่ฮ่องสอน	4	10	40.00
โรงเรียนสาธิต	22	28	78.57
รวม	194*	473	41.01

หมายเหตุ: *ไม่นับซ้ำ

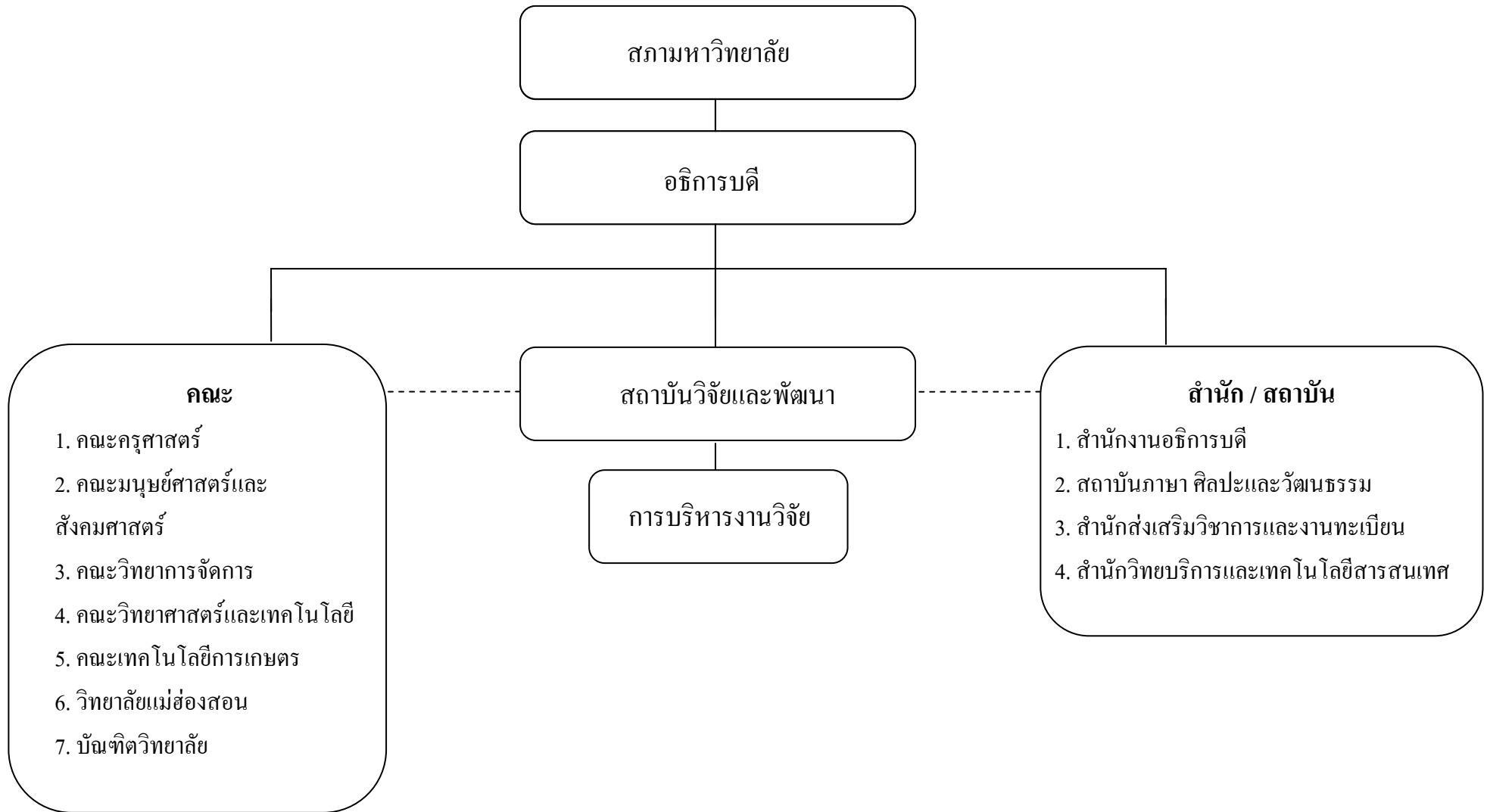
จำนวนนักวิจัยในภาพรวมคิดเป็นร้อยละ 41.01 ของจำนวนอาจารย์ทั้งหมด คณะที่มีสัดส่วนของนักวิจัยต่อจำนวนอาจารย์ทั้งหมดสูงที่สุดคือ คณะเทคโนโลยีการเกษตร ร้อยละ 78.95 คณะที่มีสัดส่วนของนักวิจัยต่อจำนวนอาจารย์ทั้งหมด น้อยที่สุดคือคณะมนุษยศาสตร์และสังคมศาสตร์ ร้อยละ 25.18

ตารางที่ 4 งบประมาณ โครงการวิจัย ปีงบประมาณ 2549 - 2553

ปีงบประมาณ	จำนวนงบประมาณ				
	งบแผ่นดิน	กองทุนวิจัย	สกว.	อื่นๆ	รวม
2549	2,500,000 (6)	652,050 (15)	-	10,123,400 (10)	13,275,450
2550	13,325,600 (12)	2,437,915 (46)	-	-	15,763,515
2551	16,910,000 (14)	1,018,676 (37)	450,000 (14)	-	18,378,676
2552	18,601,000 (15)	574,400 (11)	405,000 (11)	-	19,580,400
2553	13,020,700 (15)	437,500 (9)	-	-	13,458,200
รวม (บาท)	64,357,300 (62)	5,120,541 (118)	855,000 (25)	10,123,400 (10)	80,456,241 (215)

ตั้งแต่ปีงบประมาณ 2549 – 2553 มีโครงการวิจัยที่ได้รับงบประมาณแผ่นดินจำนวน 62 โครงการ จำนวนเงิน 64,357,300 บาท กองทุนวิจัยของมหาวิทยาลัย จำนวน 118 โครงการ จำนวนเงิน 5,120,541 บาท โครงการ ABC-PUS/MAG สกว. จำนวน 25 โครงการ จำนวนเงิน 855,000 บาท และงบอื่นๆ จำนวน 140 โครงการ จำนวนเงิน 10,123,400 บาท รวมโครงการที่ได้รับทุนสนับสนุน 215 โครงการ รวมเป็นเงิน 80,456,241 บาท

โครงสร้างการบริหารงานวิจัยของมหาวิทยาลัย



การวิเคราะห์จุดแข็ง จุดอ่อน โอกาส และอุปสรรคของการวิจัย

จุดแข็ง

- มหาวิทยาลัยกำหนดยุทธศาสตร์หลักให้เป็นมหาวิทยาลัยเพื่อการพัฒนาท้องถิ่นที่เน้นงานวิจัยเพื่อสร้างองค์ความรู้ใหม่และใช้งานวิจัยในการพัฒนาท้องถิ่น
- มหาวิทยาลัยมีการจัดตั้งกองทุนวิจัย
- โครงการวิจัยที่ได้รับทุนเป็นส่วนใหญ่เป็นโครงการวิจัยเพื่อพัฒนาท้องถิ่น และเป็นการจัดการความรู้ภูมิปัญญาท้องถิ่น
- สัดส่วนของทุนวิจัยต่อจำนวนอาจารย์สูงกว่าตัวบ่งชี้ สมศ, กพร., สกอ.
- ผลงานวิจัยได้รับการยอมรับจากประชาคมวิชาการ
- นักวิจัยมีศักยภาพในการเขียนโครงการเพื่อขอรับทุนจากแหล่งทุนต่างๆ
- การบริหารจัดการงานวิจัยมีเครือข่ายงานวิจัยสถานวิจัยคณะทุกคณะ โดยมีสถาบันวิจัยและพัฒนาเป็นหน่วยงานกลาง

จุดอ่อน

- การประเมินคุณภาพภายนอก (สมศ.) รอบที่สอง ผลการประเมินอยู่ในระดับพอใช้ มีการเผยแพร่และการนำผลการวิจัยไปใช้ประโยชน์ต่ำกว่าเกณฑ์
- สัดส่วนของนักวิจัยต่อจำนวนอาจารย์ทั้งหมดต่ำกว่าร้อยละ 50
- การบูรณาการงานวิจัยกับการเรียนการสอน
- การตีพิมพ์เผยแพร่ผลงานวิจัยในวารสารระดับชาติและนานาชาติมีน้อย
- ผลงานวิจัยไม่ได้จดสิทธิบัตรและอนุบัตรทรัพย์สินทางปัญญา

โอกาส

- นโยบายการผลักดันและการพัฒนาคุณภาพผลงานทางวิชาการของอาจารย์และบุคลากร
- ความต้องการพัฒนาผลงานทางวิชาการของอาจารย์และบุคลากร
- องค์การปกครองส่วนท้องถิ่นมีความต้องการความร่วมมือทางวิชาการ
- การพัฒนาคุณภาพการวิจัยตามตัวชี้วัดด้านการเผยแพร่ผลงานวิจัยและการจัดการทรัพย์สินทางปัญญาของ สมศ., กพร., สกอ.
- มีเวทีเผยแพร่ผลงานวิจัยและงานวิชาการระดับชาติ เช่น การประชุมวิชาการราชภัฏวิชาการ, การนำเสนอผลงานวิจัยแห่งชาติ (วช.), การจัดเวทีนำเสนองานวิจัย สกว. ฯลฯ

อุปสรรค

- ภาระงานสอนของอาจารย์
- การพัฒนาโครงการวิจัยที่สามารถพัฒนาองค์ความรู้และนวัตกรรมที่นำไปสู่การจดสิทธิบัตร
- การพัฒนาผลงานวิจัยตีพิมพ์เผยแพร่ในวารสารทางวิชาการที่ได้รับการยอมรับ

ดัชนีชี้วัดเกี่ยวกับการวิจัย

การบริหารจัดการงานวิจัยของมหาวิทยาลัย มีระบบและกลไกควบคุมเพื่อให้การดำเนินการเป็นไปตามพันธกิจการวิจัยได้อย่างมีคุณภาพและมีประสิทธิภาพ เพื่อให้ได้ผลงานวิจัยและงานสร้างสรรค์ที่สามารถนำไปใช้ประโยชน์ได้ตามวัตถุประสงค์และเป้าหมายในการพัฒนามหาวิทยาลัย ดัชนีชี้วัดที่เกี่ยวข้องกับการวิจัยประกอบด้วยตัวชี้วัดตามกรอบการประเมินผลฯ ตามคำรับรองปฏิบัติราชการ (กพร.) จำนวน 3 ตัวชี้วัด ตัวชี้วัดการประเมินการประเมินคุณภาพภายนอกระดับอุดมศึกษา รอบ 3 (พ.ศ.2553-2558) (สมศ.) จำนวน 4 ตัวชี้วัด และดัชนีการประเมินมาตรฐานการศึกษา (สกอ.) องค์ประกอบที่ 4 ด้านการวิจัย จำนวน 5 ตัวชี้วัด ดังนี้

ตัวชี้วัดตามกรอบการประเมินผลฯ ตามคำรับรองปฏิบัติราชการ (กพร.)

มาตรฐานที่ 4.2 มาตรฐานด้านการวิจัยและงานสร้างสรรค์

- ตัวชี้วัดที่ 4.2.1 ร้อยละของงานวิจัย หรืองานสร้างสรรค์ที่ตีพิมพ์ เผยแพร่ ในระดับชาติหรือระดับนานาชาติ ต่ออาจารย์ประจำและ/หรือนักวิจัยประจำ
- ตัวชี้วัดที่ 4.2.2 ร้อยละของงานวิจัยหรืองานสร้างสรรค์ที่นำมาใช้ อันก่อให้เกิดประโยชน์อย่างชัดเจนต่ออาจารย์ประจำและ/หรือนักวิจัยประจำ
- ตัวชี้วัดที่ 4.2.3 ร้อยละของผลงานวิชาการที่ได้รับการจดลิขสิทธิ์และได้รับรองคุณภาพจากหน่วยงานที่เชื่อถือได้ต่ออาจารย์ประจำ/นักวิจัยประจำ

ตัวชี้วัดการประเมินการประเมินคุณภาพภายนอกระดับอุดมศึกษา รอบ 3 (พ.ศ.2553-2558) (สมศ.)

มาตรฐานที่ 2 ด้านงานวิจัยและงานสร้างสรรค์ (กลุ่ม ข 2)

- 2.1 ร้อยละของงานวิจัยหรืองานสร้างสรรค์ที่ได้รับการตีพิมพ์เผยแพร่ในระดับชาติหรือนานาชาติ

- 2.2 ร้อยละของงานวิจัยหรืองานสร้างสรรค์ที่นำมาใช้ประโยชน์
- 2.3 ร้อยละของผลงานวิชาการที่ได้รับการรับรองคุณภาพ
- 2.4 ร้อยละงานวิจัยบนพื้นฐานของภูมิปัญญาท้องถิ่นหรือเพื่อท้องถิ่น

ดัชนีการประเมินมาตรฐานการศึกษา (สกอ.)

องค์ประกอบที่ 4 ด้านการวิจัย

- 4.1 มีการพัฒนาระบบและกลไกในการสนับสนุนการผลิตงานวิจัยและงานสร้างสรรค์
- 4.2 มีระบบบริหารจัดการความรู้จากงานวิจัยและงานสร้างสรรค์
- 4.3 เงินสนับสนุนงานวิจัยและงานสร้างสรรค์จากภายในและภายนอกสถาบันต่อจำนวนอาจารย์ประจำ
- 4.4 ร้อยละของงานวิจัยและงานสร้างสรรค์ที่ตีพิมพ์เผยแพร่ ได้รับการจดทะเบียนทรัพย์สินทางปัญญาหรือนวัตกรรม หรือนำไปใช้ประโยชน์ทั้งในระดับชาติและในระดับนานาชาติต่อจำนวนอาจารย์ประจำ
- 4.5 ร้อยละของบทความวิจัยที่ได้รับการอ้างอิง (Citation) ใน referred journal หรือในฐานข้อมูลระดับชาติหรือระดับนานาชาติต่ออาจารย์ประจำ (เฉพาะสถาบันที่เน้นการผลิตบัณฑิตและวิจัย) (ไม่ขอรับการประเมิน)

สรุป

มหาวิทยาลัยราชภัฏเชียงใหม่ เป็นสถาบันอุดมศึกษาเพื่อท้องถิ่น ได้กำหนดพันธกิจในการส่งเสริมและสนับสนุนการวิจัยเพื่อสร้างองค์ความรู้และการวิจัยเพื่อพัฒนาท้องถิ่น การบริการวิชาการและวิชาชีพที่ตอบสนองต่อการพัฒนาและเสริมสร้างความเข้มแข็งของชุมชน สังคม และประเทศชาติ การดำเนินการวิจัยในระยะที่ผ่านมาเป็นการดำเนินการ โดยใช้งบประมาณแผ่นดิน เงินกองทุนวิจัยของมหาวิทยาลัย สำนักงานกองทุนสนับสนุนการวิจัย (สกว.) และแหล่งทุนอื่นๆ ซึ่งเป็นจุดแข็งที่สำคัญในการพัฒนางานวิจัยของมหาวิทยาลัย มีการจัดตั้งกองทุนวิจัย นักวิจัยมีศักยภาพในการเขียนโครงการเพื่อขอรับทุนจากแหล่งทุนต่างๆ โครงการวิจัยที่ได้รับทุนเป็นส่วนใหญ่เป็นโครงการวิจัยเพื่อพัฒนาท้องถิ่น และเป็นการจัดการความรู้ภูมิปัญญาท้องถิ่น การบริหารจัดการงานวิจัยมีเครือข่ายงานวิจัยสถานวิจัยคณะทุกคณะ โดยมีสถาบันวิจัยและพัฒนาเป็นหน่วยงานกลาง สำหรับการพัฒนางานวิจัยในระยะที่ผ่านมา มีจุดอ่อนที่สำคัญคือ การบูรณาการงานวิจัยกับการเรียนการสอน

การตีพิมพ์เผยแพร่ผลงานวิจัยในวารสารระดับชาติและนานาชาติ ผลงานวิจัยไม่ได้จัดสิทธิบัตรและอนุ
บัตรทรัพย์สินทางปัญญา รวมทั้งการนำผลการวิจัยไปใช้ประโยชน์ในการเรียนการสอนและการพัฒนา
ท้องถิ่น

บทที่ 2

วิสัยทัศน์การวิจัยของมหาวิทยาลัย

จากวิสัยทัศน์และพันธกิจของมหาวิทยาลัย ทำให้เห็นถึงความมุ่งมั่นที่จะพัฒนาการวิจัยไปสู่เป้าหมาย ในระหว่างปี พ.ศ.2552 – 2556 ให้เป็นที่ยอมรับร่วมกันของประชาคมราชภัฏเชียงใหม่ รวมความร่วมมือของของคณะ สำนัก สถาบัน คณาจารย์และบุคลากรทุกส่วนฝ่ายที่จะพัฒนาการวิจัยของมหาวิทยาลัยไปในทิศทางที่กำหนด จึงได้กำหนดวิสัยทัศน์การวิจัยของมหาวิทยาลัยระหว่างปี พ.ศ.2552 – 2556 ดังนี้

วิสัยทัศน์

มหาวิทยาลัยราชภัฏเชียงใหม่มีงานวิจัยที่มีคุณภาพเพื่อพัฒนาองค์ความรู้และนวัตกรรมจากท้องถิ่นสู่สากลอย่างสมดุลและยั่งยืน

พันธกิจ

1. พัฒนาระบบบริหารจัดการงานวิจัยของมหาวิทยาลัยให้มีคุณภาพ
2. สร้างนักวิจัยใหม่และพัฒนานักวิจัยมืออาชีพทั้งเชิงปริมาณและคุณภาพ
3. ส่งเสริมการวิจัยตามยุทธศาสตร์วิจัยของชาติ ยุทธศาสตร์ของมหาวิทยาลัย และการวิจัยเชิงพื้นที่ตามความต้องการของท้องถิ่น
4. ส่งเสริมการสร้างองค์ความรู้และพัฒนานวัตกรรมเพื่อพัฒนาท้องถิ่น โดยการบูรณาการการสอนและการวิจัย
5. สร้างเครือข่ายภาคีการวิจัยเพื่อการพัฒนาท้องถิ่นทั้งภายในและภายนอกมหาวิทยาลัยระดับชาติ ภูมิภาค และนานาชาติ
6. ส่งเสริมให้เกิดงานวิจัยที่ดีมีคุณภาพเพื่อนำไปประยุกต์ใช้ให้เกิดประโยชน์ในการพัฒนาท้องถิ่น
7. สนับสนุนการเผยแพร่ผลงานวิจัยสู่ระดับชาติ ภูมิภาคและนานาชาติ
8. ส่งเสริมให้มีการจดสิทธิบัตรและอนุสิทธิบัตรทรัพย์สินทางปัญญาจากงานวิจัยและนวัตกรรม
9. ส่งเสริมการสร้างจริยธรรมทางวิชาการและการวิจัย

เป้าประสงค์ ภายในปี 2556

1. มหาวิทยาลัยมีระบบบริหารจัดการงานวิจัยที่มีคุณภาพในทุกระดับ
2. มีนักวิจัยใหม่และนักวิจัยมืออาชีพร้อยละ 80 ของจำนวนบุคลากร
3. มีผลงานการวิจัยที่ดีมีคุณภาพและนวัตกรรมที่สอดคล้องกับยุทธศาสตร์ชาติ ยุทธศาสตร์มหาวิทยาลัย และท้องถิ่น ไม่ต่ำกว่าปีละ 100 เรื่อง
4. มีเครือข่ายภาคีการวิจัยเพื่อการพัฒนาท้องถิ่นทั้งภายในและภายนอกมหาวิทยาลัยระดับชาติ ภูมิภาค และนานาชาติ
5. มีการเผยแพร่ผลงานวิจัยและนำไปประยุกต์ใช้ให้เกิดประโยชน์ในการพัฒนาระดับท้องถิ่นร้อยละ 20 ของอาจารย์ประจำ
6. มีการเผยแพร่ผลงานวิจัยระดับชาติ ภูมิภาค และนานาชาติ จำนวนร้อยละ 20 ของจำนวนอาจารย์ประจำ
7. มีผลงานวิจัยที่ได้รับการจดสิทธิบัตรและอนุสิทธิบัตรทรัพย์สินทางปัญญาจากงานวิจัยและนวัตกรรม
8. มีการสนับสนุนงบประมาณในการวิจัยร้อยละ 5 ของเงินรายได้แต่ละปี

ยุทธศาสตร์การวิจัย

1. การพัฒนาระบบบริหารจัดการงานวิจัยที่มีคุณภาพในทุกระดับ
2. การพัฒนานักวิจัยใหม่และนักวิจัยมืออาชีพ
3. การส่งเสริมการพัฒนางานวิจัยและนวัตกรรมที่ดีมีคุณภาพ
4. การสร้างเครือข่ายภาคีการวิจัยในระดับท้องถิ่น ระดับชาติ ภูมิภาค และนานาชาติ
5. การส่งเสริมการเผยแพร่ผลงานวิจัยในระดับท้องถิ่นระดับชาติ ภูมิภาค และนานาชาติ
6. การส่งเสริมการจดสิทธิบัตรและอนุสิทธิบัตรทรัพย์สินทางปัญญา
7. การจัดหาแหล่งทุนสนับสนุนการวิจัย

กลุ่มเรื่องที่ควรวิจัยเร่งด่วนตามนโยบายและยุทธศาสตร์ของมหาวิทยาลัย

จากยุทธศาสตร์งานวิจัยซึ่งเป็นการบริหารจัดการงานวิจัยที่มุ่งสู่การพัฒนาให้มหาวิทยาลัยราชภัฏเชียงใหม่มีงานวิจัยที่มีคุณภาพเพื่อพัฒนาองค์ความรู้และนวัตกรรมจากท้องถิ่นสู่สากล จึงควรพิจารณาจัดกลุ่มเรื่องที่ควรทำวิจัยเร่งด่วนตามความต้องการผลงานวิจัย ความรู้ และงานสร้างสรรค์เพื่อการแก้ปัญหา และนำไปสู่การเสริมสร้างและการพัฒนาท้องถิ่น ดังนี้

1. การวิจัยเกี่ยวกับการประยุกต์ใช้ปรัชญาเศรษฐกิจพอเพียงควบคู่กับภูมิปัญญาท้องถิ่น เพื่อสร้างความมั่นคงในการดำรงชีวิต ขจัดความยากจน การพัฒนาเศรษฐกิจชุมชน และวิสาหกิจชุมชน จากท้องถิ่นสู่สากลโดยร่วมมือกับเครือข่ายการวิจัยในระดับท้องถิ่นและภูมิภาค

2. การวิจัยเกี่ยวกับการปฏิรูปการเรียนรู้ในการพัฒนากำลังคนตามความต้องการของท้องถิ่น รูปแบบการจัดการศึกษาที่เชื่อมโยงความรู้ คุณธรรม จริยธรรมกับองค์ความรู้สากลกับภูมิปัญญาท้องถิ่น การบริหารจัดการเรียนรู้ที่ตอบสนองต่อการพัฒนาศักยภาพของเด็ก เยาวชน ประชาชน และชุมชน ในการพัฒนาท้องถิ่นและการพัฒนาประเทศในอนาคต

3. การวิจัยเกี่ยวกับการบริหารจัดการทรัพยากรธรรมชาติและสิ่งแวดล้อมในด้านต่าง ๆ ของพื้นที่การให้บริการทางวิชาการ การศึกษาและพัฒนาองค์ความรู้และคุณค่าของทรัพยากรธรรมชาติและสิ่งแวดล้อมความหลากหลายทางชีวภาพ พืชสมุนไพร และการเชื่อมต่อภูมิปัญญาท้องถิ่นกับองค์ความรู้ใหม่

4. การวิจัยและพัฒนาเกี่ยวกับการพัฒนาพลังงานบนพื้นฐานของเศรษฐกิจชุมชน พลังงานชีวภาพ พลังงานทางเลือก โดยมุ่งเน้นการสร้างองค์ความรู้และนวัตกรรมที่มีความคุ้มค่า ประหยัด มีประสิทธิภาพและลดผลกระทบต่อสิ่งแวดล้อม

5. การวิจัยเพื่อการบริหารจัดการท่องเที่ยว การพัฒนาแหล่งท่องเที่ยวแหล่งธรรมชาติและมรดกทางวัฒนธรรมในพื้นที่บริหารอย่างยั่งยืน และการมีส่วนร่วมของชุมชนกับการพัฒนาการท่องเที่ยว

6. การวิจัยเกี่ยวกับการสร้างเสริมสุขภาพชุมชน ธุรกิจอาหาร การแพทย์พื้นบ้าน การแพทย์แผนไทย และการแพทย์ทางเลือก ในการป้องกันโรคและการรักษาสุขภาพ

7. การวิจัยเกี่ยวกับภาษาและวัฒนธรรมจากท้องถิ่นสู่สากล การสร้างเสริมองค์ความรู้เพื่อเป็นพื้นฐานสู่การสร้างศักยภาพและขีดความสามารถในการแข่งขันกับประเทศเพื่อนบ้านในระดับภูมิภาคและนานาชาติ รวมทั้งการสร้างเสริมความเข้มแข็งและการสร้างภูมิคุ้มกันของท้องถิ่นและชุมชน

8. การวิจัยเพื่อพัฒนาการเรียนการสอน การวิจัยในชั้นเรียน การพัฒนาหลักสูตร นวัตกรรมและเทคโนโลยีทางการศึกษา เทคโนโลยีสารสนเทศทางการศึกษา การประเมินผลการศึกษา ในการพัฒนาคุณภาพการบริหารจัดการศึกษาและการพัฒนาการจัดการเรียนรู้เพื่อพัฒนาคุณภาพ นักศึกษาของมหาวิทยาลัย

9. การวิจัยสถาบันเพื่อพัฒนาระบบการบริหารจัดการคุณภาพของหน่วยงานภายใน มหาวิทยาลัยตามหลักธรรมาภิบาล การพัฒนาทรัพยากรมนุษย์ การจัดการความรู้ และการสร้างเสริม องค์กรแห่งการเรียนรู้

ดัชนีชี้วัดเกี่ยวกับการวิจัย

การบริหารจัดการงานวิจัยของมหาวิทยาลัย มีระบบและกลไกควบคุมเพื่อให้การ ดำเนินการเป็นไปตามพันธกิจการวิจัยได้อย่างมีคุณภาพและมีประสิทธิภาพ เพื่อให้ได้ผลงานวิจัยและ งานสร้างสรรค์ที่สามารถนำไปใช้ประโยชน์ได้ตามวัตถุประสงค์และเป้าหมายในการพัฒนา มหาวิทยาลัย ดัชนีชี้วัดที่เกี่ยวข้องกับการวิจัยประกอบด้วยตัวชี้วัดตามกรอบการประเมินผลฯ ตามคำ รับรองปฏิบัติราชการ (กพร.) จำนวน 3 ตัวชี้วัด ตัวชี้วัดการประเมินการประเมินคุณภาพภายนอก ระดับอุดมศึกษา รอบ 3 (พ.ศ.2553-2558) (สมศ.) จำนวน 4 ตัวชี้วัด และดัชนีการประเมินมาตรฐาน การศึกษา (สกอ.) องค์ประกอบที่ 4 ด้านการวิจัย จำนวน 5 ตัวชี้วัด การเชื่อมโยงยุทธศาสตร์การวิจัยกับ กลยุทธ์หลัก กลยุทธ์รอง โครงการ และตัวชี้วัดที่เกี่ยวข้องกับงานวิจัยของ กพร., สมศ., และ สกอ. แสดงดังตารางที่ 5

ตารางที่ 5 ตารางสรุปยุทธศาสตร์การวิจัย กลยุทธ์ โครงการ และ KPIs ที่เกี่ยวข้องกับการวิจัย ระยะ 5 ปี
(พ.ศ. 2552 – 2556)

ยุทธศาสตร์การวิจัย	กล ยุทธ์ หลัก	กล ยุทธ์ รอง	โครง การ	KPIs	KPIs การประกัน คุณภาพการศึกษา		
					กพร	สมศ	สกอ
1. การพัฒนาระบบบริหารจัดการงานวิจัยที่มีคุณภาพ ในทุกระดับ	1	4	11	16	-	-	4.1 4.2
2. การพัฒนานักวิจัยใหม่และนักวิจัยมืออาชีพ	1	3	5	10	-	-	4.1 4.4
3. การส่งเสริมการพัฒนางานวิจัยและนวัตกรรมที่ดีมี คุณภาพ	1	6	8	11	4.2.1 4.2.2 4.2.3	2.3 2.4	4.1 4.2 4.3
4. การสร้างเครือข่ายภาคีการวิจัยในระดับท้องถิ่น ระดับชาติ ภูมิภาค และนานาชาติ	1	4	5	7	-	-	4.1 4.2
5. การส่งเสริมการเผยแพร่ผลงานวิจัยในระดับท้องถิ่น ระดับชาติ ภูมิภาค และนานาชาติ	1	4	8	14	4.2.1 4.2.2	2.1 2.2	4.2 4.3 4.4
6. การส่งเสริมการจดสิทธิบัตรและอนุสิทธิบัตร ทรัพย์สินทางปัญญา	1	3	4	5	4.2.3	2.3	4.4
7. การจัดหาแหล่งทุนสนับสนุนการวิจัย	1	3	3	4	-	-	4.3
รวม	7	27	44	67	3	4	4

ยุทธศาสตร์ที่ 1. การพัฒนาระบบบริหารจัดการงานวิจัยที่มีคุณภาพในทุกระดับ								
เป้าประสงค์ที่ 1 มหาวิทยาลัยมีระบบบริหารจัดการงานวิจัยที่มีคุณภาพในทุกระดับ								
กลยุทธ์หลัก พัฒนาระบบการบริหารจัดการงานวิจัยสนองนโยบายและยุทธศาสตร์การวิจัยของชาติ มหาวิทยาลัย และท้องถิ่น								
กลยุทธ์รอง	โครงการกิจกรรม	ตัวชี้วัด	เป้าหมาย					หน่วย นับ
			2552	2553	2554	2555	2556	
2. การบริหารจัดการงานวิจัยต้นน้ำ กลางน้ำ และปลายน้ำ	โครงการพัฒนาประสิทธิภาพการบริหารจัดการงานวิจัยตามหลักธรรมาภิบาล / PMQA	มีระบบการประกันคุณภาพตามตัวชี้วัด กพร. สมศ. สกอ. (สกอ 4.1)	3	3	3	3	3	ระบบ
	โครงการพัฒนาสถาบันวิจัยและพัฒนาและสถานวิจัยคณะให้เป็นองค์กรแห่งการเรียนรู้	มีระบบการจัดการความรู้ในองค์กร (สกอ 4.1)	1	1	1	1	1	ระบบ
	โครงการจัดทำคู่มือนักวิจัย	มีคู่มือนักวิจัยภายใน/ภายนอก (สกอ 4.1)	2	2	2	2	2	ฉบับ
	โครงการจัดการความรู้จากผลงานวิจัย	มีการสังเคราะห์และถอดองค์ความรู้จากงานวิจัยปีละ 1 ครั้ง (สกอ 4.2)	1	1	1	1	1	ครั้ง
	โครงการติดตามประเมินผลงานวิจัย	มีการรายงานผลการดำเนินงานวิจัยทุก 6 เดือน (สกอ 4.1)	2	2	2	2	2	ครั้ง

ยุทธศาสตร์ที่ 1. การพัฒนาระบบบริหารจัดการงานวิจัยที่มีคุณภาพในทุกระดับ								
เป้าประสงค์ที่ 1 มหาวิทยาลัยมีระบบบริหารจัดการงานวิจัยที่มีคุณภาพในทุกระดับ								
กลยุทธ์หลัก พัฒนาระบบการบริหารจัดการงานวิจัยสนองนโยบายและยุทธศาสตร์การวิจัยของชาติ มหาวิทยาลัย และท้องถิ่น								
กลยุทธ์รอง	โครงการกิจกรรม	ตัวชี้วัด	เป้าหมาย					หน่วย นับ
			2552	2553	2554	2555	2556	
3. การพัฒนาและจัดการงานวิจัยร่วมกับสถานวิจัยคณะ	โครงการพัฒนาระบบการดำเนินงานวิจัยร่วมกับสถานวิจัยคณะ	มีระบบและกลไกการประสานการดำเนินงานร่วมกับสถานวิจัยคณะ (สกอ 4.1)	6	6	6	6	6	ระบบ

ยุทธศาสตร์ที่ 1. การพัฒนาระบบบริหารจัดการงานวิจัยที่มีคุณภาพในทุกระดับ								
เป้าประสงค์ที่ 1 มหาวิทยาลัยมีระบบบริหารจัดการงานวิจัยที่มีคุณภาพในทุกระดับ								
กลยุทธ์หลัก พัฒนาระบบการบริหารจัดการงานวิจัยสนองนโยบายและยุทธศาสตร์การวิจัยของชาติ มหาวิทยาลัย และท้องถิ่น								
กลยุทธ์รอง	โครงการกิจกรรม	ตัวชี้วัด	เป้าหมาย					หน่วย นับ
			2552	2553	2554	2555	2556	
4. การพัฒนาระบบข้อมูลและสารสนเทศการวิจัย	โครงการพัฒนาระบบฐานข้อมูลและสารสนเทศงานวิจัย	มีระบบฐานข้อมูลสารสนเทศงานวิจัย (สกอ 4.1)	1	1	1	1	1	ระบบ
	โครงการพัฒนาระบบฐานข้อมูลและสารสนเทศนักวิจัย	มีระบบฐานข้อมูลนักวิจัย (สกอ 4.1)	1	1	1	1	1	ระบบ
	โครงการเผยแพร่ข้อมูลสารสนเทศงานวิจัย	จำนวนผู้ใช้บริการข้อมูล (สกอ 4.1)	1,000	1,100	1,200	1,300	1,400	คน

ยุทธศาสตร์ที่ 2. การพัฒนานักวิจัยใหม่และนักวิจัยมืออาชีพ								
เป้าประสงค์ที่ 2 มีนักวิจัยใหม่และนักวิจัยมืออาชีพร้อยละ 80 ของจำนวนบุคลากร								
กลยุทธ์หลัก สร้างนักวิจัยรุ่นใหม่และส่งเสริมนักวิจัยมืออาชีพ								
กลยุทธ์รอง	โครงการกิจกรรม	ตัวชี้วัด	เป้าหมาย					หน่วย นับ
			2552	2553	2554	2555	2556	
1. บ่มเพาะและพัฒนา อาจารย์ นักศึกษาและ บุคลากรให้เป็นนักวิจัย รุ่นใหม่	โครงการบ่มเพาะนักวิจัยรุ่นใหม่	ร้อยละของนักวิจัยรุ่นใหม่ต่อจำนวน นักวิจัยทั้งหมด	20	30	40	50	50	ร้อยละ
		ร้อยละของนักวิจัยต่ออาจารย์ทั้งหมด	30	40	50	70	80	ร้อยละ
		ร้อยละของนักวิจัยสายสนับสนุนต่อ บุคลากรสายสนับสนุนทั้งหมด (สกอ 4.1)	20	20	20	20	20	ร้อยละ
	โครงการยุววิจัยเพื่อการพัฒนาท้องถิ่น	จำนวนนักศึกษาที่เข้าร่วมโครงการ (สกอ 4.1)	120	150	180	210	240	คน

ยุทธศาสตร์ที่ 2. การพัฒนานักวิจัยใหม่และนักวิจัยมืออาชีพ								
เป้าประสงค์ที่ 2 มีนักวิจัยใหม่และนักวิจัยมืออาชีพร้อยละ 80 ของจำนวนบุคลากร								
กลยุทธ์หลัก สร้างนักวิจัยรุ่นใหม่และส่งเสริมนักวิจัยมืออาชีพ								
กลยุทธ์รอง	โครงการกิจกรรม	ตัวชี้วัด	เป้าหมาย					หน่วย นับ
			2552	2553	2554	2555	2556	
2.การพัฒนาศักยภาพของ นักวิจัยมืออาชีพ	โครงการพัฒนานักวิจัยมืออาชีพ	จำนวนนักวิจัยมืออาชีพ (มีผลงานวิจัย ต่อเนื่องอย่างน้อย 3 ปี)	30	60	80	80	80	คน
		สัดส่วนของนักวิจัยมืออาชีพต่อนักวิจัย ทั้งหมด (สกอ 4.1)	1:8	1:8	1:6	1:6	1:5	คน

ยุทธศาสตร์ที่ 3. การส่งเสริมการพัฒนางานวิจัยและนวัตกรรมที่ดีมีคุณภาพ									
เป้าประสงค์ที่ 3 มีผลงานการวิจัยที่ดีมีคุณภาพและนวัตกรรมที่สอดคล้องกับยุทธศาสตร์ชาติยุทธศาสตร์มหาวิทยาลัย และท้องถิ่น ไม่ต่ำกว่าปีละ 100 เรื่อง									
กลยุทธ์หลัก การพัฒนาคุณภาพงานวิจัยและนวัตกรรมเพื่อสร้างองค์ความรู้ในการพัฒนาการเรียนการสอนและการพัฒนาท้องถิ่น									
กลยุทธ์รอง	โครงการกิจกรรม	ตัวชี้วัด	เป้าหมาย					หน่วย นับ	
			2552	2553	2554	2555	2556		
1. การพัฒนาโครงร่างงานวิจัยที่ดีมีคุณภาพ	โครงการประชุมปฏิบัติการจัดทำโครงร่างวิจัย	จำนวนนักวิจัยที่เข้าร่วมโครงการ	50	80	100	110	120	คน เรื่อง	
		จำนวนโครงร่างการวิจัยที่ได้รับการพัฒนา (สกอ 4.1)	40	60	80	88	96		
2. การพัฒนาคุณภาพงานวิจัยด้วยระบบนักวิจัยที่เลี้ยง	โครงการที่เลี้ยงนักวิจัย	สัดส่วนนักวิจัยที่เลี้ยงต่อนักวิจัยทั้งหมด (สกอ 4.1)	1:8	1:8	1:6	1:6	1:5	คน	
3. การบูรณาการการวิจัยกับการเรียนการสอน	โครงการส่งเสริมการวิจัยเพื่อพัฒนาการเรียนการสอน	จำนวนนักวิจัย	30	40	50	60	80	คน เรื่อง	
		จำนวนโครงการวิจัยเพื่อพัฒนาการเรียนการสอน (สกอ 4.2)	30	40	50	60	80		
4. การบูรณาการการเรียนการสอนกับการวิจัยในท้องถิ่น	โครงการวิจัยโดยใช้ท้องถิ่นเป็นฐาน	จำนวนโครงการวิจัย (สกอ 4.3)	60	70	80	100	100	เรื่อง	
	โครงการส่งเสริมนักศึกษาวิจัยเพื่อพัฒนาท้องถิ่น	จำนวนโครงการวิจัย	11	30	40	50	50	เรื่อง คน	
		จำนวนนักศึกษาที่ทำวิจัย (สกอ 4.3)	25	50	80	100	100		

ยุทธศาสตร์ที่ 3. การส่งเสริมการพัฒนางานวิจัยและนวัตกรรมที่ดีมีคุณภาพ								
เป้าประสงค์ที่ 3 มีผลงานการวิจัยที่ดีมีคุณภาพและนวัตกรรมที่สอดคล้องกับยุทธศาสตร์ชาติ ยุทธศาสตร์มหาวิทยาลัย และท้องถิ่น ไม่ต่ำกว่าปีละ 100 เรื่อง								
กลยุทธ์หลัก การพัฒนาคุณภาพงานวิจัยและนวัตกรรมเพื่อสร้างองค์ความรู้ในการพัฒนาการเรียนการสอนและการพัฒนาท้องถิ่น								
กลยุทธ์รอง	โครงการกิจกรรม	ตัวชี้วัด	เป้าหมาย					หน่วย นับ
			2552	2553	2554	2555	2556	
5. การนำผลการวิจัยไปใช้ในการพัฒนาการเรียนการสอนและการพัฒนาท้องถิ่น	โครงการพัฒนาเอกสารการสอนและตำราจากผลงานวิจัยเพื่อพัฒนาท้องถิ่น	ร้อยละของจำนวนเอกสารตำราจากผลงานวิจัย (กพร 4.21/สมศ 2.3)	10	10	10	10	10	ร้อยละ
	โครงการส่งเสริมการนำผลการวิจัยไปใช้ประโยชน์ในท้องถิ่น	ร้อยละของจำนวนผลงานวิจัยที่นำไปใช้ประโยชน์ในท้องถิ่น (กพร 4.2.2)	10	10	10	10	10	ร้อยละ
6. การส่งเสริมการพัฒนางานวิจัยและนวัตกรรมเพื่อการจดสิทธิบัตรและอนุสิทธิบัตร	โครงการส่งเสริมการพัฒนางานวิจัยและนวัตกรรมเพื่อการจดสิทธิบัตรและอนุสิทธิบัตร	จำนวนโครงการวิจัยที่ได้รับการจดสิทธิบัตรและอนุสิทธิบัตร (กพร 4.2.3)	1	6	6	6	6	เรื่อง

ยุทธศาสตร์ที่ 4. การสร้างเครือข่ายภาคการวิจัย								
เป้าประสงค์ที่ 4 มีเครือข่ายภาคการวิจัยเพื่อการพัฒนาท้องถิ่นทั้งภายในและภายนอกมหาวิทยาลัยระดับชาติ ภูมิภาค และนานาชาติ								
กลยุทธ์หลัก สร้างและพัฒนาระบบเครือข่ายภาคการวิจัยภายในและภายนอกมหาวิทยาลัยระดับชาติ ภูมิภาค และนานาชาติ								
กลยุทธ์รอง	โครงการกิจกรรม	ตัวชี้วัด	เป้าหมาย					หน่วย นับ
			2552	2553	2554	2555	2556	
1. สร้างภาคีเครือข่ายการวิจัยภายในมหาวิทยาลัย	โครงการพัฒนาระบบเครือข่ายการวิจัยของคณะ/สำนัก/สถาบันภายในมหาวิทยาลัย	จำนวนสถานวิจัยคณะ ร้อยละของจำนวนหน่วยงานเครือข่าย (สกอ 4.2)	6	6	6	6	6	คณะ ร้อยละ
			10	10	20	20	20	
2. สร้างเครือข่ายการวิจัยระดับท้องถิ่นและระดับชาติ	โครงการเครือข่ายความร่วมมือทางวิชาการกับท้องถิ่น	จำนวน เครือข่ายความร่วมมือในท้องถิ่น (สกอ 4.2)	9	9	9	9	9	แห่ง
	โครงการพัฒนาเครือข่ายความร่วมมือทางวิชาการกับหน่วยงานวิจัยระดับชาติ	จำนวนหน่วยงานเครือข่ายความร่วมมือทางวิชาการและงานวิจัย (สกอ 4.1, 4.2)	20	20	20	20	20	แห่ง
3. สร้างเครือข่ายการวิจัยระดับภูมิภาคและนานาชาติ	โครงการแลกเปลี่ยนความร่วมมือในการวิจัยระดับภูมิภาคและนานาชาติ	จำนวนหน่วยงาน/มหาวิทยาลัยเครือข่ายความร่วมมือ (สกอ 4.1, 4.2)	1	2	3	4	5	แห่ง

ยุทธศาสตร์ที่ 4. การสร้างเครือข่ายภาคการวิจัย								
เป้าประสงค์ที่ 4 มีเครือข่ายภาคการวิจัยเพื่อการพัฒนาท้องถิ่นทั้งภายในและภายนอกมหาวิทยาลัยระดับชาติ ภูมิภาค และนานาชาติ								
กลยุทธ์หลัก สร้างและพัฒนาระบบเครือข่ายภาคการวิจัยภายในและภายนอกมหาวิทยาลัยระดับชาติ ภูมิภาค และนานาชาติ								
กลยุทธ์รอง	โครงการกิจกรรม	ตัวชี้วัด	เป้าหมาย					หน่วย นับ
			2552	2553	2554	2555	2556	
4. ประสานการดำเนินงานวิจัยร่วมกับภาคีเครือข่ายอย่างต่อเนื่องและยั่งยืน	โครงการความร่วมมือการดำเนินงานวิจัยกับเครือข่าย	จำนวนโครงการวิจัย	50	60	70	80	100	เรื่อง
		จำนวนเครือข่ายความร่วมมือ (สกอ 4.1, 4.2)	10	10	15	20	20	แห่ง

ยุทธศาสตร์ที่ 5. การส่งเสริมการเผยแพร่ผลงานวิจัยในระดับท้องถิ่น ระดับชาติ ภูมิภาค และนานาชาติ								
เป้าประสงค์ที่ 5 มีการเผยแพร่ผลงานวิจัยและนำไปประยุกต์ใช้ให้เกิดประโยชน์ในการพัฒนาระดับท้องถิ่นร้อยละ 20 ของนักวิจัย								
เป้าประสงค์ที่ 6 มีการเผยแพร่ผลงานวิจัยระดับชาติและนานาชาติจำนวนร้อยละ 20 ของจำนวนนักวิจัย								
กลยุทธ์หลัก ส่งเสริมสนับสนุนการเผยแพร่ผลงานวิจัยที่ดีและมีคุณภาพในระดับท้องถิ่นระดับชาติ ภูมิภาค และนานาชาติ								
กลยุทธ์รอง	โครงการกิจกรรม	ตัวชี้วัด	เป้าหมาย					หน่วย นับ
			2552	2553	2554	2555	2556	
1. ส่งเสริมให้มีการตีพิมพ์เผยแพร่ผลงานวิจัยในวารสารที่ได้รับมาตรฐานทางวิชาการในระดับชาติ ภูมิภาคและนานาชาติ	โครงการจัดทำวารสารวิจัยราชภัฏเชียงใหม่	จำนวนวารสารต่อปี (สกอ 4.4)	2	2	2	2	2	ฉบับ/ปี
	โครงการร่วมจัดทำวารสารวิจัยพัฒนาท้องถิ่นภาคเหนือ	จำนวนวารสารต่อปี (สกอ 4.4)	-	2	2	2	2	เล่ม
	โครงการประชุมปฏิบัติการเขียนบทความวิจัยเพื่อการตีพิมพ์เผยแพร่	จำนวนครั้งต่อปี ร้อยละของงานวิจัยที่ตีพิมพ์เผยแพร่ในระดับชาติ/นานาชาติต่ออาจารย์ประจำ (กพร 4.2.1, สกอ 4.4, สมศ 2.1)	1 6	1 8	1 15	1 20	1 30	ครั้ง ร้อยละ

ยุทธศาสตร์ที่ 5. การส่งเสริมการเผยแพร่ผลงานวิจัยในระดับท้องถิ่นระดับชาติและนานาชาติ								
เป้าประสงค์ที่ 5 มีการเผยแพร่ผลงานวิจัยและนำไปประยุกต์ใช้ให้เกิดประโยชน์ในการพัฒนาระดับท้องถิ่นร้อยละ 20 ของนักวิจัย								
เป้าประสงค์ที่ 6 มีการเผยแพร่ผลงานวิจัยระดับชาติและนานาชาติจำนวนร้อยละ 20 ของจำนวนนักวิจัย								
กลยุทธ์หลัก ส่งเสริมสนับสนุนการเผยแพร่ผลงานวิจัยที่ดีและมีคุณภาพในระดับท้องถิ่นระดับชาติและนานาชาติ								
กลยุทธ์รอง	โครงการกิจกรรม	ตัวชี้วัด	เป้าหมาย					หน่วย นับ
			2552	2553	2554	2555	2556	
2. จัดให้มีการนำเสนอผลงานวิจัยในเวทีระดับท้องถิ่น ระดับชาติ และระดับนานาชาติ	โครงการจัดประชุมเชิงวิชาการและเผยแพร่ผลงานวิจัยประจำปี	จำนวนครั้งที่น่าเสนอต่อปี	2	2	2	2	2	ครั้ง
		จำนวนผลงานนำเสนอ	200	200	200	200	200	เรื่อง
		จำนวนผู้เข้าร่วมกิจกรรม (สกอ 4.4)	300	300	500	500	500	คน
	โครงการเผยแพร่ผลงานวิจัย ระดับชาติและระดับนานาชาติ	จำนวนครั้งในการนำเสนอผลงานต่อปี	2	2	2	2	2	ครั้ง
		จำนวนผู้เข้าร่วมกิจกรรม (สกอ 4.4)	50	50	50	50	50	คน
	โครงการติดตามผลการนำผลงานวิจัยไปใช้ประโยชน์ในการจัดการเรียนการสอนและท้องถิ่น	ร้อยละของโครงการวิจัยที่นำไปใช้ประโยชน์ต่ออาจารย์ประจำท้องถิ่น (กพร 4.2.2, สมศ 2.2)	6	8	10	12	20	ร้อยละ

ยุทธศาสตร์ที่ 5. การส่งเสริมการเผยแพร่ผลงานวิจัยในระดับท้องถิ่นระดับชาติและนานาชาติ								
เป้าประสงค์ที่ 5 มีการเผยแพร่ผลงานวิจัยและนำไปประยุกต์ใช้ให้เกิดประโยชน์ในการพัฒนาระดับท้องถิ่นร้อยละ 20 ของนักวิจัย								
เป้าประสงค์ที่ 6 มีการเผยแพร่ผลงานวิจัยระดับชาติและนานาชาติจำนวนร้อยละ 20 ของจำนวนนักวิจัย								
กลยุทธ์หลัก ส่งเสริมสนับสนุนการเผยแพร่ผลงานวิจัยที่ดีและมีคุณภาพในระดับท้องถิ่นระดับชาติและนานาชาติ								
กลยุทธ์รอง	โครงการกิจกรรม	ตัวชี้วัด	เป้าหมาย					หน่วย นับ
			2552	2553	2554	2555	2556	
3. สนับสนุนทุนการเผยแพร่ผลงานวิจัยที่ดีและมีคุณภาพในระดับชาติและนานาชาติ	โครงการให้ทุนการเผยแพร่ผลงานวิจัยในระดับชาติและนานาชาติ	จำนวนทุนสนับสนุน (กพร 4.2.1, สกอ 4.3)	10	15	15	20	20	ทุน
4. ส่งเสริมให้มีการเผยแพร่ผลงานวิจัยทางสื่ออิเล็กทรอนิกส์	โครงการพัฒนาเว็บไซต์เผยแพร่ผลงานวิจัย	จำนวนผลงานวิจัยที่เผยแพร่ จำนวนผู้เข้าชม จำนวนผู้ download ข้อมูล (สกอ 4.2)	100	100	100	100	100	เรื่อง คน ครั้ง

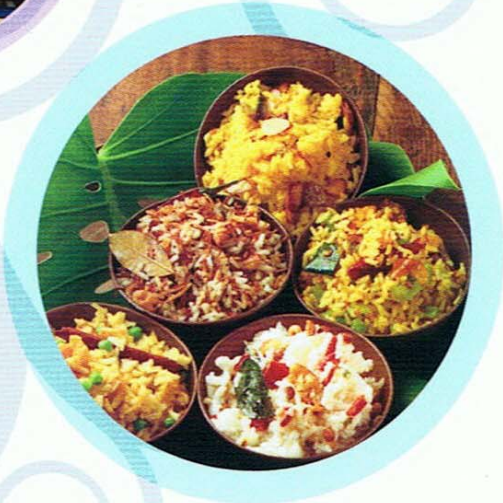
ยุทธศาสตร์ที่ 6. การส่งเสริมการจดสิทธิบัตรและอนุสิทธิบัตรทรัพย์สินทางปัญญา								
เป้าประสงค์ที่ 7 มีผลงานวิจัยที่ได้รับการจดสิทธิบัตรและอนุสิทธิบัตรทรัพย์สินทางปัญญาจากงานวิจัยและนวัตกรรม								
กลยุทธ์หลัก ส่งเสริมสนับสนุนการจดสิทธิบัตรและอนุสิทธิบัตรทรัพย์สินทางปัญญาจากผลงานวิจัย								
กลยุทธ์รอง	โครงการกิจกรรม	ตัวชี้วัด	เป้าหมาย					หน่วย นับ
			2552	2553	2554	2555	2556	
1. การอบรมให้ความรู้เกี่ยวกับการจดสิทธิบัตรและอนุสิทธิบัตรทรัพย์สินทางปัญญาจากผลงานวิจัย	โครงการอบรมให้ความรู้เกี่ยวกับการจดสิทธิบัตรและอนุสิทธิบัตรทรัพย์สินทางปัญญาจากผลงานวิจัย	จำนวนผู้เข้ารับการอบรม (กพร 4.2.3, สกอ 4.4)	-	50	100	150	200	คน
	โครงการส่งเสริมการผลิตผลงานทางวิชาการ “คลินิกเพื่อนอาจารย์”	ร้อยละของผลงานวิชาการที่ได้รับการพิจารณาผ่านการประเมินผลทางวิชาการต่อจำนวนอาจารย์ประจำ	20	30	35	40	50	ร้อยละ
		ร้อยละของผลงานวิชาการที่ได้รับการจดลิขสิทธิ์ต่อจำนวนอาจารย์ประจำ (กพร 4.2.3, สมศ 2.3)	20	40	55	70	85	ร้อยละ

ยุทธศาสตร์ที่ 6. การส่งเสริมการจดสิทธิบัตรและอนุสิทธิบัตรทรัพย์สินทางปัญญา								
เป้าประสงค์ที่ 7 มีผลงานวิจัยที่ได้รับการจดสิทธิบัตรและอนุสิทธิบัตรทรัพย์สินทางปัญญาจากงานวิจัยและนวัตกรรม								
กลยุทธ์หลัก ส่งเสริมสนับสนุนการจดสิทธิบัตรและอนุสิทธิบัตรทรัพย์สินทางปัญญาจากผลงานวิจัย								
กลยุทธ์รอง	โครงการกิจกรรม	ตัวชี้วัด	เป้าหมาย					หน่วย นับ
			2552	2553	2554	2555	2556	
2. ส่งเสริมให้มีการวิจัยและพัฒนา นวัตกรรมและ สิ่งประดิษฐ์เพื่อการพัฒนา ท้องถิ่น	โครงการส่งเสริมการวิจัยและพัฒนา นวัตกรรมและสิ่งประดิษฐ์เพื่อการพัฒนา ท้องถิ่น	จำนวนโครงการวิจัยที่เสนอขอจด สิทธิบัตรและอนุสิทธิบัตรทรัพย์สินทาง ปัญญา	1	2	2	3	3	เรื่อง
		ร้อยละของการจดสิทธิบัตรต่อจำนวน ผลงานวิจัยทั้งหมด (กพร 4.2.3, สกอ 4.4)	1	1	2	3	3	ร้อยละ
3. การประกวดผลงานวิจัย และพัฒนานวัตกรรมและ สิ่งประดิษฐ์ของอาจารย์ นักศึกษา และบุคลากร	โครงการประกวดผลงานวิจัยและพัฒนา นวัตกรรมและสิ่งประดิษฐ์ของอาจารย์ นักศึกษา และบุคลากรภายในมหาวิทยาลัย	จำนวนผลงานที่ได้รับรางวัล (สกอ 4.4)	-	3	5	5	5	เรื่อง

ยุทธศาสตร์ที่ 7. การจัดหาแหล่งทุนสนับสนุนการวิจัย								
เป้าประสงค์ที่ 8 มีการสนับสนุนงบประมาณในการวิจัยร้อยละ 5 ของเงินรายได้แต่ละปี								
กลยุทธ์หลัก จัดหาแหล่งทุนสนับสนุนการวิจัยทั้งภายในและภายนอกมหาวิทยาลัย								
กลยุทธ์รอง	โครงการกิจกรรม	ตัวชี้วัด	เป้าหมาย					หน่วย นับ
			2552	2553	2554	2555	2556	
1. มหาวิทยาลัยจัดสรรงบประมาณสนับสนุนทุนวิจัยร้อยละ 5 ของเงินรายได้แต่ละปี	โครงการบริหารจัดการกองทุนวิจัยมหาวิทยาลัยราชภัฏเชียงใหม่	จำนวนงบประมาณทุนวิจัยที่จัดสรรให้นักวิจัยร้อยละของทุนวิจัยต่อเงินรายได้ (สกอ 4.3)	0.5	0.8	1	1.2	1.2	ล้านบาท ร้อยละ ต่อปี
2. แสวงหาแหล่งทุนในการจัดทำงานวิจัยจากแหล่งทุนภายนอก ในระดับท้องถิ่น ระดับชาติ และระดับนานาชาติ	โครงการจัดทำฐานข้อมูลแหล่งทุนวิจัยภายนอก	มีระบบฐานข้อมูลแหล่งทุนวิจัย (สกอ 4.3)	1	1	1	1	1	ระบบ

ยุทธศาสตร์ที่ 7. การจัดหาแหล่งทุนสนับสนุนการวิจัย								
เป้าประสงค์ที่ 8 มีการสนับสนุนงบประมาณในการวิจัยร้อยละ 5 ของเงินรายได้แต่ละปี								
กลยุทธ์หลัก จัดหาแหล่งทุนสนับสนุนการวิจัยทั้งภายในและภายนอกมหาวิทยาลัย								
กลยุทธ์รอง	โครงการกิจกรรม	ตัวชี้วัด	เป้าหมาย					หน่วย นับ
			2552	2553	2554	2555	2556	
3. ร่วมมือกับองค์กรปกครองส่วนท้องถิ่นในการสนับสนุนทุนวิจัยเพื่อพัฒนาท้องถิ่น	โครงการร่วมมือกับองค์กรปกครองส่วนท้องถิ่นในการสนับสนุนทุนวิจัยเพื่อพัฒนาท้องถิ่น	หน่วยงานท้องถิ่นที่ร่วมทุนวิจัย (สกอ 4.3)	-	5	5	5	5	แห่ง

CMRU



สถาบันวิจัยและพัฒนา มหาวิทยาลัยราชภัฏเชียงใหม่

202 ตำบลช้างเผือก อำเภอเมือง จังหวัดเชียงใหม่ 50300

โทรศัพท์/โทรสาร 0-5388-5950

<http://www.research.cmru.ac.th>