



ประกาศคณะกรรมการกองทุนวิจัยมหาวิทยาลัยราชภัฏเชียงใหม่  
เรื่อง หลักเกณฑ์ วิธีการดำเนินการและจัดสรรเงินกองทุนวิจัย

พ.ศ. ๒๕๕๒

.....

เพื่อให้เป็นไปตามระเบียบมหาวิทยาลัยราชภัฏเชียงใหม่ว่าด้วยกองทุนวิจัย

พ.ศ. ๒๕๕๒ ข้อ ๘ (๑) (๒) คณะกรรมการกองทุนวิจัย ฯ จึงออกประกาศไว้ดังนี้

ข้อ ๑ ผู้มีสิทธิขอรับทุนจากกองทุนวิจัยของมหาวิทยาลัยราชภัฏเชียงใหม่ ต้องเป็นบุคลากรของมหาวิทยาลัยราชภัฏเชียงใหม่หรือบุคคลภายนอก

ข้อ ๒ ขอบเขตการให้ทุนสนับสนุนงานวิจัย มีดังนี้

(๑) สนับสนุนทุนวิจัยเพื่อพัฒนาท้องถิ่น

(๒) สนับสนุนทุนวิจัยเพื่อพัฒนาองค์ความรู้และพัฒนาบุคลากรของ

มหาวิทยาลัย

(๓) สนับสนุนทุนวิจัยเพื่อพัฒนาการเรียนการสอน

(๔) สนับสนุนทุนวิจัยสถาบันและงานวิจัยตามนโยบายของมหาวิทยาลัย

(๕) สนับสนุนงบประมาณในการเผยแพร่ผลงานวิจัยตามนโยบายของ

มหาวิทยาลัย

ข้อ ๓ การขอรับทุนสนับสนุนงานวิจัย

(๑) ผู้ขอรับทุนต้องส่งแบบสมัครขอรับทุนตามแบบที่สถาบันวิจัยและ

พัฒนา กำหนด

(๒) ผู้ขอรับทุนสามารถเป็นหัวหน้าโครงการวิจัยได้ ๑ เรื่อง หรือเป็นผู้ร่วมวิจัย ทั้งนี้รวมกันแล้วไม่เกินคราวละ ๒ เรื่อง ในเวลาเดียวกัน

(๓) ผู้ขอรับทุนต้องทำสัญญารับทุนตามแบบที่สถาบันวิจัยและพัฒนา

กำหนด

(๔) การเปลี่ยนแปลงใด ๆ เกี่ยวกับรายละเอียดของโครงการที่ได้รับทุน ต้องได้รับอนุมัติจากคณะกรรมการกองทุนวิจัย

(๕) คณะกรรมการกองทุนวิจัยสงวนสิทธิที่จะระงับทุน ในกรณีที่ผู้รับทุนไม่ปฏิบัติตามสัญญาการรับทุน

(๖) กรณีที่ผู้รับทุนไม่ประสงค์จะรับทุนหลังทำสัญญาถือว่าผู้รับทุนผิดสัญญาให้ผู้รับทุนคืนเงินทุนเต็มตามจำนวนที่รับไปพร้อมดอกเบี้ยที่กำหนดไว้ในสัญญาการรับทุน และนำเงินเข้ากองทุนวิจัย

(๗) กรณีที่ผู้รับทุนเสียชีวิตให้ยุติและจำหน่ายโครงการวิจัยนั้น เว้นแต่มีผู้ประสงค์ดำเนินการวิจัยต่อให้ยื่นแบบสมัครขอรับทุนต่อคณะกรรมการกองทุนวิจัยโดยให้นับระยะเวลาการดำเนินการวิจัยและเบิกจ่ายงบประมาณต่อเนื่องจากที่ได้รับอนุมัติเดิม

#### ข้อ ๔ การพิจารณาให้ทุนสนับสนุนงานวิจัย

(๑) การพิจารณาคัดเลือกให้ทุนสนับสนุนการวิจัยแก่บุคลากรที่ขอรับทุนสนับสนุนการทำวิจัย โดยจัดทำเป็นประกาศของคณะกรรมการกองทุนวิจัยมหาวิทยาลัยราชภัฏ-เชียงใหม่

(๒) พิจารณาการรับคืนทุนสนับสนุนงานวิจัยตามข้อ ๓ (๖)

#### ข้อ ๕ การจ่ายเงินทุนสนับสนุนงานวิจัย

๕.๑ การจ่ายเงินทุนสนับสนุนงานวิจัยให้แบ่งจ่าย ๓ งวด ดังนี้

งวดที่ ๑ จ่ายเมื่อทำสัญญาแล้วไม่เกินร้อยละ ๕๐ ของวงเงินทุนที่ได้รับ พร้อมใบสำคัญรับเงิน

งวดที่ ๒ จ่ายเมื่อรายงานความก้าวหน้าในการดำเนินงานวิจัยให้คณะกรรมการกองทุนวิจัยไม่เกินร้อยละ ๓๐ พร้อมใบสำคัญรับเงิน

งวดที่ ๓ จ่ายที่เหลือทั้งหมดเมื่อผู้วิจัยนำส่ง

๑) รายงานฉบับสมบูรณ์ จำนวน ๓ เล่ม

๒) บทความงานวิจัยเรื่องที่ทำจำนวน ๑ ชุด

๓) แผ่นบันทึกข้อมูล (CD) รายงานการวิจัยและบทความงานวิจัยเรื่องที่ทำจำนวน ๑ แผ่น

๔) ใบสำคัญรับเงิน

๕.๒ การจ่ายเงินทุนสนับสนุนโครงการวิจัยกรณีที่เป็นความร่วมมือกับหน่วยงานภายนอก และมหาวิทยาลัยได้พิจารณาอนุมัติให้ทุนสนับสนุนการวิจัยเพิ่มเติม ให้เบิกจ่ายตามระเบียบของหน่วยงานที่ให้ทุนหลัก

๕.๓ การจ่ายเงินทุนสนับสนุนในการเผยแพร่งานวิจัยตามนโยบายของมหาวิทยาลัยให้จ่ายเป็นค่าตีพิมพ์เผยแพร่รายงานการวิจัยในวารสารวิชาการที่เป็นที่ยอมรับระดับชาติหรือระดับนานาชาติโดยผลงานวิจัยต้องได้รับความเห็นชอบจากคณะกรรมการกองทุนวิจัยและผู้วิจัยต้องส่งหลักฐานการเผยแพร่และหลักฐานการรับเงินตามที่จ่ายจริงโดยกำหนดค่าใช้จ่ายดังนี้

- ๑) การตีพิมพ์ในวารสารวิชาการที่ยอมรับในระดับชาติตามที่จ่ายจริง แต่ไม่เกิน ๑๐,๐๐๐ บาท
- ๒) การตีพิมพ์ในวารสารวิชาการที่ยอมรับในระดับนานาชาติตามที่จ่ายจริงแต่ไม่เกิน ๓๐,๐๐๐ บาท

ข้อ ๖ ผู้วิจัยต้องนำเสนอผลงานวิจัยที่สมบูรณ์แล้วในระดับมหาวิทยาลัยระดับชาติหรือระดับนานาชาติแล้วแต่กรณีและรายงานผลให้มหาวิทยาลัยทราบ

ข้อ ๗ ค่าใช้จ่ายตามโครงการวิจัยของนักวิจัย สามารถจ่ายได้ ดังนี้

- (๑) ค่าใช้จ่ายในการเดินทางไปราชการที่เกี่ยวข้องกับการทำวิจัย
- (๒) ค่าวัสดุ สาธารณูปโภค ค่าใช้สอย
- (๓) ค่าตอบแทนให้เป็นไปตามหลักเกณฑ์และอัตราค่าใช้จ่าย ดังนี้

(ก) ค่าตอบแทนผู้วิจัยกรณีเป็นวิจัยสถาบันที่เป็นไปตามนโยบายของมหาวิทยาลัย โครงการละไม่เกินร้อยละ ๒๐ ของงบประมาณที่ได้รับอนุมัติ ส่วนโครงการที่มีนักวิจัยคนเดียวให้เบิกค่าตอบแทนได้ไม่เกินร้อยละ ๒๐ แต่ไม่เกิน ๕๐,๐๐๐ บาท

(ข) ค่าตอบแทนผู้ให้ข้อมูล ที่ปรึกษาโครงการ และผู้เชี่ยวชาญ ตรวจสอบ เครื่องมือวิจัยให้เบิกได้ตามประกาศของกองทุนวิจัย

ผู้วิจัยต้องทำบัญชีจ่ายและเก็บหลักฐานการจ่ายไว้เป็นเวลา ๑๐ ปี เพื่อรับการตรวจสอบจากสำนักงานตรวจสอบเงินแผ่นดินและกรมการตรวจสอบภายในที่มหาวิทยาลัยแต่งตั้ง

ข้อ ๘ ทวนสนับสนุนงานวิจัยมีกำหนดระยะเวลาในการดำเนินงานภายใน ๑ ปี นับ  
จากวันทำสัญญาเงินทุน

ในกรณีที่ผู้วิจัยทำการวิจัยไม่เสร็จตามกำหนด ให้ผู้วิจัยขอขยายเวลาในการทำวิจัย  
ต่อคณะกรรมการกองทุนวิจัย ทั้งนี้ต้องไม่เกิน ๒ ครั้งๆละไม่เกิน ๖ เดือน

ข้อ ๘ ในกรณีที่มีปัญหาเกี่ยวกับการใช้ประกาศนี้ให้ประธานคณะกรรมการกองทุนเป็นผู้  
วินิจฉัยชี้ขาด

ประกาศ ณ วันที่ ตุลาคม พ.ศ. ๒๕๕๒



(ผู้ช่วยศาสตราจารย์ ดร. เรืองเดช วงศ์หล้า)

อธิการบดีมหาวิทยาลัยราชภัฏเชียงใหม่

ประธานคณะกรรมการกองทุนวิจัยมหาวิทยาลัยราชภัฏเชียงใหม่



ประกาศคณะกรรมการกองทุนวิจัยมหาวิทยาลัยราชภัฏเชียงใหม่  
เรื่อง กำหนดระยะเวลาในการพิจารณาการขอรับทุนวิจัยจากเงินกองทุนวิจัย

พ.ศ. ๒๕๕๒

.....

เพื่อให้เป็นไปตามระเบียบมหาวิทยาลัยราชภัฏเชียงใหม่ว่าด้วยกองทุนวิจัย พ.ศ. ๒๕๕๒ ข้อ ๕ (๑) และมติที่ประชุมคณะกรรมการกองทุนวิจัย ครั้งที่ ๒/๒๕๕๒ คณะกรรมการกองทุนวิจัยจึงออกประกาศไว้ดังนี้

ข้อ ๑ ผู้ขอรับทุนวิจัยต้องเป็นผู้ที่มีคุณสมบัติตามประกาศคณะกรรมการกองทุนวิจัย มหาวิทยาลัยราชภัฏเชียงใหม่เรื่อง หลักเกณฑ์ วิธีการดำเนินการและจัดสรรเงินทุนกองทุนวิจัย พ.ศ. ๒๕๕๒ ข้อ ๑

ข้อ ๒ ผู้ขอรับทุนวิจัยต้องไม่อยู่ระหว่างการลาศึกษาต่อ

ข้อ ๓ การขอรับทุนวิจัยสามารถยื่นแบบขอรับทุนตามแบบที่ตามแบบที่สถาบันวิจัยและพัฒนากำหนดโดยยื่นผ่านหน่วยงานต้นสังกัด

ข้อ ๔ คณะกรรมการกองทุนจะพิจารณาและประกาศผลการให้ทุนวิจัยจากกองทุนวิจัย ปีละ 4 ครั้ง

ครั้งที่ ๑ ประกาศในเดือน มีนาคม

ครั้งที่ ๒ ประกาศในเดือน มิถุนายน

ครั้งที่ ๓ ประกาศในเดือน กันยายน

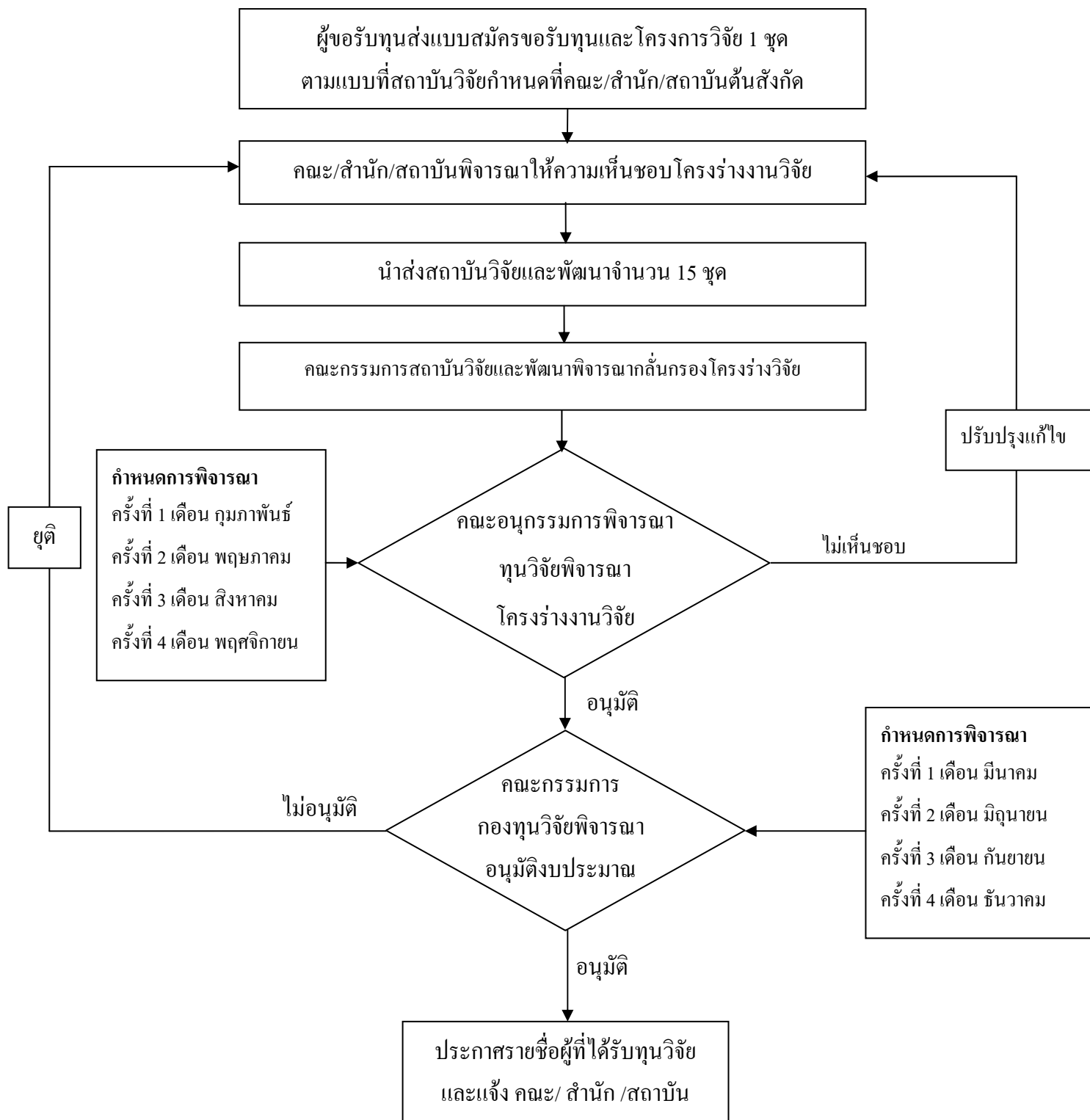
ครั้งที่ ๔ ประกาศในเดือน ธันวาคม

ประกาศ ณ วันที่ ๔ ธันวาคม พ.ศ. ๒๕๕๒

(ผู้ช่วยศาสตราจารย์ ดร. เรืองเดช วงศ์หล้า)

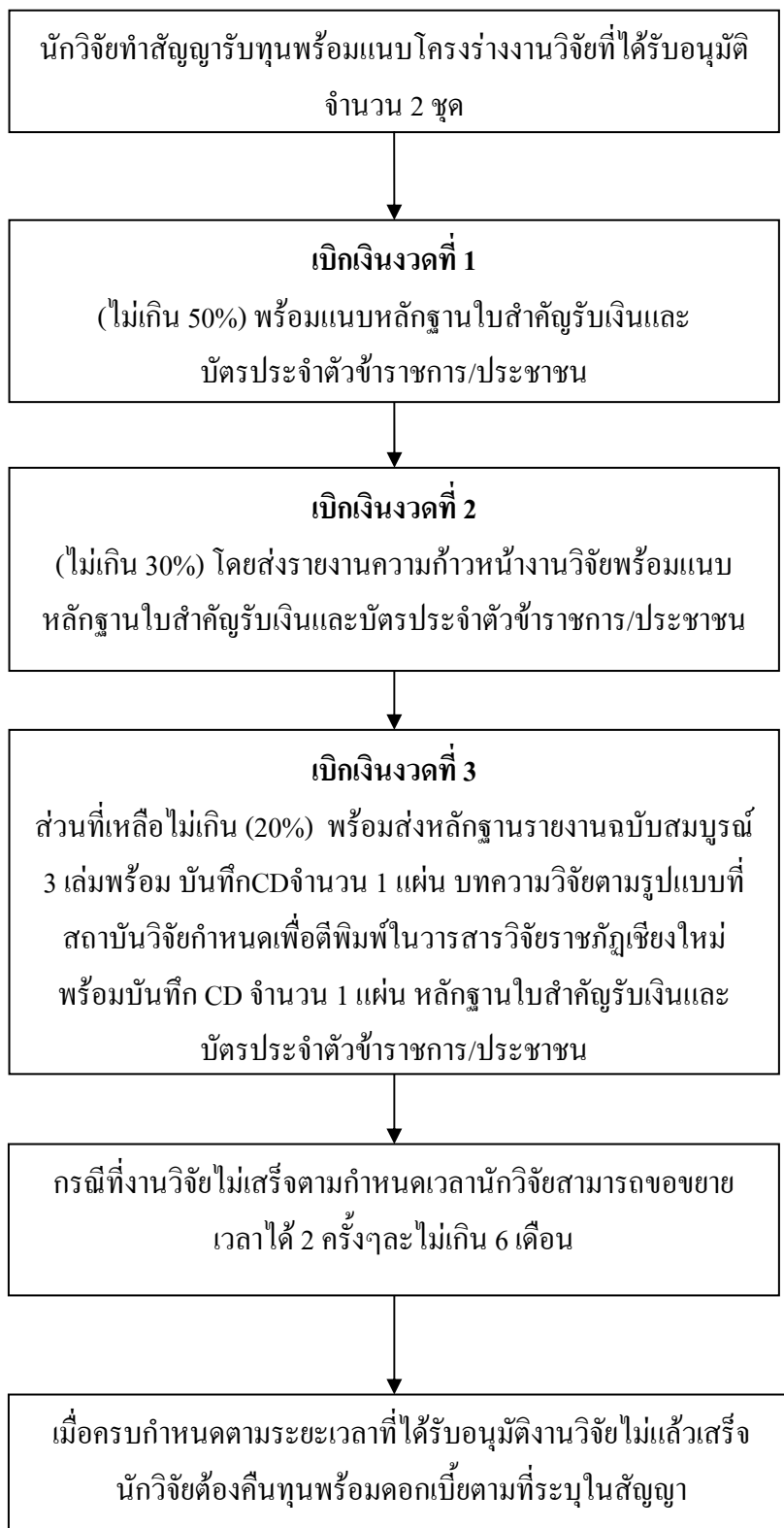
อธิการบดีมหาวิทยาลัยราชภัฏเชียงใหม่  
ประธานคณะกรรมการกองทุนวิจัยมหาวิทยาลัยราชภัฏเชียงใหม่

## ขั้นตอนการขอรับทุนวิจัยจากกองทุนวิจัย มหาวิทยาลัยราชภัฏเชียงใหม่



## ขั้นตอนการเบิกจ่ายเงินทุนวิจัยจากกองทุนวิจัย

### มหาวิทยาลัยราชภัฏเชียงใหม่



**แบบการเขียนข้อเสนอโครงการวิจัย (research project)**  
**ประกอบการเสนอขอรับทุนกองทุนวิจัย มหาวิทยาลัยราชภัฏเชียงใหม่**

---

**1. ชื่อโครงการวิจัย**

(ภาษาไทย).....

(ภาษาอังกฤษ).....

**2. คำสำคัญ**.....

**Keywords**.....

**3. ผู้วิจัย**

**3.1 ชื่อหัวหน้าโครงการวิจัย** หน่วยงานสังกัด ที่อยู่ หมายเลขโทรศัพท์ โทรสาร และ E-mail

ชื่อ-สกุล.....

ตำแหน่งปัจจุบัน .....

หน่วยงาน .....

ที่อยู่.....

โทรศัพท์/โทรสาร .....

E-mail address ..... สัดส่วนที่ทำงานวิจัย ..... %

**3.2 ชื่อผู้ร่วมวิจัย (ถ้ามี)** หน่วยงานสังกัด ที่อยู่ หมายเลขโทรศัพท์ โทรสาร และ E-mail

ชื่อ-สกุล.....

หน่วยงาน .....

ที่อยู่ .....

โทรศัพท์/โทรสาร .....

E-mail address .....

ตำแหน่งปัจจุบัน ..... สัดส่วนที่ทำงานวิจัย ..... %

#### 4. ความสำคัญและที่มาของปัญหาการวิจัย

(แสดงให้เห็นถึงความสำคัญที่จำเป็นต้องทำวิจัยเรื่องนี้ ด้วยการศึกษาทฤษฎีพื้นฐานอย่างครอบคลุมและวิเคราะห์สถานการณ์รอบด้านที่เกี่ยวข้องกับประเด็นวิจัยจนพบโจทย์และคำถามวิจัย)

#### 5. วัตถุประสงค์ของการวิจัย

(ระบุวัตถุประสงค์ของโครงการวิจัยให้ชัดเจน โดยเชื่อมโยงกับความสำคัญและปัญหาการวิจัย จัดเรียงลำดับตามความสำคัญเป็นข้อ ๆ)

#### 6. ขอบเขตการวิจัย

6.1 ขอบเขตด้านเนื้อหา

6.2 ขอบเขตด้านประชากร

6.3 ขอบเขตด้านตัวแปร

6.4 ขอบเขตด้านเวลา

6.5 ขอบเขตด้านพื้นที่

#### 7. ข้อตกลงเบื้องต้น

#### 8. นิยามศัพท์เฉพาะที่ใช้ในการวิจัย

#### 9. การทบทวนวรรณกรรม แนวคิด ทฤษฎีและงานวิจัยที่เกี่ยวข้อง

(ทบทวนเอกสาร (reviewed literature) แสดงหลักการทฤษฎีและงานวิจัยที่เกี่ยวข้อง โดยแสวงหาเหตุผลที่น่าจะเป็นไปได้ และนำมาสังเคราะห์เป็นสมมุติฐาน (ถ้ามี)

#### 10. สมมุติฐานการวิจัย (ถ้ามี)

#### 11. กรอบแนวคิดการวิจัย

(อาจเขียนกรอบแนวคิดการวิจัยในรูปแบบของการบรรยาย หรือ แผนภาพ หรือ สมการตามหลักการและทฤษฎีและงานวิจัยที่เกี่ยวข้องที่ได้ทบทวนมา)

#### 12. ระเบียบวิธีวิจัย

12.1 แบบการวิจัย

12.2 ประชากร/กลุ่มตัวอย่าง

12.3 เครื่องมือวิจัย/วิธีสร้างและการหาคุณภาพ

12.4 การเก็บรวบรวมข้อมูล

12.5 การวิเคราะห์ข้อมูล

## 13. แผนการดำเนินงานการวิจัยและงบประมาณตลอดโครงการ

วัตถุประสงค์ วิจัย	กิจกรรม	ระยะเวลา	สถานที่	ผู้มีส่วนร่วม	ตัวชี้วัด ความสำเร็จ	งบประมาณ
1. .... ..... .....	1..... ..... 2..... ..... .....	..... .....	..... .....	..... .....	1 ..... 2 .....	ค่าตอบแทน ..... ..... ค่าใช้สอย ..... ..... ค่าวัสดุ ..... .....
2. .... ..... ..... .....	1..... ..... ..... .....	..... .....	..... .....	..... .....	1 ..... 2 .....	ค่าตอบแทน ..... ..... ค่าใช้สอย ..... ..... ค่าวัสดุ ..... .....

#### 14. งบประมาณของโครงการวิจัย (โดยจำแนกเป็น)

##### 14.1 งบดำเนินการ

- 1) หมวดค่าตอบแทน เช่น ค่าตอบแทนนักวิจัย ค่าอาหารว่าง-เครื่องดื่ม  
ค่าตอบแทนผู้ให้ข้อมูล ฯลฯ
- 2) หมวดค่าใช้จ่าย เช่น ค่าเบี้ยเลี้ยง ค่าเช่าที่พัก ค่าเช่าพาหนะ จ้างเหมาบริการ  
ค่าจ้างเก็บข้อมูล ค่าจ้างวิเคราะห์ข้อมูล ค่าจัดทำรูปเล่มรายงาน ค่าใช้จ่ายใน  
การสัมมนาและฝึกอบรม ค่าใช้จ่ายอื่นๆ ฯลฯ
- 3) ค่าวัสดุ เช่น วัสดุสำนักงาน วัสดุเผยแพร่ วัสดุอื่นๆ ฯลฯ

##### 14.2 ค่าสาธารณูปโภค เช่น ค่าโทรศัพท์ ค่าไปรษณีย์โทรเลข

#### 15. ผลกระทบของงานวิจัยต่อมนุษย์ สังคมและสภาพแวดล้อม

มี  ไม่มี

ถ้ามีระบุผลกระทบทางบวกและทางลบต่อมนุษย์ สังคมและสภาพแวดล้อม

#### 16. ประโยชน์ที่คาดว่าจะได้รับ

#### 17. แผนการถ่ายทอดองค์ความรู้และข้อศึกษาจากการวิจัย

#### 18. เอกสารอ้างอิง

(เขียนตามหลักการเขียนในคู่มือการพัฒนาผลงานทางวิชาการ ของมหาวิทยาลัยราชภัฏ-  
เชียงใหม่ 2550)

#### 19. ประวัตินักวิจัย

##### 19.1 ข้อมูลประวัติหัวหน้าโครงการ

- 1) ชื่อภาษาไทย
- 2) ชื่อภาษาอังกฤษ

- 3) รหัสประจำตัวนักวิจัยแห่งชาติ (ถ้ามี)
- 4) ตำแหน่งปัจจุบัน
- 5) หน่วยงานที่อยู่ติดต่อได้ (โทรศัพท์/โทรสาร/อีเมล)
- 6) ประวัติการศึกษา
- 7) สาขาวิชาการที่มีความชำนาญพิเศษ (ซึ่งอาจแตกต่างจากวุฒิการศึกษาก็ได้)
- 8) ประสบการณ์ที่เกี่ยวข้องกับการวิจัย (ระบุสถานภาพในการทำวิจัย เช่น หัวหน้าโครงการวิจัย/ผู้ร่วมวิจัย/งานวิจัยที่ทำเสร็จแล้ว/งานวิจัยที่กำลังทำ)

#### 19.2) ประวัติผู้ร่วมวิจัย

- 1) ชื่อภาษาไทย
- 2) ชื่อภาษาอังกฤษ
- 3) รหัสประจำตัวนักวิจัยแห่งชาติ (ถ้ามี)
- 4) ตำแหน่งปัจจุบัน
- 5) หน่วยงานที่อยู่ติดต่อได้ (โทรศัพท์/โทรสาร/อีเมล)
- 6) ประวัติการศึกษา
- 7) สาขาวิชาการที่มีความชำนาญพิเศษ (ซึ่งอาจแตกต่างจากวุฒิการศึกษาก็ได้)
- 8) ประสบการณ์ที่เกี่ยวข้องกับการวิจัย (ระบุสถานภาพในการทำวิจัย เช่น หัวหน้าโครงการวิจัย/ผู้ร่วมวิจัย/งานวิจัยที่ทำเสร็จแล้ว/งานวิจัยที่กำลังทำ)

## แบบสมัครขอรับทุนกองทุนวิจัย มหาวิทยาลัยราชภัฏเชียงใหม่

---

1. ข้าพเจ้า (นาย, นาง, นางสาว).....  
 สังกัดคณะ/สำนัก/สถาบัน.....มหาวิทยาลัยราชภัฏเชียงใหม่
  2. ข้าพเจ้าขอรับทุนวิจัยจากกองทุนวิจัยมหาวิทยาลัยราชภัฏเชียงใหม่ เรื่อง.....  
 .....  
 เป็นงานวิจัยประเภท  งานวิจัยเพื่อพัฒนาท้องถิ่น  งานวิจัยเพื่อพัฒนาการเรียนการสอน  
 งานวิจัยเพื่อสร้างองค์ความรู้ในสาขาที่สังกัด  งานวิจัยสถาบัน  
 อื่นๆ ระบุ.....
  3. งบประมาณที่ขอรับการสนับสนุนจำนวน.....บาท (.....)
  4. ข้าพเจ้าขอรับรองว่า  งานวิจัยในข้อ 2 ไม่ได้เป็นส่วนหนึ่งของวิทยานิพนธ์  
 ข้าพเจ้าไม่ได้อยู่ในช่วงระยะเวลาการศึกษาต่อ
  5. ข้อมูลปัจจุบัน  
 ข้าพเจ้าไม่ได้อยู่ในระหว่างการทำวิจัย  
 ข้าพเจ้ากำลังอยู่ระหว่างการทำวิจัยจำนวน.....เรื่อง
    1. เรื่อง.....  
 แหล่งทุน.....ปีที่คาดว่าจะเสร็จ.....
    2. เรื่อง.....  
 แหล่งทุน.....ปีที่คาดว่าจะเสร็จ.....
  6. ข้าพเจ้าได้ส่งเอกสารโครงร่างงานวิจัยมาพร้อมนี้จำนวน 15 ชุด  
 ลงชื่อ.....(ผู้ขอรับทุน)  
 (.....)
- ความเห็นของคณบดี/ผู้อำนวยการสำนัก/สถาบัน ต้นสังกัด  
 .....  
 ลงชื่อ.....  
 (.....)  
 คณบดี/ผู้อำนวยการสำนัก/สถาบัน.....

เกณฑ์เชิงคุณภาพสำหรับการประเมินโครงร่างวิจัยที่ขอรับทุนวิจัย

จากเงินกองทุนวิจัย มหาวิทยาลัยราชภัฏเชียงใหม่

ตารางที่ 1 แสดงแบบประเมินเชิงคุณภาพ

ที่	องค์ประกอบการวิจัย ที่ประเมิน	รายละเอียดของเกณฑ์การประเมิน			
		A = 4	B = 3	C = 2	D = 1
1	ชื่อ โครงการ วิจัย (คะแนนถ่วงน้ำหนัก 5 คะแนน)	มีความน่าสนใจมาก ครอบคลุม ขอบเขตของการศึกษา	มีความน่าสนใจ ครอบคลุมขอบเขต ของการศึกษา	มีความน่าสนใจแต่ไม่มากนักไม่ ครอบคลุมขอบเขตของการศึกษา	ไม่มีความน่าสนใจ ไม่ ครอบคลุมขอบเขตของ การศึกษา
2	ความสำคัญและที่มา ของปัญหาวิจัย (คะแนนถ่วงน้ำหนัก 10 คะแนน)	สาระความสำคัญของเนื้อหา เชื่อมโยงกับแนวคิด หลักการ ทฤษฎี และบริบทท้องถิ่นอย่าง ชัดเจน ร้อยเรียงเป็นเนื้อความ เดียวกัน ชี้เหตุผลและความจำเป็นที่ ต้องศึกษา และความสำคัญของ ปัญหาวิจัย	สาระความสำคัญของเนื้อหาเชื่อมโยง กับแนวคิด หลักการ ทฤษฎี และ บริบทท้องถิ่นอย่างชัดเจน แต่ไม่ ครอบคลุมกระบวนการการเขียนมี ความคลุมเครือชี้เหตุผลและความ จำเป็นที่ต้องศึกษา และความสำคัญ ของปัญหาวิจัยได้บางส่วน	สาระความสำคัญของเนื้อหาเชื่อมโยง กับแนวคิด หลักการ ทฤษฎี และ บริบทท้องถิ่นอย่างไม่ชัดเจน เนื้อความที่ร้อยเรียงมาจับประเด็น ไม่ได้อ่านแล้วไม่เข้าใจว่าจะสื่อถึง อะไร บ่งชี้เหตุผลและความจำเป็น ที่ต้องศึกษา และความสำคัญของ ปัญหาวิจัยได้ไม่ชัดเจน	สาระความสำคัญของเนื้อหาไม่ สมบูรณ์ไม่ชัดเจนและไม่ เกี่ยวข้องกับเรื่องที่จะศึกษา ไม่ สื่อถึงความสำคัญถึงเรื่องที่จะทำ ไม่ระบุว่าทำไมต้องสนใจศึกษา แล้วจะได้อะไรเป็นแนวทาง ก่อนที่จะลงมือศึกษากันอย่าง จริงจัง

(ตารางที่ 1 ต่อ)

ที่	องค์ประกอบการวิจัย ที่ประเมิน	รายละเอียดของเกณฑ์ระดับการประเมิน			
		A = 4	B = 3	C = 2	D = 1
3	วัตถุประสงค์ของการวิจัย (คะแนนถ่วงน้ำหนัก 10 คะแนน)	ระบุลำดับความสำคัญได้ถูกต้องมีตัวชี้วัดสอดคล้องกับโจทย์วิจัย สามารถบ่งชี้ถึงแผนการวิจัย กิจกรรมหรือแผนการทดลองได้อย่างชัดเจนมีความสมบูรณ์ในเนื้อหาที่ระบุ	ระบุลำดับความสำคัญถูกต้อง บางส่วนแต่ขาดความชัดเจน แผนการวิจัยกิจกรรมหรือแผนการทดลองสามารถทำการทดลองและพิสูจน์ได้ ตัวชี้วัดไม่สอดคล้องกับโจทย์ บ่งชี้ถึงแผนกิจกรรมและแผนการทดลองได้อย่างคลุมเครือ	ระบุลำดับความสำคัญถูกต้อง บางส่วนแต่ขาดความชัดเจน แผนการวิจัยกิจกรรมหรือแผนการทดลองไม่สามารถทำการทดลองและพิสูจน์ได้ ตัวชี้วัดไม่สอดคล้องกับโจทย์ บ่งชี้ถึงแผนกิจกรรมและแผนการทดลองได้ บางส่วนเท่านั้น บางข้อระบุนอกขอบเขตของการศึกษา	ไม่มีใจความที่สื่อแสดงให้เห็นว่าจะศึกษาอะไร เป็นการศึกษาที่ไม่สอดคล้องกับโจทย์ ไม่มีตัวชี้วัดในกระบวนการที่จะศึกษา หาข้อที่จะพิสูจน์ด้วยการวิจัยไม่ได้
4	ขอบเขตของการวิจัย (คะแนนถ่วงน้ำหนัก 5 คะแนน)	มีความเชื่อมโยงสอดคล้องกับโจทย์วิจัย ระบุขอบเขตด้านเนื้อหา ประชากร ตัวแปรที่ศึกษา พื้นที่ระยะเวลา ชัดเจนมองเห็นภาพ ไม่คลุมเครือมีทิศทางเป็นไปตามวัตถุประสงค์	สอดคล้องกับ โจทย์วิจัยแต่ระบุขอบเขตไม่ครอบคลุมทั้งหมดที่ศึกษา มีทิศทางที่สอดคล้องกับวัตถุประสงค์ บางส่วนเท่านั้น บางส่วนก็ระบุ นอกเหนือจากที่ศึกษา	ไม่มีความสอดคล้องกับโจทย์วิจัยระบุขอบเขตสิ่งต่างๆที่จะศึกษามีความคลุมเครือ ทิศทางการศึกษาไม่สอดคล้องกับวัตถุประสงค์	ไม่ระบุขอบเขตการศึกษา ที่จะชี้ชัดว่าจะศึกษาอะไรมองไม่เห็นภาพของขอบเขตการศึกษา ไม่มีทิศทางใดที่จะระบุได้ว่า สอดคล้องกับวัตถุประสงค์ที่จะศึกษาหรือไม่

(ตารางที่ 1 ต่อ)

ที่	องค์ประกอบการวิจัย ที่ประเมิน	รายละเอียดของเกรดระดับการประเมิน			
		A = 4	B = 3	C = 2	D = 1
5	ทฤษฎี สมมติฐาน นิยามศัพท์และกรอบ แนวคิดในการวิจัย (คะแนนถ่วงน้ำหนัก 10 คะแนน)	ระบุทฤษฎีที่เกี่ยวข้องกับประเด็น วิจัย ได้อย่างครอบคลุม มีการ ตั้งสมมติฐานและแนวคิดบน พื้นฐานของการมีทฤษฎีรองรับและ มีความเป็นไปได้ของการทดสอบ สมมติฐาน นำไปสู่การเขียนกรอบ แนวคิดการวิจัยอย่างถูกต้อง สอดคล้องกับทฤษฎีและสมมติฐาน	ระบุทฤษฎีที่เกี่ยวข้องกับประเด็นวิจัย ได้อย่างครอบคลุมแต่ไม่ชัดเจน สมมติฐานและแนวคิดมีความเป็นไปได้ บางส่วน บางส่วนไม่มีความ เป็นไปได้ การเขียนกรอบแนวคิดการ วิจัยไม่ถูกต้องและสอดคล้องกับ ทฤษฎีและสมมติฐาน	ระบุทฤษฎีที่เกี่ยวข้องกับประเด็นวิจัย คลุมเครือ ไม่ชัดเจนการตั้งสมมติฐาน และแนวคิดมีส่วนใหญ่มีความเป็นไปได้ ไม่ได้ และไม่ตั้งอยู่บนพื้นฐานของ การมีทฤษฎีรองรับ	ระบุทฤษฎีที่ไม่มีความเกี่ยวข้องกับ กับงานวิจัย ตั้งสมมติฐานและ แนวคิดที่มีความเป็นไปได้ไม่ได้ไม่ ตั้งอยู่บนพื้นฐานของการมี ทฤษฎีรองรับ ขาดการศึกษาและ พิจารณาถึงหลักการที่แท้จริง
6	ระเบียบวิธีวิจัย (คะแนนถ่วงน้ำหนัก 20 คะแนน)	ระบุแบบการวิจัย ประชากร กลุ่ม ตัวอย่างและการสุ่ม เครื่องมือวิจัย การทดลอง การเก็บรวบรวมข้อมูล การวิเคราะห์ข้อมูล ระบุตัวแปร และระบุเทคนิคที่จะนำมาวิเคราะห์ ทางสถิติได้ชัดเจน	ระบุแบบการวิจัย ประชากร กลุ่ม ตัวอย่างและการสุ่ม เครื่องมือวิจัย การทดลอง การเก็บรวบรวมข้อมูล การวิเคราะห์ข้อมูล มีรายละเอียดไม่ ชัดเจน มีการระบุเทคนิคการวิเคราะห์ ทางสถิติ	ระบุแบบการวิจัย ประชากร กลุ่ม ตัวอย่างและการสุ่ม เครื่องมือวิจัย การทดลอง การเก็บรวบรวมข้อมูล การวิเคราะห์ข้อมูล มีรายละเอียดไม่ ชัดเจน ไม่มีการระบุเทคนิคการ วิเคราะห์ทางสถิติ	ไม่เขียนระบุวิธีการศึกษาใดๆ หรือ มีเพียง น้อย นิด ที่สื่อ ความหมายแล้วเกิดความสับสน ไม่เข้าในกระบวนการ ไม่ระบุตัว แปร และเทคนิคใดๆ ที่จะ ทำการศึกษา ซึ่งไม่สามารถ นำไปสู่การค้นหาคำตอบการวิจัย

(ตารางที่ 2 ต่อ)

ที่	องค์ประกอบการวิจัย ที่ประเมิน	รายละเอียดของเกรดระดับการประเมิน			
		A = 4	B = 3	C = 2	D = 1
7	แผนการดำเนินงาน วิจัย (คะแนนถ่วงน้ำหนัก 10 คะแนน)	ระบุขั้นตอนกิจกรรมที่จะดำเนินงานตั้งแต่การสืบค้นข้อมูลจนถึงสิ้นสุดกิจกรรมระบุผู้รับผิดชอบแต่ละกิจกรรม และระบุช่วงเวลาอยู่ภายใต้ขอบเขตโครงการวิจัย และสอดคล้องกับวัตถุประสงค์โครงการวิจัยอย่างชัดเจน	ระบุขั้นตอนกิจกรรมที่จะดำเนินงานตั้งแต่การสืบค้นข้อมูลแต่ไม่ระบุจนถึงสิ้นสุดกิจกรรม ระบุช่วงเวลาของกิจกรรมแต่ไม่ระบุผู้รับผิดชอบแต่ละกิจกรรม บางส่วนไม่สอดคล้องกับวัตถุประสงค์	ระบุขั้นตอนกิจกรรมที่จะดำเนินงานไม่สิ้นสุดกระบวนการ มีความคลุมเครือไม่ชัดเจนในรายละเอียดไม่ระบุช่วงเวลาและผู้รับผิดชอบแต่ละกิจกรรม บางกิจกรรมไม่สอดคล้องกับวัตถุประสงค์โครงการวิจัย	ระบุแผนกิจกรรมเป็นข้อๆ โดยไม่จัดทำเป็นตารางแสดงรายละเอียด ไม่สอดคล้องกับโครงการและวัตถุประสงค์ ไม่ระบุช่วงเวลาและผู้รับผิดชอบในแต่ละกิจกรรม
8	งบประมาณการวิจัย (คะแนนถ่วงน้ำหนัก 10 คะแนน)	งบประมาณที่เสนอสมเหตุสมผลกับแผนกิจกรรม มีการแยกหมวดหมู่ชัดเจน (ค่าตอบแทนค่าใช้สอยและค่าวัสดุ) โดยมีการแจงรายละเอียดตัวเลขที่ชัดเจนว่าแต่ละหมวดหมู่ต้องใช้งบประมาณในการบริหารจัดการเท่าใด	งบประมาณที่เสนอสมเหตุสมผลกับบางแผนกิจกรรม แต่บางแผนกิจกรรมระบุมากเกินไป ไม่มีการแยกรายละเอียดออกเป็นหมวดหมู่ปะปนกันในรายละเอียด	งบประมาณที่ขอไม่สอดคล้องกับแผนกิจกรรม ไม่สามารถระบุได้ว่าต้องการงบประมาณเพื่อใช้ในการใด มากน้อยแค่ไหนบางส่วนมากเกินไป คลุมเครือในเรื่องตัวเลขของงบที่ขอ ไม่มีความชัดเจน	ระบุงบประมาณมา แต่ไม่ระบุว่างบประมาณที่ขอมานำไปใช้ในการใด หรือระบุมาแต่ตัวเลขรวมทั้งหมด โดยขาดการแจงรายละเอียดว่าต้องใช้ในกิจกรรมหรือการศึกษาด้านใดบ้าง

(ตารางที่ 2 ต่อ)

ที่	องค์ประกอบการวิจัย ที่ประเมิน	รายละเอียดของเกณฑ์การประเมิน			
		A = 4	B = 3	C = 2	D = 1
9	ผลกระทบต่อมนุษย์ สัตว์และ สภาพแวดล้อม (คะแนนถ่วงน้ำหนัก 2 คะแนน)	ระบุชัดเจนว่างานวิจัยที่ทำ มี ผลกระทบต่อมนุษย์ สัตว์และ สิ่งแวดล้อมอย่างไร ทางด้านบวก อย่างไร ทางด้านลบอย่างไร หรือ ระบุว่าจะเกิดผลดีต่อบุคคลที่ เกี่ยวข้องอย่างไรบ้าง	ระบุชัดเจนว่างานวิจัยที่มีผลกระทบ ต่อมนุษย์ สัตว์และสิ่งแวดล้อม มีด้าน บวกและด้านลบแต่ไม่มีความชัดเจน คลุมเครือหลายประเด็นไม่ระบุถึงผลดี ต่อบุคคลที่เกี่ยวข้องอย่างไร	ระบุเพียงด้านเดียว คือ ทางบวก อย่างเดียว หรือทางลบอย่างเดียว หรือระบุผลกระทบต่อมนุษย์ สัตว์ หรือสิ่งแวดล้อมอย่างใดอย่างหนึ่ง เท่านั้น โดยบางคุณลักษณะที่ศึกษา ไม่ตรงกับเรื่องที่จะศึกษา	ระบุ แต่ไม่ใช่ผลกระทบ ไม่มี ความเข้าใจในหัวข้อและ กระบวนการเขียน ระบุเป็นเรื่อง อื่นที่ไม่สอดคล้องกับเรื่องหรือ ประเด็นที่จะศึกษา
10	การนำผลการวิจัยไป ใช้ประโยชน์ (คะแนนถ่วงน้ำหนัก 8 คะแนน)	ระบุชัดเจนว่างานวิจัยที่ศึกษา สามารถนำไปใช้ประโยชน์ด้านใด สนับสนุนวัตถุประสงค์ และมีความ ชัดเจนของผู้จะได้รับประโยชน์	ระบุถึงงานวิจัยที่ศึกษาว่าสามารถ นำไปใช้ประโยชน์ด้านใด แต่ไม่ ครอบคลุมทั้งหมด สนับสนุน วัตถุประสงค์ได้บางประเด็นเท่านั้น	ระบุการนำไปใช้ประโยชน์ได้ไม่ ครอบคลุม ขาดความชัดเจนว่าหาก ทำสำเร็จจะสามารถนำไปใช้ ประโยชน์ในการใดได้บ้าง และไม่ สนับสนุนวัตถุประสงค์ที่ตั้งไว้	ไม่ระบุว่าจะนำเอาผลงานที่ได้ ไปใช้ประโยชน์ทางด้านใดบ้าง ไม่เอื้อประโยชน์ใดๆ ต่อ กิจกรรมหรือบุคคลใดที่สามารถ นำไปใช้ได้

(ตารางที่ 2 ต่อ)

ที่	องค์ประกอบการวิจัย ที่ประเมิน	รายละเอียดของเกรดระดับการประเมิน			
		A = 4	B = 3	C = 2	D = 1
11	แผนการถ่ายทอดองค์ความรู้/ข้อค้นพบจากการวิจัย (คะแนนถ่วงน้ำหนัก 5 คะแนน)	แผนการถ่ายทอดองค์ความรู้/ข้อค้นพบ มีความชัดเจน และมองเห็นภาพได้ ระบุการเผยแพร่ การนำเสนอ การเอื้อสิ่งที่ได้ต่อสังคม ต่อคนรอบข้างและต่อชุมชนอย่างไรบ้าง มีรูปแบบที่ชัดเจนและมีเป้าหมายที่ชัดเจน	แผนการถ่ายทอดองค์ความรู้/ข้อค้นพบ ชัดเจนในระดับที่สามารถทำความเข้าใจได้ ขาดเป้าหมายและการนำเสนอของการถ่ายทอดมีรูปแบบที่คลุมเครือ ไม่มีความชัดเจน	แผนการถ่ายทอดองค์ความรู้/ข้อค้นพบ ไม่ชัดเจน ไม่มีความเข้าใจในกระบวนการที่นำเสนอไม่มีเป้าหมายและแผนการนำเสนอต่อสังคมหรือชุมชน	แผนการถ่ายทอดองค์ความรู้/ข้อค้นพบ ไม่ระบุว่า จะถ่ายทอดอย่างไร เป้าหมายคือใคร
12	เอกสารอ้างอิง (คะแนนถ่วงน้ำหนัก 5 คะแนน)	ระบุที่มาของข้อมูลทุกอย่างที่ใช้ประกอบการเขียนโครงร่างอย่างชัดเจน เขียนได้ถูกต้องตามแบบฟอร์มการเขียนมีการศึกษาเอกสารและตำราหลากหลาย รวมทั้งข้อมูลบางส่วนจากปราชญ์ท้องถิ่นหรือจากเว็บไซต์	ระบุที่มาของข้อมูลทุกอย่างที่ใช้ประกอบการเขียนโครงร่างอย่างชัดเจน เขียนได้ไม่ถูกต้องตามแบบฟอร์มการเขียนมีการศึกษาเอกสารและตำราหลากหลาย แต่ศึกษาน้อยเล่ม	ระบุที่มาของข้อมูลทุกอย่างที่ใช้ประกอบการเขียน โครงร่างคลุมเครือแจ้งรายละเอียดไม่หมด เขียนได้ไม่ถูกต้องตามแบบฟอร์มการเขียน มีการศึกษาเอกสารและตำราค่อนข้างน้อย ไม่มีความหลากหลายของแหล่งอ้างอิง	ระบุที่มาของข้อมูลที่ใช้ประกอบการเขียนโครงร่างอย่างค่อนข้างน้อยหรือไม่ระบุเลย เขียนไม่ถูกต้องตามแบบฟอร์มมีการศึกษาเอกสารและตำราเพียงเล่มเดียวหรือสองเล่ม

ตารางที่ 2 แสดงตัวอย่างการประเมินคุณภาพโครงการงานวิจัย

สัญลักษณ์ผลการประเมิน

- ✓ คือ ผ่านไม่ต้องปรับปรุงแก้ไข
- × คือ ไม่ผ่านต้องปรับปรุงแก้ไข
- NOT คือ ไม่มีหัวข้อนี้ต้องปรับปรุงเพิ่มเติม

ชื่อนักวิจัย .....

เรื่อง .....

ที่	รายการประเมิน	คะแนนถ่วงน้ำหนัก ( $W_i$ )	ระดับการประเมิน ( $X_i$ )	คะแนนรวม ( $W_i X_i$ )	ผลการประเมิน	ข้อเสนอแนะ
1	ชื่อโครงการวิจัย	5				
2	ความสำคัญและที่มาของปัญหาวิจัย	10				
3	วัตถุประสงค์ของการวิจัย	10				
4	ขอบเขตของการวิจัย	5				
5	ทฤษฎี สมมติฐาน นิยามศัพท์ และกรอบแนวคิดในการวิจัย	10				
6	ระเบียบวิธีวิจัย	20				
7	แผนการดำเนินงานวิจัย	10				
8	งบประมาณการวิจัย	10				
9	ผลกระทบต่อมนุษย์ สัตว์ และสภาพแวดล้อม	2				
10	การนำผลการวิจัยไปใช้ประโยชน์	8				
11	แผนการถ่ายทอดองค์ความรู้/ข้อค้นพบจากการวิจัย	5				
12	เอกสารอ้างอิง	5				
	<b>รวม</b>	<b>100</b>		$\sum_{i=1}^{12} W_i X_i = \dots\dots$		

ผลคะแนนเฉลี่ยถ่วงน้ำหนัก 
$$= \frac{\sum_{i=1}^{12} W_i X_i}{100} = \dots\dots\dots$$

- ผลการประเมินคุณภาพอยู่ในระดับ
- ดีเยี่ยม  $\geq 3.60$
  - ดีมาก  $= 3.30-3.59$
  - ดี  $= 3.00-3.29$
  - ปานกลาง  $= 2.50-2.99$
  - ปรับปรุงเล็กน้อย  $= 2.00-2.49$
  - ควรปรับปรุง  $= 1.51-1.99$
  - ต้องปรับปรุง  $\leq 1.50$

## สัญญารับทุนวิจัยจากกองทุนวิจัยมหาวิทยาลัยราชภัฏเชียงใหม่

ปีงบประมาณ .....

อากรแสตมป์

ทำ ณ มหาวิทยาลัยราชภัฏเชียงใหม่ อำเภอเมือง จังหวัดเชียงใหม่

วันที่ ..... เดือน ..... พ.ศ. ....

หนังสือสัญญานี้ทำขึ้นระหว่าง .....

ตำแหน่ง อธิการบดีมหาวิทยาลัยราชภัฏเชียงใหม่ประธานคณะกรรมการกองทุนวิจัย ซึ่งต่อไปใน  
สัญญานี้เรียกว่า “อธิการบดีมหาวิทยาลัยราชภัฏเชียงใหม่” ฝ่ายหนึ่ง กับ.....  
เลขประจำตัวประชาชน..... ตำแหน่ง.....  
ระดับ ..... หน่วยงานต้นสังกัด.....

มหาวิทยาลัยราชภัฏเชียงใหม่ ซึ่งต่อไปในสัญญานี้เรียกว่า “ผู้วิจัย” อีกฝ่ายหนึ่ง

คู่สัญญาทั้งสองฝ่ายตกลงทำสัญญากันดังมีข้อความต่อไปนี้

ข้อ 1. อธิการบดีมหาวิทยาลัยราชภัฏเชียงใหม่ อนุมัติให้ผู้วิจัยทำการวิจัยเรื่อง.....

ตามโครงการวิจัยที่แนบมา และให้ถือเป็นส่วนหนึ่งของสัญญานี้

ข้อ 2. ผู้วิจัยตกลงจะทำการวิจัยตามสัญญา ข้อ 1 ให้เสร็จสมบูรณ์ภายในเวลา 12 เดือน นับ  
แต่วันทำสัญญานี้ ซึ่งตรงกับวันที่ ..... เดือน ..... พ.ศ. ....ถึงวันที่  
..... เดือน ..... พ.ศ. ....

หากผู้วิจัยไม่สามารถส่งผลงานวิจัยได้ทันตามกำหนดถ้ามีเหตุผลอันสมควร มีสิทธิขอ  
อนุมัติต่ออธิการบดีมหาวิทยาลัยราชภัฏเชียงใหม่ เพื่อขยายเวลาทำวิจัยออกไปอีกไม่เกิน 2 ครั้ง  
ครั้งละไม่เกิน 6 เดือนนับแต่วันที่ครบกำหนด

ข้อ 3. อธิการบดีมหาวิทยาลัยราชภัฏเชียงใหม่ ตกลงอนุมัติทุนวิจัยของกองทุนวิจัย  
มหาวิทยาลัย ราชภัฏเชียงใหม่ ให้แก่ผู้วิจัยเป็นเงินทั้งสิ้นจำนวน.....บาท  
(.....) โดยแบ่งจ่ายเป็น 3 งวด คือ

งวดที่ 1 จ่ายให้ไม่เกินร้อยละ 50 ของทุนวิจัยที่ได้รับคือจำนวน.....บาท  
(.....) พร้อมใบสำคัญรับเงิน เมื่อทำสัญญาแล้ว

งวดที่ 2 จ่ายให้ไม่เกินร้อยละ 30 ของทุนที่ได้รับคือจำนวน .....บาท  
(.....) พร้อมใบสำคัญรับเงิน เมื่อผู้วิจัยรายงานความก้าวหน้า  
ในการดำเนินงานงานวิจัยให้คณะกรรมการกองทุนวิจัยและได้รับอนุมัติให้เบิกเงินทุนวิจัยงวดที่ 2 ได้  
งวดที่ 3 จ่ายที่เหลือทั้งหมดจำนวน ..... บาท

(.....) พร้อมใบสำคัญรับเงิน เมื่อผู้วิจัยส่ง  
หลักฐานเอกสารการทำวิจัยครบถ้วนตามรายละเอียดดังนี้

- 1) รายงานฉบับสมบูรณ์จำนวน 3 เล่มพร้อม CD รายงานฉบับสมบูรณ์  
จำนวน 1 แผ่น
- 2) บทความงานวิจัยตามรูปแบบที่สถาบันวิจัยกำหนดสำหรับตีพิมพ์ใน  
วารสารวิจัยราชภัฏเชียงใหม่จำนวน 1 ชุดพร้อม CD บทความงานวิจัยเรื่อง  
ที่ทำจำนวน 1 แผ่น

ข้อ 4. ผู้วิจัยตกลงจะรายงานความก้าวหน้าและเสนอผลงานวิจัยตามเงื่อนไขที่สถาบันวิจัย  
และพัฒนากำหนด

ข้อ 5. ทรัพย์สินทางปัญญาในผลการวิจัยที่ได้รับทุนวิจัยตามสัญญานี้ให้เป็นลิขสิทธิ์ของ  
มหาวิทยาลัยราชภัฏเชียงใหม่ ถ้าผู้วิจัยจะนำไปพิมพ์เผยแพร่ต้องได้รับการอนุมัติจากอธิการบดี  
มหาวิทยาลัยราชภัฏเชียงใหม่เป็นลายลักษณ์อักษรก่อน ทั้งนี้หากมีการนำผลงานวิจัยไปใช้ประโยชน์  
เพื่อการค้า ต้องแบ่งปันผลประโยชน์ให้กันกองทุนวิจัยไม่น้อยกว่าร้อยละ 20

ข้อ 6. หากผู้วิจัยผิดสัญญาไม่ส่งผลงานวิจัยใน ข้อ 2 ผู้วิจัยยินยอมคืนเงินทุนวิจัยแก่กองทุน  
วิจัย จำนวนเท่าที่ได้รับทุนคือ .....บาท (.....)  
พร้อมทั้งดอกเบี้ยร้อยละ 7.5 ตามกฎหมายแพ่งและพาณิชย์โดยผู้วิจัยยินยอมให้หักจากเงินเดือนประจำ  
หรือเงินรายได้อื่นของผู้วิจัย แล้วแต่กรณี

สัญญาฉบับนี้ทำขึ้นเป็นสองฉบับมีข้อความตรงกัน โดยคู่สัญญาถือไว้ฝ่ายละหนึ่งฉบับ คู่สัญญา  
ได้อ่านและเข้าใจข้อความโดยตลอด จึงลงลายมือชื่อไว้เป็นพยานหลักฐาน

ลงชื่อ ..... ผู้ให้ทุนวิจัย

(ผู้ช่วยศาสตราจารย์ ดร. เรืองเดช วงศ์หล้า)

อธิการบดีมหาวิทยาลัยราชภัฏเชียงใหม่

ลงชื่อ ..... ผู้รับทุนวิจัย

(.....)

ลงชื่อ ..... พยานฝ่ายผู้ให้ทุน

(ผู้ช่วยศาสตราจารย์ มนตรี สิริจันทร์ชื่น)

ผู้อำนวยการสถาบันวิจัยและพัฒนา

ลงชื่อ ..... พยานฝ่ายผู้รับทุน

(.....)

บทสรุปรายงานความก้าวหน้าของโครงการวิจัย งวดที่ .....

รหัสโครงการวิจัย ..... สัญญาเลขที่ .....

ชื่อโครงการ (ภาษาไทย)

.....

.....

ชื่อโครงการ (ภาษาอังกฤษ)

.....

.....

รายงานในช่วงตั้งแต่วันที่ ..... เดือน ..... พ.ศ. .... ถึงวันที่ ..... เดือน ..... พ.ศ. ....

1. ชื่อหัวหน้าโครงการ : .....

2. หน่วยงาน ..... โทรศัพท์ ..... โทรสาร .....

3. ได้รับอนุมัติจัดสรรงบประมาณของหน่วยงาน.....

    ปีงบประมาณ ..... จำนวนเงิน ..... บาท

4. เริ่มทำการวิจัยเมื่อ เดือน ..... พ.ศ. .... ถึงเดือน ..... พ.ศ. ....

5. รายละเอียดเกี่ยวกับผลงานความก้าวหน้าของการวิจัย

5.1 วัตถุประสงค์ของการวิจัย

.....

.....

.....

.....

5.2 รายละเอียดการดำเนินงาน

กิจกรรมที่ได้ทำในการวิจัย	ผลลัพธ์ที่เกิดขึ้น

5.3 ผลการวิจัยที่ได้ดำเนินการไปแล้ว คิดเป็นร้อยละ .....

5.4 งบประมาณที่ได้ใช้จ่ายไปแล้ว ตั้งแต่เริ่มดำเนินการเป็นเงินทั้งสิ้น .....บาท

## 6. การเผยแพร่ผลงานวิจัย

6.1 มีแนวโน้มตีพิมพ์ผลงานในวารสารภายในประเทศ หรือระดับนานาชาติ หรือไม่

ได้ (ระบุ) .....

ไม่แน่ใจ

ไม่ได้

6.2 สามารถนำเสนอผลงานวิจัยในการประชุมวิชาการระดับชาติ หรือ ระดับนานาชาติ หรือไม่

ได้ (ระบุ) .....

ไม่แน่ใจ

ไม่ได้

6.3 สามารถนำผลงานวิจัยไปใช้ประโยชน์ตามขอบเขตของโครงการวิจัย ได้หรือไม่

ได้ (ระบุ) .....

ไม่แน่ใจ

ไม่ได้

## 7. ปัญหา อุปสรรคและแนวทางแก้ไข (ถ้ามี)

.....

.....

.....

## 8. แผนงาน / กิจกรรม ตามแผนที่จะดำเนินการต่อไป (โดยสรุป)

.....

.....

.....

9. งบประมาณที่ต้องใช้จ่ายตามแผนงาน / กิจกรรม ที่จะดำเนินการต่อไปเป็นเงินทั้งสิ้น ..... บาท

10. ข้อคิดเห็นและข้อเสนอแนะอื่น ๆ ต่อหน่วยงานบริหารจัดการและแหล่งทุนวิจัย

.....

.....

.....

ลงชื่อ .....

(.....)

นักวิจัย/หัวหน้าโครงการวิจัย

**ผลการพิจารณา**

สนับสนุนให้ดำเนินการต่อไป

ไม่สนับสนุนให้ดำเนินการต่อไป

ลงชื่อ .....

(ผู้ช่วยศาสตราจารย์มนตรี ศิริจันทร์ชื่น)

ผู้อำนวยการฝ่ายวิจัย สถาบันวิจัยและพัฒนา

...../...../.....

## รูปแบบรายงานการวิจัยฉบับสมบูรณ์

### 1. รูปแบบของงานวิจัยเชิงปริมาณ

#### ส่วนหน้า

บทคัดย่อภาษาไทย

บทคัดย่อภาษาอังกฤษ

กิตติกรรมประกาศ

สารบัญ

สารบัญภาพ

สารบัญตาราง

#### บทที่ 1 บทนำ

ความเป็นมาและความสำคัญของปัญหา

วัตถุประสงค์การวิจัย

ประโยชน์ที่ได้รับจากการวิจัย

ขอบเขตการวิจัย

สมมติฐานการวิจัย (ถ้ามี)

ค่านิยมศัพท์เฉพาะ(นำตัวแปรที่กำหนดกรอบแนวคิดมากำหนด)

#### บทที่ 2 วรรณกรรมที่เกี่ยวข้อง

ทฤษฎีและแนวคิดต่างๆ(เกี่ยวกับตัวแปรที่ศึกษา)

แนวคิดและข้อวิพากษ์ต่างๆ(เกี่ยวกับตัวแปรที่ศึกษา)

ความสัมพันธ์ระหว่างตัวแปรที่ศึกษา

สภาพและลักษณะของหน่วยงานและหน่วยในการวิเคราะห์

งานวิจัยที่เกี่ยวข้อง

กรอบแนวคิด(การแสดงความสัมพันธ์ของตัวแปรหรือการกำหนดตัวแปรที่ศึกษา)

### บทที่ 3 ระเบียบวิจัย

การกำหนดประชากรและกลุ่มตัวอย่าง

เครื่องมือที่ใช้ในการวิจัย

- การสร้างเครื่องมือ
- การทดสอบคุณภาพเครื่องมือ

การรวบรวมข้อมูล

การวิเคราะห์ข้อมูลและสถิติที่ใช้

### บทที่ 4 ผลการวิเคราะห์ข้อมูล

(หัวข้อกำหนดตามวัตถุประสงค์และสมมติฐานที่ตั้งไว้) เสนอในรูปแบบใดรูปแบบหนึ่งตามความเหมาะสม เช่น แบบตาราง แผนภูมิ กราฟ คำบรรยาย เป็นต้น

### บทที่ 5 สรุป อภิปรายผล และข้อเสนอแนะ

สรุปผลการวิจัย (สรุปตามวัตถุประสงค์การวิจัยโดยอ้างอิงข้อมูลจากบทที่ 4 เป็นหลัก)

อภิปรายผล (อภิปรายผลการวิจัย เปรียบเทียบกับหลักการ ทฤษฎี และงานวิจัยที่เกี่ยวข้อง)

ข้อเสนอแนะ (นำข้อเสนอแนะที่ค้นพบจากผลการวิจัยและเสนอแนะประเด็นหรือปัญหาที่ยังไม่สามารถหาคำตอบได้ เพื่อการศึกษาวิจัยต่อไป)

บรรณานุกรม

ภาคผนวก

## 2. รูปแบบของงานวิจัยเชิงคุณภาพ

มีรูปแบบรายงาน ดังนี้

รูปแบบรายงานวิจัยเชิงคุณภาพใช้โครงสร้างของรูปแบบรายงานการวิจัยเชิงปริมาณแต่อาจมีมากกว่า 5 บท หรือน้อยกว่าก็ได้ โดยเน้นความเข้าใจความหมาย การตีความและการเล่าเรื่อง (Narrative) เชิงปรากฏการณ์ตามวัตถุประสงค์ของการวิจัย

หมายเหตุ รูปแบบการเขียนบทความภาษาไทย ภาษาอังกฤษ กิตติกรรมประกาศ สารบัญ สารบัญภาพ สารบัญตาราง ให้ยึดรูปแบบการเขียนตามคู่มือวิทยานิพนธ์ 2552 ของบัณฑิตวิทยาลัย มหาวิทยาลัยราชภัฏเชียงใหม่

รูปแบบปกรายงานการวิจัย (ใช้สีเหลืองอ่อน)



ชื่อโครงการวิจัย

ชื่อนักวิจัย

คณะ / ศูนย์ / สำนัก.....

มหาวิทยาลัยราชภัฏเชียงใหม่

พ.ศ. ....

รายงานวิจัยนี้ได้รับการสนับสนุนจากทุนวิจัยจากกองทุนวิจัยมหาวิทยาลัยราชภัฏเชียงใหม่ ปี พ.ศ.

## รูปแบบการเขียนผลงานวิจัยตีพิมพ์

### ในวารสารวิจัยราชภัฏเชียงใหม่

กองบรรณาธิการได้กำหนดระเบียบการส่งต้นฉบับไว้ให้ผู้เขียนยึดเป็นแนวทางในการส่งต้นฉบับสำหรับการตีพิมพ์ลง “วารสารวิจัยราชภัฏเชียงใหม่” และกองบรรณาธิการสามารถตรวจสอบต้นฉบับก่อนการตีพิมพ์ เพื่อให้วารสารมีคุณภาพสามารถนำไปใช้อ้างอิงได้

#### 1. การเตรียมต้นฉบับ มีรายละเอียดดังนี้

1.1 **ขนาดของต้นฉบับ** พิมพ์หน้าเดียวบนกระดาษสันขนาดเอ 4 โดยเว้นระยะห่างระหว่างขอบกระดาษด้านบนและซ้ายมือ 3.5 เซนติเมตร ด้านล่างและขวามือ 2.5 เซนติเมตร

1.2 **รูปแบบอักษรและการจัดวางตำแหน่ง** ใช้รูปแบบอักษร Angsana New พิมพ์ด้วยโปรแกรมไมโครซอฟท์เวิร์ด โดยใช้ขนาด ชนิดของตัวอักษร รวมทั้งการจัดวางตำแหน่งดังนี้

##### 1.2.1 **ท้ายกระดาษ** ประกอบด้วย

- 1) ชื่อเรื่องต้นฉบับของผู้เขียน ขนาด 12 ชนิดตัวอักษรธรรมดา ตำแหน่งชิดขอบ กระดาษด้านซ้าย
- 2) เลขหน้า ขนาด 12 ชนิดตัวธรรมดา ตำแหน่งชิดขอบกระดาษด้านขวา

1.2.2 **ชื่อเรื่อง** (ภาษาไทย) ขนาด 16 ชนิดตัวหนา ตำแหน่งกึ่งกลางหน้ากระดาษ

1.2.3 **ชื่อเรื่อง** (ภาษาอังกฤษ) ขนาด 16 ชนิดตัวหนา ตำแหน่งกึ่งกลางหน้ากระดาษ

1.2.4 **ชื่อผู้เขียน** ขนาด 14 ชนิดตัวหนา ตำแหน่งกึ่งกลางหน้ากระดาษใต้ชื่อเรื่อง

1.2.5 **ที่อยู่หรือหน่วยงานสังกัดของผู้เขียน** ขนาด 14 ชนิดตัวหนา ตำแหน่งกึ่งกลางหน้ากระดาษใต้ชื่อผู้เขียน

1.2.6 **หัวข้อของบทคัดย่อไทย/อังกฤษ** ขนาด 14 ชนิดตัวหนา ตำแหน่งชิดขอบด้านซ้ายใต้ที่อยู่/หน่วยงานสังกัดของผู้เขียน

1.2.7 **เนื้อหาบทคัดย่อไทย/อังกฤษ** ขนาด 14 ชนิดตัวธรรมดา จัดพิมพ์เป็น 1 คอลัมน์ บรรทัดแรกเว้น 1 Tab จากขอบกระดาษด้านซ้ายและพิมพ์ให้ชิดขอบทั้งสองด้าน

1.2.8 **หัวข้อเรื่อง** ขนาด 14 ชนิดตัวหนา ตำแหน่งชิดขอบกระดาษด้านซ้าย

**1.2.9 หัวข้อย่อย** ขนาด 14 ชนิดตัวธรรมดา ระบุหมายเลขหน้าหัวข้อย่อยโดยเรียงตามลำดับหมายเลขตำแหน่งเว้น 1 Tab จากขอบกระดาษด้านซ้าย

**1.2.10 เนื้อหา** ขนาด 14 ชนิดตัวธรรมดา จัดพิมพ์เป็น 1 คอลัมน์ และพิมพ์ให้ชิดขอบทั้งสองด้าน

**1.3 จำนวนหน้า** ต้นฉบับควรมีความยาวไม่เกิน 10 หน้า

## 2. การเรียงลำดับเนื้อหาต้นฉบับ

เนื้อหา ภาษาไทยที่มีคำศัพท์ภาษาอังกฤษ ควรแปลเป็นภาษาไทยให้มากที่สุด (ในกรณีที่คำศัพท์ภาษาอังกฤษเป็นคำเฉพาะที่แปลไม่ได้หรือแปลแล้วไม่ได้ความหมายชัดเจนให้ทับศัพท์ได้) และควรใช้ภาษาที่ผู้อ่านเข้าใจง่าย ชัดเจน หากใช้คำย่อต้องเขียนคำเต็มไว้ครั้งแรกก่อนเนื้อหาต้องเรียงลำดับดังนี้

**2.1 ชื่อเรื่อง** ควรสั้น และกะทัดรัด ความยาวไม่ควรเกิน 100 ตัวอักษร ชื่อเรื่องต้องมีทั้งภาษาไทยและภาษาอังกฤษ โดยให้นำชื่อเรื่องภาษาไทยขึ้นก่อน

**2.2 ชื่อผู้เขียน** เป็นภาษาไทยและระบุตำแหน่งทางวิชาการ (ถ้ามี)

**2.3 ที่อยู่** ระบุชื่อหน่วยงานหรือสถาบันและ E-mail ของผู้เขียน

**2.4 บทคัดย่อ** เขียนทั้งภาษาไทยและภาษาอังกฤษ เขียนสรุปสาระสำคัญของเรื่อง อ่านแล้วเข้าใจง่าย ความยาวไม่ควรเกิน 250 คำ หรือ 15 บรรทัด โดยให้นำบทคัดย่อภาษาไทยขึ้นก่อน บทคัดย่อภาษาอังกฤษ (Abstract) ซึ่งแปลจากบทคัดย่อภาษาไทยเป็นภาษาอังกฤษต้องมีเนื้อหาตรงกัน ใช้อักษรตัวตรง จะใช้ตัวเอนเฉพาะคำศัพท์วิทยาศาสตร์

**2.5 บทนำ** เป็นส่วนของเนื้อหาที่บอกความเป็นมาและเหตุผลนำไปสู่การวิจัยและควรอ้างอิงงานวิจัยอื่นที่เกี่ยวข้องประกอบด้วย

**2.6 วัตถุประสงค์** ให้ชี้แจงถึงจุดมุ่งหมายของการวิจัย

## 2.7 วิธีการวิจัย

**2.7.1 งานด้านวิทยาศาสตร์** ควรอธิบายเกี่ยวกับเครื่องมือ อุปกรณ์ สารเคมี และวิธีการที่ใช้ในการวิจัย

**2.7.2** งานด้านสังคมศาสตร์ ควรอธิบายวิธีดำเนินการวิจัย โดยกล่าวถึงวิธีการสุ่มกลุ่มตัวอย่าง ที่มาของกลุ่มตัวอย่าง แหล่งที่มาของข้อมูล การเก็บและรวบรวมข้อมูล การใช้เครื่องมือ สถิติที่ใช้ในการวิจัยและการวิเคราะห์ข้อมูล

**2.8 ผลการวิจัย** เป็นการเสนอสิ่งที่ได้จากการวิจัยเป็นลำดับอาจแสดงด้วยตารางกราฟ แผนภาพประกอบการอธิบาย ทั้งนี้ถ้าแสดงด้วยตาราง ควรเป็นตารางแบบไม่มีเส้นขอบตารางด้านซ้ายและขวา หัวตารางแบบธรรมดาไม่มีสี ตารางควรมีเฉพาะที่จำเป็น ไม่ควรมีเกิน 5 ตาราง สำหรับรูปภาพประกอบควรเป็นรูปภาพขาว – ดำ ที่ชัดเจนและมีคำบรรยายได้รูป กรณีที่จำเป็นอาจใช้ภาพสีได้

**2.9 สรุปผลการวิจัยและข้อเสนอแนะ** เป็นการสรุปผลที่ได้จากการวิจัย ควรมีการอภิปรายผลการวิจัยว่าเป็นไปตามสมมติฐานที่ตั้งไว้หรือไม่เพียงใด และควรอ้างทฤษฎีหรือเปรียบเทียบการทดลองของผู้อื่นที่เกี่ยวข้องประกอบ เพื่อให้ผู้อ่านเห็นด้วยตามหลักการหรือคัดค้านทฤษฎีที่มีอยู่เดิม รวมทั้งแสดงให้เห็นถึงการนำผลไปใช้ประโยชน์ และการให้ข้อเสนอแนะสำหรับการวิจัยในอนาคต

**2.10 กิตติกรรมประกาศ** เป็นการแสดงความขอบคุณแก่ผู้ที่ช่วยเหลือในงานวิจัยสำเร็จ ล่วงไปด้วยดีเพียงสั้น ๆ (อาจมีหรือไม่มีก็ได้)

**2.11 เอกสารอ้างอิง** เป็นการอ้างอิงเอกสารในเนื้อหาให้ใช้ระบบ MLA (Modern Language Association Style) ให้เริ่มต้นด้วยเอกสารอ้างอิงภาษาไทยก่อนแล้วตามด้วยเอกสารภาษาต่างประเทศหากผู้เขียนมีมากกว่า 3 คน ให้ใส่ชื่อ 3 คนแรกแล้วตามด้วย และคณะหรือ et al.

ตัวอย่างการเขียนเอกสารอ้างอิง

- หนังสือ

ชื่อ – นามสกุลผู้เขียน. (ปีที่พิมพ์). **ชื่อหนังสือ**. เมืองที่พิมพ์: สำนักพิมพ์.

- วารสาร

ชื่อ – นามสกุลผู้เขียน. (ปีที่พิมพ์). **ชื่อบทความ**. ชื่อวารสาร, ปีที่พิมพ์ (ฉบับที่พิมพ์), เลขหน้าแรก-หน้าสุดท้าย.

- หนังสือพิมพ์

ชื่อ – นามสกุลผู้เขียน. (ปี เดือน วันที่พิมพ์). ชื่อบทความ. ชื่อหนังสือพิมพ์, เลขหน้าแรก-หน้าสุดท้าย.

- วิทยานิพนธ์

ชื่อ – นามสกุลผู้เขียน. (ปีที่พิมพ์). ชื่อวิทยานิพนธ์. เมืองที่พิมพ์: สถานศึกษา.

- รายงานการประชุม

ชื่อ – นามสกุลผู้เขียน. (ปีที่พิมพ์). ชื่อเอกสารรวมเรื่องที่ได้จากรายงานการประชุม. วันเดือนปีที่จัด. สถานที่จัด. สำนักพิมพ์. เลขหน้า.

- สื่ออินเทอร์เน็ต

ชื่อ – นามสกุลผู้เผยแพร่. (ปี เดือน วันที่อ้างอิง). ชื่อเรื่อง. จำนวนหน้า. แหล่งที่มา URL : <http://>.

การอ้างอิงภาษาอังกฤษใช้เช่นเดียวกับภาษาไทย

3. การส่งต้นฉบับ ผู้เขียนส่งต้นฉบับที่พิมพ์ตามข้อกำหนดของรูปแบบวารสาร จำนวน 3 ชุด พร้อมแผ่นดิสก์ ส่งด้วยตนเองหรือทางไปรษณีย์ลงทะเบียนมาที่

กองบรรณาธิการวารสารวิจัย ราชภัฏเชียงใหม่  
สถาบันวิจัยและพัฒนา มหาวิทยาลัยราชภัฏเชียงใหม่  
เลขที่ 202 ถนนโชตนา ตำบลช้างเผือก อำเภอเมือง จังหวัดเชียงใหม่  
50300

4. การอ่านประเมินบทความต้นฉบับ ต้นฉบับจะได้รับการอ่านประเมิน โดย

ผู้ทรงคุณวุฒิ (Peer Review) จากภายนอกมหาวิทยาลัยในสาขาวิชานั้น ๆ จำนวน 3 ท่านต่อเรื่องและส่งผลการอ่านประเมินคืน ผู้เขียนให้เพิ่มเติม แก้ไข หรือพิมพ์ต้นฉบับใหม่แล้วแต่กรณี

แก้ไขเป็น การอ่านประเมินบทความ กองบรรณาธิการจะส่งบทความให้ผู้ทรงคุณวุฒิ (Peer Review) ในสาขานั้นๆ ที่สถาบันวิจัยและพัฒนาสรรหา จำนวน 3 ท่านต่อเรื่อง เพื่อรับการประเมิน กรณีมีการแก้ไขสถาบันวิจัยและพัฒนาจะส่งผลการอ่านประเมินคืน ผู้เขียนให้เพิ่มเติม แก้ไข หรือพิมพ์ต้นฉบับใหม่แล้วแต่กรณี

5. ลิขสิทธิ์ บทความที่ได้รับการตีพิมพ์ใน “วารสารวิจัยราชภัฏเชียงใหม่” ถือเป็นกรรมสิทธิ์ของมหาวิทยาลัยราชภัฏเชียงใหม่ ห้ามนำข้อความทั้งหมดหรือบางส่วนไปพิมพ์ซ้ำ เว้นเสียแต่ว่าจะได้รับอนุญาตจากมหาวิทยาลัยเป็นลายลักษณ์อักษร
6. ความรับผิดชอบ เนื้อหาบทความที่ปรากฏในวารสารเป็นความรับผิดชอบของผู้เขียน ทั้งนี้ไม่รวมความผิดพลาด อันเกิดจากเทคนิคการพิมพ์

## บรรณานุกรม

กองการเจ้าหน้าที่ สำนักงานอธิการบดี มหาวิทยาลัยราชภัฏเชียงใหม่. (2550). คู่มือการพัฒนา  
ผลงานทางวิชาการ. เชียงใหม่ : ม.ป.ท.

บัณฑิตวิทยาลัย มหาวิทยาลัยราชภัฏเชียงใหม่. (2552). คู่มือการทำวิทยานิพนธ์ 2552. เชียงใหม่ :  
ม.ป.ท.

สำนักงานสภามหาวิทยาลัย มหาวิทยาลัยราชภัฏเชียงใหม่. (2552). ประมวลกฎหมายที่เกี่ยวข้องกับ  
การดำเนินงานของมหาวิทยาลัยราชภัฏเชียงใหม่. เชียงใหม่ : จรัสธุรกิจการพิมพ์.